

Bernburg
Dessau
Köthen



Hochschule Anhalt

Anhalt University of Applied Sciences

Bachelorarbeit

Vergleich zwischen westlicher und chinesischer EDV-Buchhaltungssoftwares sowie Vorschläge zur Entwicklung

Vorgelegt von: Qirui Guo

Geboren am: 15.5.1993

Studiengang: Betriebswirtschaftslehre

1. Gutachter: Prof. Dr. Jörg Schmidt

2. Gutachterin: Prof. Dr. Petra Sandner

Abgabe am: 31.8.2017

Inhaltsverzeichnis

<i>Inhaltsverzeichnis</i>	<i>I</i>
<i>Abkürzungsverzeichnis</i>	<i>III</i>
<i>Abbildungsverzeichnis</i>	<i>IV</i>
<i>Tabellenverzeichnis</i>	<i>VI</i>
1 Einleitung	1
1.1 Motivation und Zielsetzung der Arbeit	1
1.2 Aufbau der Arbeit	2
2 Theoretische Grundlagen	4
2.1 Vorstellung und Struktur einer EDV-Buchhaltungssoftware	4
2.2 Entwicklung der Buchhaltungssoftwares auf dem chinesischen Markt	6
2.2.1 Historische Entwicklung der chinesischen Buchhaltungssoftwares	6
2.2.2 Anwendungsbereich	8
2.3 Rechtliche Grundlagen über EDV-Buchhaltung	9
2.3.1 Rechtliche Grundlagen der EDV-Buchhaltung in China	10
2.3.2 Rechtliche Grundlagen der EDV-Buchhaltung in Deutschland	12
2.4 Merkmale der Softwares und Vergleichskriterien	13
3 Vergleich	16
3.1 EDV-Buchhaltungssoftware für große Unternehmen	18
3.1.1 Yonyou U8	18
3.1.2 SAP ERP	34
3.1.3 Vergleich	41
3.2 EDV-Buchhaltungssoftware für KMU	42
3.2.1 Guanjiapo ‚Fakturierung + Finanz‘	42
3.2.2 DATEV Kanzlei-Rechnungswesen pro	49
3.2.3 Vergleich	54

4 Vorschlag	57
5 Zusammenfassung	59
Literaturverzeichnis	VII
Anlageverzeichnis	X
Selbständigkeitserklärung	XXXV

Abkürzungsverzeichnis

AfA	Absetzungen für Abnutzung
ASBE	Accounting System for Business Enterprises
BWA	Betriebswirtschaftliche Auswertung
BMF	Bundesministerium der Finanzen
chin.	chinesisch
CNY	Chinesischer Renminbi Yuan
CRM	Customer-Relationship-Management
ERP	Enterprise Resource Planning
FAW	First Automotive Works
FI	Finanzwesen
GDPdU	Grundsätze zum Datenzugriff und zur Prüfbarkeit digitaler Unterlagen
GoB	Grundsätze ordnungsmäßiger Buchführung
GoBD	Grundsätze zur ordnungsmäßigen Führung und Aufbewahrung von Büchern, Aufzeichnungen und Unterlagen in elektronischer Form sowie zum Datenzugriff
GoBS	Grundsätze ordnungsmäßiger DV-gestützter Buchführungssysteme
GUI	Grafische Benutzeroberfläche/ graphical user interface
GuV	Gewinn- und Verlustrechnung
HR	Human Resources
IaaS	Infrastructure as a Service
IFRS	International Financial Reporting Standards
IKS	Internes Kontrollsystem
IoT	Internet of Things
IT	Informationstechnik
KMU	Kleine und mittlere Unternehmen
KOST	Kosten- und Leistungsrechnung
L. u. L	Lieferungen und Leistungen
MRP	Material Requirement Planning
OP	Offene Posten
RAP	Rechnungsabgrenzungsposten
RLZ	Restlaufzeit
SaaS	Software as a Service
SKR	Sachkontenrahmen
UI	Benutzeroberfläche/ user interface
WE	Währungseinheit
WMS	Lagermanagements
XBRL	Extensible Business Reporting Language

Abbildungsverzeichnis

Abb. 1 Struktur der Arbeit	3
Abb. 2 Management-Software Marktanteil im chin. Markt (2009)	8
Abb. 3 Yonyou U8, Anmeldung	19
Abb. 4 Yonyou U8, Universal-Taste	19
Abb. 5 Yonyou U8, Benutzerkompetenz	20
Abb. 6 Yonyou U8, Mandant Anlegen, 1. Schritt	21
Abb. 7 Yonyou U8, originale Hauptschnittstelle (GUI)	22
Abb. 8 Yonyou U8, Menü der Stammdaten (Auszug)	23
Abb. 9 Yonyou U8, Stammdaten, Sortierung nach Ort	23
Abb. 10 Yonyou U8, Kreditoren anlegen	24
Abb. 11 Yonyou U8, Konto Anlegen 100201	25
Abb. 12 Yonyou U8, Menü des Geschäfts und Hauptbuch (Auszug)	26
Abb. 13 Yonyou U8, Eröffnungsbilanz Eintrag	27
Abb. 14 Yonyou U8, Eröffnungsbilanz simulieren	27
Abb. 15 Yonyou U8, Beleg Eintrag, Beleg des Geschäftsvorfalles (a)	28
Abb. 16 Yonyou U8, Beleg Eintrag, Beleg des Geschäftsvorfalles (b)	29
Abb. 17 Yonyou U8, Beleg Eintrag, Beleg des Geschäftsvorfalles (c)	30
Abb. 18 Yonyou U8, Kassierer unterschreiben (fertig)	31
Abb. 19 Yonyou U8, Unterschriebener, kontrollierter und Buchung durchgeführt Beleg	31
Abb. 20 Yonyou U8, Förmliche Buchungen durchführen	32
Abb. 21 Yonyou U8, Menü des Abschlusses (Auszug)	32
Abb. 22 Yonyou U8, Transferbeleg (Auszug)	33
Abb. 23 Yonyou U8, UFO-Bericht, Bearbeitung der GuV	34
Abb. 24 SAP ERP, Hauptschnittstelle	35
Abb. 25 SAP ERP, Debitor anlegen	37
Abb. 26 SAP ERP, Sachkontenbeleg erfassen	38
Abb. 27 SAP ERP, Simulieren der Belege der Eröffnungsbilanz	38

Abb. 28 SAP ERP, Debitorenrechnung erfassen	39
Abb. 29 SAP ERP, Simulieren der Belege der Sachkonten	40
Abb. 30 SAP ERP, Bilanz/GuV	40
Abb. 31 Guanjiapo, ‚Fakturierung + Finanz‘ Hauptschnittstelle	44
Abb. 32 Guanjiapo, ‚Fakturierung + Finanz‘ Mandant-Informationen	44
Abb. 33 Guanjiapo, ‚Fakturierung + Finanz‘ Geschäftspartner	45
Abb. 34 Guanjiapo, ‚Fakturierung + Finanz‘ Debitor anlegen	45
Abb. 35 Guanjiapo, ‚Fakturierung + Finanz‘ Bank/Kasse Konto	45
Abb. 36 Guanjiapo, ‚Fakturierung + Finanz‘ Beleg des Wareneingangs	47
Abb. 37 Guanjiapo, ‚Fakturierung + Finanz‘ Förmlicher Beleg der Eingang	47
Abb. 38 Guanjiapo, ‚Fakturierung + Finanz‘ Beleg speichern	47
Abb. 39 Guanjiapo, ‚Fakturierung + Finanz‘ Beleg der Zahlung	48
Abb. 40 Guanjiapo, ‚Fakturierung + Finanz‘ Geschäftsanalyse	49
Abb. 41 DATEV Arbeitsplatz pro, Hauptschnittstelle	50
Abb. 42 DATEV Arbeitsplatz pro, Leistungen anlegen	51
Abb. 43 DATEV Arbeitsplatz pro, Leistungsübersicht	51
Abb. 44 DATEV Kanzlei-Rechnungswesen pro, Hauptschnittstelle	52
Abb. 45 DATEV Kanzlei-Rechnungswesen pro, Debitor anlegen	52
Abb. 46 DATEV Kanzlei-Rechnungswesen pro, Belegbearbeitung	53
Abb. 47 DATEV Kanzlei-Rechnungswesen pro, Angelegte Belege	54

Tabellenverzeichnis

Tabelle 1 Merkmale der Software	13
Tabelle 2 Eröffnungsbilanz des vorgeplanten Falls	17
Tabelle 3 Sortierungs-Informationen im Yonyou U8	23
Tabelle 4 T-Konto von Waren	29
Tabelle 5 Schritte der Abschlussarbeit	30
Tabelle 6 Vergleich zwischen Yonyou U8 und SAP ERP	42
Tabelle 7 Vergleich zwischen Guanjiapo ‚Fakturierung + Finanz‘ und DATEV Kanzlei-Rechnungswesen pro	56

1 Einleitung

In diesem Kapitel werden die Motivation, die Zielsetzung und die Struktur dieser Arbeit vorgestellt.

1.1 Motivation und Zielsetzung der Arbeit

Mit der Erfindung und Entwicklung des Computers verstärkt sich die Tendenz zur Anwendung der elektronischen Datenverarbeitung (EDV). Aufgrund der automatischen und schnellen Rechenleistung bzw. Datenverarbeitungsfähigkeiten ist der Computer zu einer unvermeidbaren Wahl geworden, um die großen Arbeitsbelastungen der Datenverarbeitung zu bewältigen. Im Jahr 1954 nutzte die amerikanische General Electric Company erstmals ein komplexes Programm zur Berechnung der Gehälter des Personals. Das leitete eine neue Ära der Datenverarbeitung in der Buchhaltung ein und daraus entstand auch die EDV-gestützte Buchhaltung.¹

Durch eine lange Periode der Entwicklung und Verbreitung der EDV-Buchhaltung wurde die traditionelle Theorie und Praxis der Buchhaltung gegenseitig beeinflusst. Zu dieser Zeit wurde die EDV-Buchhaltung ein unentbehrlicher Teil der modernen Gesellschaften. Zahlreiche Softwares der EDV-Buchhaltung bilden einen riesigen Markt, dienen den Unternehmen aller Größen in verschiedenen Bereichen. Die meisten Buchhaltungsarbeiten werden elektronisch durchgeführt, nicht nur in den großen Unternehmen oder Konzernen, sondern auch in den kleinen Firmen oder bei Selbstständigen.

Als eine ganz neue Arbeitsmethode besitzt die EDV-Buchhaltung auch eine öffentliche pädagogische Bedeutung. Es ist ein wichtiger Teil des Lernens von Buchhaltung, die EDV-Software zu beherrschen. Die Prüfung zum Erlangen einer der grundlegendsten Urkunden für Buchhalter in China, die ‚Chinesische Rechnungslegungsprüfung‘ fordert auch die Fähigkeit der Beherrschung und die Prüfung der EDV-Buchhaltungssoftware.

In Studium, Praktikum und in anderen Bereichen wird deutlich, dass es unterschiedliche Vorlieben und Gewohnheiten bezüglich der EDV-Buchhaltungssoftwares zwischen den verschiedenen Ländern gibt. In China ist es bemerkenswert, dass der Marktanteil der EDV-Buchhaltungssoftwares wie SAP oder SAGE, die weltweit populär sind, immer geringer als der von einheimischer Softwares ist. Dieses Phänomen zeigt sich auch in Deutschland für das im Modul EDV-Rechnungswesen gelehrt DATEV.² Der Unterschied zwischen den chinesischen EDV-Softwares und westlichen populären EDV-Buchhaltungssoftwares ist bemerkenswert und soll in dieser Bachelorarbeit untersucht werden.

¹ Vgl. Chen, 2014, S. 423–425

² Vgl. Gründerküche Redaktion, 2016

Das Ziel der Arbeit besteht in der Verbesserung der chinesischen EDV-Softwares und westlichen populären EDV-Softwares. Es dient den EDV-Buchhaltungssoftwares, um folgende zentrale Fragen mit Hilfe von Dokumentationen, Fachwissen und Praxis zu lösen:

- 1) Warum dominieren einheimische EDV-Buchhaltungssoftwares immer gegenüber fremden EDV-Softwares? Wo liegt der Unterschied zwischen beiden Typen?
- 2) Wo liegen die Vorteile der einheimischen Softwares, die für die lokale Verwendung geeignet sind? Welche Mängel besitzen die einheimischen Softwares im Vergleich zu anderen?
- 3) Welche Anstrengungen haben die weltweit populären EDV-Buchhaltungssoftwares in der Software-Lokalisierung unternommen? Was können chinesische EDV-Softwares daraus lernen?

1.2 Aufbau der Arbeit

In Kapitel 2 wird die grundsätzliche Theorie erklärt. Es enthält die allgemeine Vorstellung von EDV-Buchhaltungssoftwares, die rechtlichen Grundlagen in den Ländern, den Entwicklungsstand und verschiedene Anwendungsbereiche der EDV-Buchhaltungssoftwares bzw. die Merkmale der Softwares und die Kriterien im Vergleich.

Nach der Vorstellung der Basisinformationen werden die Vergleiche zwischen den chinesischen EDV-Softwares und westlichen populären EDV-Softwares in Kapitel 3 durchgeführt. Das Thema wird in zwei Teile gegliedert: die Software für große oder internationale Unternehmen und Konzerne bzw. für KMU oder Selbstständige. In jedem Teil werden zwei Softwares als Beispiel genannt und deren Vor- und Nachteile analysiert und verglichen.

Anschließend geht es in Kapitel 4 um die Vorschläge. Für die chinesischen Software-Unternehmen ist die Entwicklungsrichtung der Softwares anzuführen, insbesondere die Vorteile, die von den anderen Softwares übernommen werden können und die Nachteile, die vermieden werden sollen. Für die westlichen Software-Unternehmen werden Ideen hinsichtlich von Verbesserungen in der chinesischen Lokalisierung gegeben.

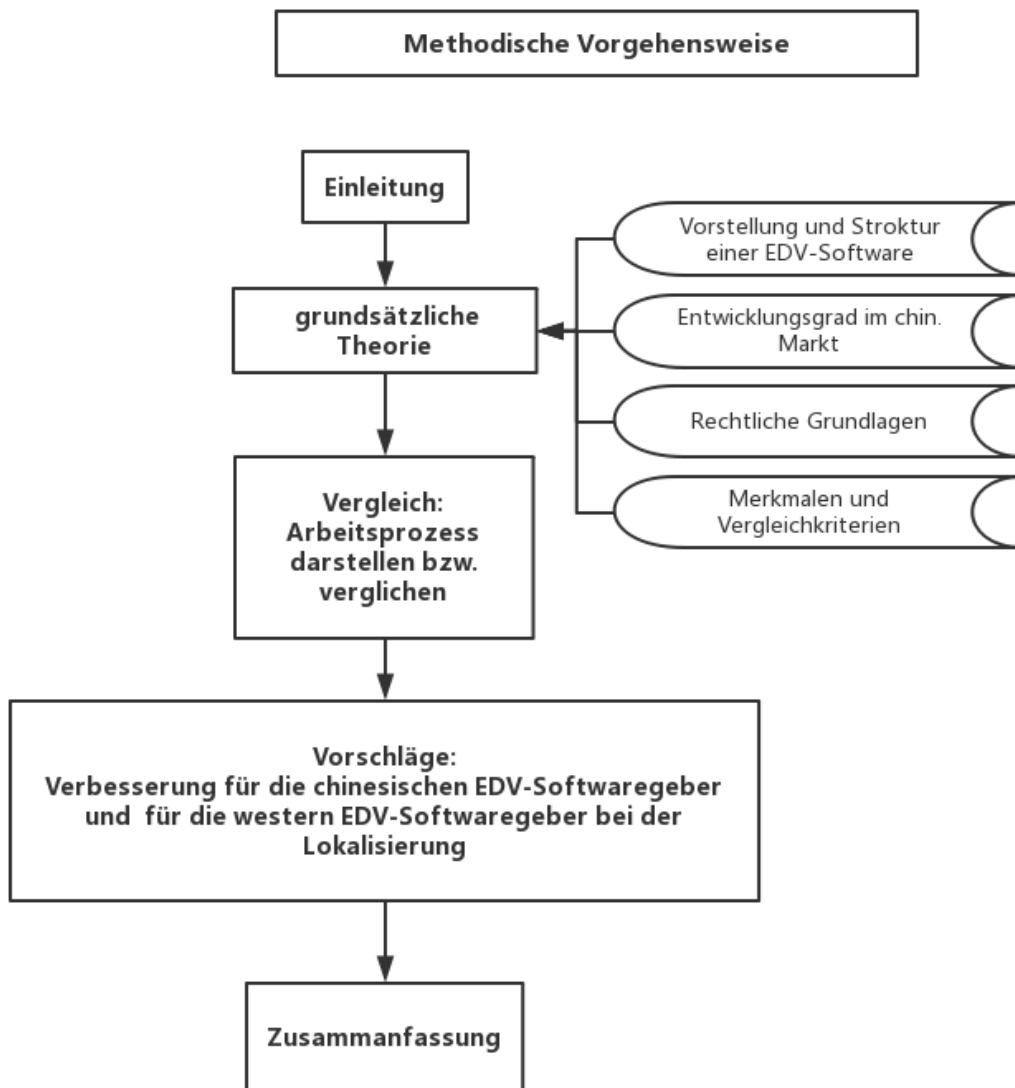


Abb. 1 Struktur der Arbeit³

³ Eigene Darstellung

2 Theoretische Grundlagen

In diesem Kapitel werden die theoretischen Grundlagen vorgestellt. Die EDV-Buchhaltungssoftwares, deren Entwicklung und rechtliche Grundlagen sowie Vergleichskriterien werden hier dargestellt.

2.1 Vorstellung und Struktur einer EDV-Buchhaltungssoftware

Bei einer EDV-Buchhaltungssoftware handelt es sich um eine Software oder das Modul eines Softwaresystems, mit der die Buchführung in Unternehmen und das Finanzmanagement elektronisch abgewickelt werden können.⁴

Ihre Hauptfunktionen sind:

- Daten sammeln für Buchhaltung und Finanzmanagement,
- Buchungsbelege, Rechnungen und Kontoauszüge generieren,
- kontrollieren, analysieren und Output der Buchhaltungsdaten.⁵

Buchhaltungssoftware gibt es in verschiedenen Umfängen. Eine umfangreiche Buchhaltungssoftware kann als ein Teil des ERP-Systems mit den Funktionen der Finanz und Rechnungslegung gesehen werden. ERP steht für Enterprise Resource Planning, es unterstützt sämtliche Planung der in einem Unternehmen ablaufenden Geschäftsprozesse und gehört meistens zu einem Software-System. Es enthält Module für die Bereiche Beschaffung, Produktion, Vertrieb, Anlagen, Personalwesen, Finanz- und Rechnungswesen usw., die über eine gemeinsame Datenbasis miteinander verbunden sind.⁶ Als ein Teilmodul kann die Buchhaltung oder das Finanzwesen nicht nur unabhängig verwendet werden, sondern es können auch Daten mit anderen Modulen ausgetauscht werden, um einen Teil des Zyklus des ERP-Systems zu bilden. Die kleine Buchhaltungssoftware wird meistens nur von KMU oder Selbstständigen verwendet und besteht nur aus den relevantesten Funktionen, z. B. dem Kassenbuch, der Rechnungsstellung, der Lohn- und Gehaltsabrechnung sowie der Anlagenverwaltung.

Eine große Buchhaltungssoftware fordert immer viele Ressourcen, für ein elektronisches Managementsystem braucht man einen Datenbank-Server, einen Host oder einen großen Teil der Cloud-Storage-Ressourcen. Ein Set der großen Buchhaltungssoftware kann auf mehr als einem Client gleichzeitig funktionieren. Jeder Client besitzt verschiedene Kompetenzen und kann Daten gleichzeitig verarbeiten und kontrollieren. Die gesamten Daten werden im Datenbank-Server oder mithilfe des Cloud-Service gespeichert.⁷ Die großen Buchhaltungssoftwares oder

⁴ Vgl. DATEV, 2017

⁵ Vgl. Accounting Abteilung der chinesischen Finanzministerium der VR-China, o. S.

⁶ Vgl. Lassmann, 2010, S. 489

⁷ Vgl. Schmidt, 2016, o. S.

Buchhaltungsmodule eines ERP-Systems werden häufig von großen Unternehmen und internationalen Konzernen verwendet, weil sie viele dezentrale Abteilungen oder Niederlassungen haben. Die Management-Informationen in jeder Abteilung oder Niederlassung sind nicht nur unabhängig zu verarbeiten, sondern auch zwischen den Abteilungen zusammenzufassen und zu koordinieren. Für große Unternehmen stellen sie bequeme und effizient integrierte Management-Methoden dar.

Die kleine Buchhaltungssoftware dient häufig den kleinen Unternehmen und Selbstständigen und besitzt meistens nur die grundlegendsten Funktionen, wie Buchhaltung und internes Finanzmanagement. Im Vergleich zur großen Buchhaltungssoftware ersetzt die kleine Lösung die traditionellen manuellen Buchhaltungsarbeiten, erleichtert die Gesellschaftstätigkeit, sowie das Erstellen und Verwalten von Belegen, Lieferscheinen, Auftragsbestellungen und Standardangeboten.⁸ Aufgrund der geringen Datenmenge und der geringen Beanspruchung an der Ressourcen benötigen die meisten kleinen Buchhaltungssoftwares einen lokalen Speicher oder einem kleinen Speicherplatz des Cloud-Servers. Ein Set der kleinen Buchhaltungssoftware funktioniert in der Regel nur bei einer kleinen Anzahl von Clients, die Remote-Zusammenarbeit ist jedoch nicht so einfach wie bei großen Buchhaltungssoftwares oder dem ERP-System.

Die Buchhaltungssoftware kann im Unternehmen, aber auch in der Kanzlei des steuerlichen Beraters oder anderen Referaten laufen.⁹ Die Individualsoftware ist die Software, die von den Benutzern individuell oder mit externer Hilfe entwickelt wird, oder der Benutzer beauftragt die anderen Abteilungen zu programmieren, die so genannte ‚Customizing‘.¹⁰ Andererseits sind die meisten allgemeinen Buchhaltungssoftwares oder Standardsoftwares zu mieten oder zu kaufen. Die Standardsoftware ist die Software, die speziell für Finanzarbeiten von IT-Unternehmen entworfen und programmiert wird und als ein Produkt im Markt einzusetzen ist.¹¹ Die Unternehmen oder andere Nachfrager als Benutzer bezahlen für die Nutzung von Software, Upgrade, Wartung, Schulung von Personal und anderen Dienstleistungen. Die Individualsoftware kann dagegen besser auf die Merkmale und Bedürfnisse des Benutzers angepasst werden. Es handelt sich um ein geschlossenes und relativ sicheres System, das aber höhere Kosten für die Programmierung, das Upgrade und die Wartung verursacht. Auf der anderen Seite verursacht die allgemeine Buchhaltungssoftware geringere Kosten, eine leichtere Wartung und schnellere Upgrade-Zyklen. Trotz des Optimierungsbedarfs für verschiedene Bereiche und Branchen ist es aber der bequemste Prozess der Digitalisierung für die meisten Unternehmen.¹² Mit den zahlreichen Optionen besitzt die allgemeine Buchhaltungssoftware am heutigen Markt einen hohen Anteil.¹³ Aufgrund der breiten Einsatzpalette konzentriert sich diese Arbeit auf die Standardsoftware im großen Angebot der Buchhaltungssoftwares.

⁸ Vgl. Küll; Roth, 2013

⁹ Vgl. DATEV, 2017

¹⁰ Stahlknecht; Hasenkamp, 2009, S. 295-297

¹¹ Vgl. Lassmann, 2010, S. 168

¹² Vgl. Stahlknecht; Hasenkamp, 2009, S. 296

¹³ Vgl. Han, 2007, S. 6

2.2 Entwicklung der Buchhaltungssoftwares auf dem chinesischen Markt

2.2.1 Historische Entwicklung der chinesischen Buchhaltungssoftwares

In den späten 1970er Jahren versuchten einige chinesische Behörden und Universitätsforschungsteams die Computertechnik ins Betriebsmanagement einzufügen. Das betraf die leichten Aufgaben der Buchhaltung und der Gehaltsabrechnung. Im Jahr 1979 teilte das Finanzministerium einen staatlichen Kraftfahrzeug- und Motorenhersteller in China, dem Changchun FAW (First Automotive Works) 5.000.000 Yuan für eine Studie über computergestützte Buchhaltung zu und eröffnete damit die Forschung und Entwicklung der chinesischen EDV-Buchhaltung.¹⁴ Zu Beginn der Studie kam es jedoch zu Schwierigkeiten. Die Kunden, traditionelle Buchhalter, verstanden wenig von Computertechnik, konnten nur die Methoden der manuellen Buchhaltung bieten. Und die Software-Entwickler kannten sich in der Buchhaltungsarbeit nicht aus und konnten somit die Aufgaben mit den Methoden nicht gut kombinieren. Da die Entwicklung langsam vorstättenging, die Entwicklungskosten zu hoch waren sowie Wartung und andere Dienstleistungen nicht mithalten konnten, gab es in dieser Zeit nur den Prototyp und keine Kommodifizierung der Buchhaltungssoftware.¹⁵

Im August 1988 fand mit den vorher genannten Behörden und Universitätsforschungsteams in der Stadt Jilin eine Tagung über die Digitalisierung des Finanzmanagements statt. Dort wurden viele allgemeine Maßnahmen über die Entwicklung der Buchhaltungssoftware aufgestellt, z. B. die Bestimmung des Anwendungsbereichs, der Standard eines universellen Moduls und die kundenspezifischen Module für verschiedene Bereiche. Nach dieser Zeit wurde die erste Generation der kommerziellen Buchhaltungssoftware entwickelt, es bildete sich eine Form der mit den grundsätzlichen Funktionen ausgestatteten kleinen Finanzmanagementsoftwares wie z. B. die Yonyou Financial-Software. Die damalige Buchhaltungssoftware ersetzte die traditionellen manuellen Buchhaltungsarbeiten und erleichterte auf diese Weise die Gesellschaftstätigkeit. Jedes Funktionsmodul konnte unabhängig ausgeführt werden, aber es gab Probleme hinsichtlich gleichzeitiger Verarbeitungsverfahren zwischen mehreren Arbeitsplätze und Kontrollen der Datensicherung. Im Zuge der chinesischen wirtschaftlichen Reform setzten immer mehr Betriebe Software ein. Im Jahr 1988 nutzten bereits 17 % der chinesischen Gesellschaften eine EDV-gestützte Buchhaltung.

Im Jahr 1994 veröffentlichte das chinesische Finanzministerium die Vorschrift ‚Verwaltungspraxis über EDV-gestützte Buchhaltung‘. Dadurch wurde nicht nur der Entwicklungsprozess standardisiert, sondern auch die Mindestanforderungen an Struktur, Inhalt und Verwendungslogik geregelt. Die mit der ‚Verwaltungspraxis‘ entstehenden

¹⁴ Vgl. Zhuang, 2012, o. S.

¹⁵ Vgl. Han, 2007, S. 5

Buchhaltungssoftwares bildeten die Vorläufer einer größeren Umstellung mit folgenden Merkmalen:

- Einmalige Eingabe der Daten und Mitbenutzung zwischen verschiedenen Modulen,
- Stärkung des Managements von Ein- und Ausgang, klare Unterscheidung zwischen den Forderungen und Verbindlichkeiten und
- Unterscheidung zwischen Einkauf und Inventar, Kombination von Einkauf und Verbindlichkeiten.¹⁶

Aus der heutigen Sicht sind diese Inhalte für eine moderne Buchhaltungssoftware üblich und notwendig. Aber nach der Veränderung wird es deutlich, dass die Produktkonzeptionen einen großen Fortschritt, von der Daten-Bearbeitung hin zum Daten-Management gemacht haben. Sie implementierten die Zusammenarbeit zwischen Konten und den damit verbundenem Verkauf bzw. die Anschaffung, verbanden Buchhaltung und Management im gleichen System.

Ab dem Jahr 1997, dem Jahr des Aufkommens des grafischen Betriebssystems Windows wurde die Verwaltung von Buchhaltungssoftware einfacher. In Kombination mit dem immer stärkeren internationalen Wettbewerb wurden die Anforderungen an die Informatisierung von Unternehmen mehr und mehr erweitert. In diesem Zusammenhang entstanden viele gleichartige einheimische ERP-Softwares, aber ihre Essenz war eine lockere Sammlung von MRP, MRPII, Lager- und Finanzmanagementsoftware bzw. anderen Management-Modulen, noch nicht die realen ERP-Systeme.¹⁷

Ein seltsames Phänomen ist, dass sich viele chinesische Buchführungssoftware-Anbieter nach dem Aufkommen des Begriffs ERP in ERP-Anbieter umbenannten. Aber die Haupteinnahmen wurden noch von den klassischen Finanzsoftwares und den Finanzmodulen der dem ERP ähnlichen Systemen gebracht, die wesentlich Finanzmanagementsoftware sind. „Die Branche verbrachte viele Forschungskosten, aber der Markt hat nur ein paar neue Begriffe [gekocht] und dabei spekuliert.“¹⁸ Nach dieser Zeit monopolisierten ausländischen ERP-Softwareanbieter wie SAP und Oracle im Jahr 2001 chinesischen High-End-Markt, boten fast alle ihre ERP-Systeme als Informationsdienste der großen Unternehmen und internationalen Konzernen.¹⁹ Zur gleichen Zeit war der Übergang der meisten heimischen Finanz-Software zur modularen ERP-Management-Software abgeschlossen. Bisher gab es im chinesischen Finanzsoftware-Markt eine Wettbewerbssituation zwischen ausländischen High-End-Produkten und inländischen Produkten. Auf der einen Seite kontrollierten ausländische ERP-Unternehmen das Monopol auf dem High-End-Markt und übten allmählich auch Druck auf den Low-End-Markt aus. Auf der anderen Seite steuerten die neuen inländischen ERP-Unternehmen den großen Marktanteil des Low-End-Markts, verbesserten gleichzeitig auch die Produktlinie und versuchten, den High-End-Markt zu nutzen. Im Jahr 2002 hatten inländische Management-Software-Anbieter zum ersten Mal einen

¹⁶ Vgl. Han, 2007, S. 22

¹⁷ Vgl. Han, 2007, S. 23

¹⁸ Vgl. Tianji Research Center, 2006, S. 221

¹⁹ Vgl. ebd.

höheren Marktanteil als ausländische Hersteller.²⁰ Bis zum Jahr 2008 betrug der Anteil der inländischen Hersteller 77,5 % und derjenige der ausländischen Hersteller 22,5 %.²¹

Ab 2009 begann der inländische Management-Software-Markt sich zu sätigen. Alteingesessene inländische Unternehmen wie Yonyou, Kingdee und Renwoxing hatten eigene komplette Produktlinien errichtet. Bei High-End-Produkten war der Anteil der inländischen und ausländischen Unternehmen gleich stark, aber im Middle-/Low-End-Markt hatte die inländische Management-Software einen überwältigenden Vorteil.

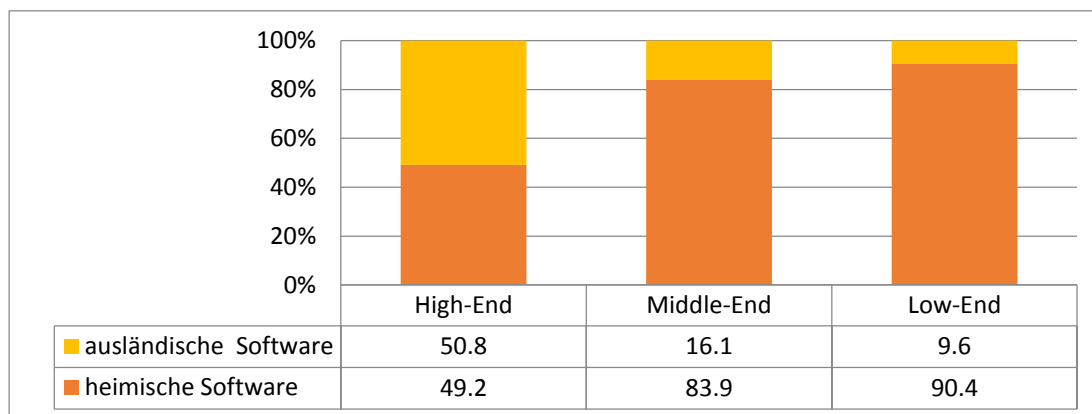


Abb. 2 Management-Software Marktanteil im chin. Markt (2009)²²

2.2.2 Anwendungsbereich

Heutzutage können alle Größen von Unternehmen und Gesellschaften die passende Buchhaltungs- oder Managementsoftware finden. Viele Branchen können die entsprechenden Branchenlösungen finden, wie z. B. der öffentliche Dienst oder Regierungen. Zur gleichen Zeit gibt es auch Softwarelösungen für verschiedene fachliche Bereiche im Markt.

Große Unternehmen, internationale Konzerne oder Unternehmensgruppen haben zahlreiche Organisationen und Geschäfte, ihr Zahlungsverkehr und ihre Profit-Center sind kompliziert. Die Durchsetzung der Geschäfts- und Finanzpolitik in der gesamten Gruppe, die einheitliche oder individuelle Verwaltung von Niederlassungen, Fabriken und verschiedene Abteilungen und ein komplexer Zahlungs- sowie Warenverkehr mit externen Unternehmen bilden die Schwierigkeiten von solchen Unternehmen. Die High-End-Software für Finanz und Management stehen für diese Benutzer und deren Probleme zur Verfügung. Sie bieten eine komplette Reihe von Lösungen und decken fast alle Gesichtspunkte von solchen Unternehmen ab. Die bekannten Produkte in dem Markt sind SAP S/4 HANA, Kingdee EAS und Yongyou NC6. Funktionell sind sie als Softwarepaket oder Softwaresystem erhältlich und decken fast alle benötigten Funktionen ab. Das Softwarepaket ist relativ öffentlich, die Nebenbücher für Niederlassungen und viele Funktionen können als eigenständige Module nach Bedarf bestellt oder hinzugefügt werden. Die Software dient im Finanzmanagement die allgemeine Logik über gemeinsamen Berechtigungen,

²⁰ Vgl. Chinese Accounting Research Institute, 2009, S. 22

²¹ Vgl. CCW Research, 2009, S. 37

²² Vgl. ebd.

von der dezentralen bis zentralen Buchhaltung, z. B. der Hauptbuch sowie die Nebenbücher für Niederlassungen, schließlich zur multidimensionalen Analyse der Ganzheit und Teile.²³ Auf technischer Ebene basiert die High-End-Software auf der offenen Architektur wie Java,²⁴ erlaubt die Läufe auf verschiedenen Operating-Systemen und ist stark abhängig vom Cloud-Speicher und Cloud-Rechnern mit großem Datendurchsatz. Mit Hilfe der offenen Architektur verfügen viele Software-Suiten über entsprechende Mobile-Apps.²⁵ Ein guter Service und Stabilität ist für die High-End-Software von hoher Bedeutung, manche Software erfordert sogar eine spezifische Hardwarebasis, so dass die Preise in der Regel extrem hoch sind.

Für den Mittelstand und mittlere Unternehmensgruppen sowie mittelgroße Fertigungsunternehmen gibt es auch die entsprechende mittlere Management-Software. Deren Anbieter sind relativ klein und unabhängig mit einfacher Profit-Struktur und geringer Komplexität. Geschäfte wie z. B. SAP Business ByDesign, Kingee K/3 und Yongyou U9. Die Architektur ist relativ geschlossen, wie mit der SQL-Datenbank, es kann nur in eine Windows-Plattform ausgeführt werden. Finanziell gibt es für jede Suite allgemein nur eine Datenbank für die Buchhaltung. Gleichfalls ist die Wartung einfacher sowie die Preise geringer, viele Mittelstand-Softwares bieten die Möglichkeit, dass ggf. zum großen Maßstab nahtlos aufgerüstet werden kann.

Für kleine Unternehmen, Einzelunternehmen und Selbstständige hat Low-End-Managementsoftware einfache und gezielte Funktionen, ist sogar die erweiterte Version von traditioneller Finanzmanagementsoftware. Finanz- und Buchhaltungsmanagement sowie Bestandsmanagement sind die bedeutendsten Module, meistens besitzen sie einen Teil des CRM/Kundenmanagement, HR oder andere IT-Bequemlichkeiten wie ein Koordinationsarbeitsplatz für mehrere Mitarbeiter. Die Integration des Managements und die Kombination zwischen den Modulen sind jedoch relativ schlecht. Jedes Modul kann auch separat funktionieren, benötigt fast keine besondere Wartung und der Preis ist erwartungsgemäß günstig.

Für verschiedene Branchen und Bereiche gibt es im Markt entsprechende spezielle Management-Softwares. Software-Unternehmen passen sich den Eigenschaften der verschiedenen Branchen an und bieten die entsprechende Software und Dienstleistungen für fast alle Geschäftsbereiche sowie den öffentlichen Dienst, Governance und die Regierungsarbeit. Auch viele besondere Management-Softwares richten sich weniger auf fachliche Bereiche und bieten IT-Lösungen mit technischer Überlegenheit, insbesondere für die Bereiche von Big-Data-Analyse, IoT (Internet of Things) und Steuerprüfung.²⁶

2.3 Rechtliche Grundlagen über EDV-Buchhaltung

Die Auswirkung der Digitalisierung der Buchhaltung und Informatisierung der Unternehmen schreitet mehr und mehr fort. Um eine umfassende und effektive Steuerung und Verwaltung zu

²³ Vgl. Kingdee, 2017

²⁴ Vgl. Kingdee Software Blog, 2016

²⁵ Vgl. Kingdee, 2017

²⁶ Vgl. ebd.

erreichen, muss die Regierung umfassende und vernünftige Gesetze und Vorschriften verfassen. Die Gesetze und Vorschriften sollen nicht nur Funktionen, Inhalte, Methoden und Sicherheit der Softwares bestimmen, damit die Verwender diese rationell und legal verwenden können, sondern auch die Funktionen der Softwares garantieren und deren Entwicklung weder unterdrücken und beschränken.²⁷

2.3.1 Rechtliche Grundlagen der EDV-Buchhaltung in China

In den frühen Phasen der Entwicklung von chinesischer EDV-Buchhaltungssoftware existierten keine einheitlichen Spezifikationen, es gab keinen identischen technischen Standard für Betätigung und Sicherheit, die Wiedergabe der Informationen und Belege hatte kaum Gesetzeskraft. Um marktorientierte Standardisierung zu fördern und objektive und unparteiische Bewertung der Buchhaltungssoftware zu beurteilen, hat das Finanzministerium seit 1989 die ‚Bestimmungen der Verwaltung von Buchhaltungssoftware (probeweise)‘ und andere Vorschriften freigegeben.

- Bestimmungen der Verwaltung von Buchhaltungssoftware (probeweise) - 1989
- Bekanntmachung über die Stärkung der Verwaltung von überprüfenden kommerziellen Buchhaltungssoftware - 1991
- Bestimmungen über die Bewertung und Überprüfung von kommerziellen Buchhaltungssoftware (neu) - 1994
- Verwaltungspraxis über EDV-gestützte Buchhaltung - 1994
- Spezifikation über Grundfunktionen der EDV-gestützten Buchhaltungssoftware - 1994
- Grundsätze über EDV-gestützte Buchhaltung - 1996

Diese Reihe von Vorschriften setzte die grundlegende Architektur, Funktion und den Inhalt einer Buchhaltungssoftware voraus. Auch spezifizieren sie die Forschung und Entwicklung, den Nutzungsbereich, die Form der Ausgabe und Arbeitsmethode, sichern die Praktikabilität und Sicherheit von der Forschung bis zum Einsatz und einschließlich bis zur Ausgabe der Informationen. Diese Vorschriften spielten in der Bestimmung und Verwaltung der Forschung und Entwicklung eine entscheidende Führungsrolle. Zur gleichen Zeit erfolgte die Überprüfung kommerzieller Buchhaltungssoftware durch das Finanzministerium. Es gewährleistet die Qualität der Buchhaltungssoftware und führte dazu, dass unbrauchbare Software vom Markt verschwand. Bis 1998 haben 38 Buchhaltungssoftwares die Überprüfung durch das Finanzministerium und fast 200 Softwares die des lokalen Finanzsektors absolviert.²⁸

Im Jahr 2013 veröffentlichte das Finanzministerium neue ‚Grundsätze über Informatisierung der betriebliche Buchhaltungsarbeit‘, sie traten 2014 in Kraft und ersetzten die 20-jährigen ‚Bestimmungen (1989)‘ und ‚Verwaltungspraxis (1994)‘. Als aktuelle neueste Vorschrift decken diese Grundsätze fast alle früheren Vorschriften ab und werden mit der Zeit verbessert und

²⁷ Vgl. Ni, 2013, S. 14

²⁸ Vgl. ebd.

erneuert. Sie regulieren sowohl Software-Anbieter und -Verwender, regeln das Produzieren, den Einsetzen, die Qualitätsstandards und interne bzw. externe Aufsichten über die Software als Grundvoraussetzung.

Auf der anderen Seite werden die Anforderungen für die Berufsausbildung in EDV-Buchhaltung immer strenger, das Finanzministerium forderte im Jahr 2000 zum ersten Mal das Modul ‚EDV-Buchhaltung‘ als Pflichtmodul der ‚Chinesischen Rechnungslegungsbefähigungsprüfung‘ und dass der Anteil der EDV-Buchhaltung immer größer wird. Es fordert eindeutig, dass alle Buchhalter das Wissen und die Verfahren der EDV-Buchhaltung beherrschen müssen.²⁹

Die Vorschriften für Buchhaltungssoftware müssen auf den grundlegendsten Vorschriften der Buchhaltung und Rechnungslegungsstandards basieren. Im ‚Bilanzrecht der VR China‘ §§13 und 15 werden die grundlegenden Bestimmungen vorgebracht.

§13 (1) Buchhaltungsbelege, Kontobücher, Finanzbuchhaltungsberichte und andere Buchhaltungsunterlagen müssen den Bestimmungen des einheitlichen Abrechnungssystems des Staates entsprechen.

(2) Wird die Buchhaltung mit Hilfe des Computers ausgeführt, müssen Software und Buchhaltungsbelege, Kontobücher, Finanzbuchhaltungsberichte bzw. andere Buchhaltungsunterlagen auch dem einheitlichen Abrechnungssystem des Staates entsprechen.

(3) Keine Einheit und kein einzelner darf Buchhaltungsbelege, Kontobücher, Finanzbuchhaltungsberichte und andere Buchhaltungsunterlagen fälschen oder erdichten oder falsche Berichte des Finanz- und Rechnungswesens liefern.

§15 (1) Eingereichte Berichte müssen auf den untersuchten und verifizierten Buchhaltungsunterlagen beruhen und den Bestimmungen der damit zusammenhängenden Gesetze, Verwaltungsvorschriften und dem einheitlichen Rechnungsführungssystem des Staates entsprechen. Kontobücher umfassen Hauptbuch, ausführliche Bücher, Zeitschriftenbücher, und andere Hilfsbücher.

(2) belanglos

(3) Bei der Buchhaltung mit Hilfe des Computers müssen die Einreichungen und Abhilfen den Bestimmungen des einheitlichen Abrechnungssystems des Staates entsprechen.³⁰

Aber in Zusammenhang mit der rasanten Entwicklung des Markts wird das Problem der Gesetze und Vorschriften immer mehr in den Vordergrund treten. Die Vorschriften wurden zu früh verfasst und haben nur die grundlegendsten Forderungen vorausgesetzt. Mit jedem Tag, den Buchhaltungssoftwares auf dem Markt sind, gibt es jedoch Innovationen. Viele Einzelheiten, einschließlich Verfahren, Arbeitsplätzen, Management, internen Kontrollsystemen und Überwachungssystemen haben klare Kontrollen dringend nötig. Derzeit entwickeln chinesische EDV-Buchhaltungssoftwares sich zu schnell, jedoch sind die Rechtsnormen deutlich hinter der Entwicklung zurückgeblieben.

²⁹ Vgl. Accounting Abteilung der chinesischen Finanzministerium der VR-China, 2017, o. S.

³⁰ Vgl. Nationalen Volkskongress der VR-China, 1999, o. S.

2.3.2 Rechtliche Grundlagen der EDV-Buchhaltung in Deutschland

Das Bundesfinanzministerium hat am 7. November 1995 ein Schreiben über die ‚Grundsätze ordnungsmäßiger DV-gestützter Buchführungssysteme (GoBS)‘ veröffentlicht.³¹ Das ist eine Erweiterung der GoB-Richtlinien in Zusammenhang mit den technischen Fortschritten. Die GoBS schreiben vor, dass das Archivierungsverfahren eine vollständige Dokumentation voraussetzt, die Dokumentenqualität und ein internes Kontrollsystem (IKS) sicherstellt.³² Die Ergänzung zur GoBS wird im 2001 durch die ‚Grundsätze zum Datenzugriff und zur Prüfung digitaler Unterlagen (GDPdU)‘ dargestellt. Diese Grundsätze stellen sicher, dass der Finanzbehörde die Gewalt des Datenzugriffs obliegt und die neue Prüfungsmethoden herrschen.³³ Schließlich werden im Jahr 2014 die neuen GoBD erlassen, sie lösen die GoBS ab und modernisieren alle bisherigen Regeln sowie alle Vorschriften der GDPdU.³⁴ „Ziel des BMFs ist mit der GoBD Rechtsklarheit und eine einheitliche Regelung für Unternehmen zu schaffen.“³⁵ Nach fast 20 Jahren ist es aufgrund der Veränderungen des wirtschaftlichen Umfelds und der Entwicklung der Technik unerlässlich, dass die GoBD nicht nur der Entwicklung der Zeit entspricht, sondern die Inhalte und Details erweitert werden. Im Gegensatz zu den GoBS besteht die große Veränderung in den GoBD darin, dass die Aufzeichnungen und Unterlagen in elektronischer Form nicht nur für buchführungspflichtige Unternehmen, sondern auch für Selbstständige, Freiberufler und Kleinunternehmer, die nicht buchführungspflichtig ordnungsmäßig sollen, durch Betriebsprüfer geprüft werden. Die GoBD traten am 1. Januar 2015 in Kraft.

Im Konkreten liegt den GoBD folgende rechtliche Basis zugrunde:

- Buchführungspflicht gem. §§140-142 AO,
- Aufzeichnungspflicht gem. §§143ff AO,
- Ordnungsvorschriften für die Buchführung und für Aufzeichnungen gem. §146 AO,
- Ordnungsvorschriften für die Buchführung und für Aufzeichnungen mittels elektronischer Aufzeichnungssysteme gem. §146a AO,
- Ordnungsvorschriften für die Aufbewahrung gem. §147 AO,
- Außenprüfung gem. §194, §196 AO,
- Mitwirkungspflichten des Steuerpflichtigen gem. §200 AO und
- Buchführungspflicht und Handelsbücher gem. §§238ff HGB.

Man kann feststellen, dass die Entwicklung der Vorschriften zur EDV-Buchhaltung in Deutschland über eine lange Periode erfolgt ist. Die Gesetze müssen sich mit der Zeit und den

³¹ Vgl. Bundesministerium der Finanzen, 1995, S. 1

³² Vgl. IT-Wissen, 2010

³³ Vgl. Bundesministerium der Finanzen, 2001, S. 1

³⁴ Vgl. Bundesministerium der Finanzen, 2014, S. 37

³⁵ Buddendick, 2017

Technologien ändern, um sich an die neuen Zustände anzupassen. Im Vergleich zu den chinesischen ‚Grundsätzen (2014)‘ besitzt die deutschen GoBD mehr Vorteile, beispielweise

- spezifischere und ausführlichere Anforderungen,
- einen weiteren Geltungs- und Anwendungsbereich, und
- stärkere Gewalt der Finanzbehörden und sichere Prüfungsmethoden.

2.4 Merkmale der Softwares und Vergleichskriterien

Die Bewertung der Vor- und Nachteile und der Vergleich der Softwares sind für jeden Benutzer bedeutsam, dazu müssen die verschiedenen Merkmale berücksichtigt werden. Als fachliche Anwendungssoftwares besitzen die Buchhaltungssoftwares zwei Arten von Merkmalen, allgemeine und fachliche Merkmale.³⁶ Die allgemeinen Merkmale beziehen sich auf Technik, Marketing oder Service, es sind die Merkmale, die auch andere Software besitzt. Die fachlichen Merkmale beinhalten die Kernfunktionen eines Buchhaltungssoftwares, die spezifischen Rechnungswesen-Funktionen.

Tabelle 1 Merkmale der Software³⁷

Allgemeine Merkmale	Merkmale des Buchungsprozesses
<ul style="list-style-type: none"> • Hardwarevoraussetzungen • Architekturen • Benutzeroberfläche • Datenbank/Speichern • Verbindung mit anderen Softwares • Schulung der Mitarbeiter • Wartung und Service • Preis • Mobile-Unterstützung • Cloud-Technik • Sprache / Lokalisierung • Freundlichkeit / Hilfefunktion 	<ul style="list-style-type: none"> • Kontenrahmen • Datenverwaltung • Stammdaten • Belegverarbeitung • Auswertungen • Verbindung mit Steuer-/Finanzbehörde • IKS (Internes Kontrollsystem)

Jeder Kunde misst den Merkmalen eine andere Bedeutung und Gewichtung zu, außerdem sind nicht alle Merkmale beim Vergleich und der Auswahl der Buchhaltungssoftwares zu bewerten.³⁸ Beispielsweise legen viele KMU, Selbstständige oder Wachstumsunternehmen großen Wert auf das Merkmal ‚Preis‘, während für große Unternehmen die Stabilität wie Datensicherung und Wartung bzw. die neue Technik wie Cloud-Technik größere Bedeutung haben. Trotzdem ist es eindeutig, dass die Kernfunktionen am bedeutsamsten sind, sich also die meisten Unternehmen darauf konzentrieren. Die Eigenschaften der folgenden Merkmale werden als Kriterien bewertet und verglichen.

³⁶ Vgl. Schmidt, 27.06.2017

³⁷ Vgl. Stahlknecht; Hasenkamp, 2009, S. 299; S. 356

³⁸ Vgl. Stahlknecht; Hasenkamp, 2009, S. 303; Vgl. Lassmann, 2010, S. 322

- **Benutzeroberfläche**

Unter einer Benutzeroberfläche oder Benutzerschnittstelle (UI) versteht man die Führung, die dem Benutzer am Bildschirm für den Dialog mit dem Computer zur Verfügung gestellt wird. Bei den grafischen Benutzeroberflächen (GUI) wird die Visualisierung der Befehle durchgeführt, was dazu führt, dass der Schwierigkeitsgrad sinkt.³⁹

- **Sprache/Lokalisierung**

Die geeignete Sprache und Kontenplan/Buchungsstandard sowie die Reaktion auf kulturelle und technische Anforderungen sind bedeutsam, um im Zielmarkt erfolgreich zu sein. Für den chinesischen Markt ist die erste Voraussetzung, dass die chinesische Sprache unterstützt wird.⁴⁰

- **Cloud-Technik**

Cloud-Technik ist eine neue Technik im IT-Bereich und zeigt eine rasant steigende Tendenz auf dem Softwaremarkt. Dabei können die digitalen Daten oder die ganze Software auf einen Online-Server eines Cloud-Anbieters gezogen und dort gespeichert werden. Die Verwendung der Cloud-Lösungen ermöglicht alltägliche und nahtlose Datenverarbeitung bzw. Übermittlung auf allen technischen Plattformen und ist sehr bequem.⁴¹

- **Preis**

Der Kaufpreis einer Buchhaltungssoftware ist für viele KMU, Selbstständige oder Wachstumsunternehmen relativ hoch und darauf entfällt ein großer Teil des Umsatzes. Die Auswahl und der Einsatz einer Buchhaltungssoftware stellt für viele Unternehmen eine wichtige Entscheidung dar.⁴²

- **Wartung und Service**

Vor oder während der Nutzungszeit sind gute Wartung und Service sehr wichtig und bieten die Garantie, dass die Software ohne Probleme funktioniert und Werte schaffen kann.⁴³

- **Stammdaten**

Stammdaten betreffen die Informationen, die sich fast nicht verändern.⁴⁴ Sie bilden die grundlegendsten betrieblichen Daten und spielen eine wichtige Rolle für den zukünftigen Buchungsprozess.

- **Buchungsprozess/Belegverarbeitung**

Eine Buchung ist die wichtigste Funktion und wird am häufigsten eingesetzt. Die Funktion muss sachlogisch sein, es muss hervorgehen, wie das Belegprinzip ist, ob der Prozess klar ist oder

³⁹ Vgl. Stahlknecht; Hasenkamp, 2009, S. 80

⁴⁰ Vgl. SDL-Trados, o. J.

⁴¹ Vgl. www.TecChannel.de, 2017, S. 9; Microsoft, 2017

⁴² Vgl. trovarit, o. J.

⁴³ Vgl. Stahlknecht; Hasenkamp, 2009, S. 320

⁴⁴ Vgl. Stahlknecht; Hasenkamp, 2009, S. 137

Fehlerquellen besitzt und welche bequemen Hilfe- und Hinweisfunktionen genutzt werden können. Diese Kriterien sind sinnvoll darzustellen und zu beobachten

- **Auswertungen**

Die vollständigen Abschlussarbeiten und Auswertungen einer Buchhaltungssoftware bieten umfassend Auskunft über die betriebliche Leistung.⁴⁵ Außer der Vollständigkeit und Rechtswirksamkeit der Auswertungen, ist ein wichtiges Kriterium, ob die Software auch andere Analysen-Methoden besitzt.

⁴⁵ Vgl. Forsthuber, 2005, S. 341

3 Vergleich

In diesem Kapitel werden die als chinesischen und westlichen bezeichneten Buchhaltungssoftwares bewertet und verglichen. Die Softwares werden in zwei Kategorien unterteilt. Yonyou U8 und SAP ERP dienen großen Unternehmen als ERP-Softwarepakete. Darüber hinaus werden Guanjiapo ‚Fakturierung + Finanz‘ Software und DATEV Kanzlei-Rechnungswesen pro als Software für KMU oder Selbstständige bewertet. Jede Software wird zu Beginn vorgestellt. Dann sind einige allgemeine Merkmale zu erklären, der Buchungsprozess jeder Software ist zu simulieren und durch Screenshots bzw. Textbeschreibung darzustellen. Die Simulationen zeigen die grundlegenden Prozesse der Betriebs- und Buchhaltungsfunktion, von dem Anlegen und Ändern der Stammdaten bis zur Belegverarbeitung mit vorgeplanten Geschäftsvorfällen und schließlich der Darstellung der Abschlussarbeiten wie Bilanz und anderen Analyseverfahren. Danach werden die Prozesse analysiert und hinsichtlich ihrer Vor- und Nachteile bewertet. Am Ende werden die Softwares miteinander verglichen.

Um die Softwares deutlich zu bewerten und zu vergleichen, ist in jeder Darstellung des Buchungsprozesses eine einheitliche Reihe von allgemeinen Fallbeispielen als Stammdaten, Eröffnungsbilanz und Geschäftsvorfälle anzunehmen. Name und Adresse der Firma bzw. der Geschäftspartner werden in Deutsch dargestellt, aber die Währung variiert je nach Software (EUR oder RMB). In den vorgeplanten Geschäftsvorfällen werden die Buchungen, die auf verschiedenen Buchungsstandards basieren, nicht berücksichtigt (wie z. B. die Bemessung der Abschreibung). Nur die allgemeinen Buchungen, die keine Konflikte zwischen verschiedenen Buchungsstandards hervorrufen, sind darzustellen, um den Betrieb und Arbeitsprozess der Softwares unter den gleichen Bedingungen zu betreiben und zu vergleichen.

Mandant Informationen:

- Anrede: Firma
- Name: Fensterbau Bachmann
- Unternehmenstyp: Einzelunternehmen
- Unternehmer: Alexander Bachmann
- Periode: März 2017

Debitor Informationen (Kunde):

- Anrede: Firma
- Name: Wohnungsbaugesellschaft Magdeburg

Kreditor Informationen (Lieferant):

- Anrede: Firma
- Name: Holzgroßhandel GmbH

Eröffnungsbilanz:

Die Eröffnungsbilanz der Firma hat am 1. März 2017 folgendes Aussehen:

Tabelle 2 Eröffnungsbilanz des vorgeplanten Falls⁴⁶

Aktiva	Eröffnungsbilanz (WE)	Passiva	
Gebäude	200.000,-	Eigenkapital	450.000,-
Maschinen	100.000,-	Verb. geg. Kreditinstitut	50.000,-
Warenbestand	50.000,-		
Forderungen L. u. L.	20.000,-		
Bank	120.000,-		
Kasse	10.000,-		
Summe:	500.000,-		500.000,-

Geschäftsvorfälle:⁴⁷

a. Einkauf von Waren auf Ziel

Die Mandant-Firma kaufte am 01.03.2017 Handelsware vom Lieferanten „Holzgroßhandel GmbH“ in Höhe von 119.000,- WE (brutto). (Rechnung Nr. 100; Zahlungsbedingung: Zahlung innerhalb von 14 Tagen mit 3% Skonto)

b. Zahlungsausgang

Die Firma bezahlte die Eingangsrechnung Nr. 100 am 10.03.2017 durch Überweisung vom Bankkonto.

c. Verkauf von Waren auf Ziel

Die Firma verkaufte am 05.03.2017 Handelsware an den Kunden ‚Wohnungsbaugesellschaft Magdeburg‘ in Höhe von 178.500,- WE (brutto). (Rechnung Nr. 200)

d. Zahlungseingang

Der Kunde ‚Wohnungsbaugesellschaft Magdeburg‘ bezahlte die Ausgangsrechnung Nr. 200 am 20.03.2017 per Banküberweisung.

e. Alltägliche betriebliche Aufwendungen

Die Energierechnung I. Quartal in Höhe von 714,- WE wurde am 30.03.2017 durch Kassenguthaben bezahlt. Am 31.03.2017 wurde die Miete für das Lagerhaus in Höhe von 1500,- WE durch Banküberweisung bezahlt.

f. AfA-Buchungen I. Quartal

Die Abschreibung der Gebäude und Maschinen im Wert von 2.000,- WE und 5.000,- WE wurde am 31.03.2017 abgebucht.

g. Abschluss der Warenkonten

Der Warenbestand in der Inventur beträgt 30.000,- WE. Die Buchwerte der übrigen Bestandskonten stimmen mit den Inventurwerten überein.

⁴⁶ Vgl. Schmidt, 2017, S. 2–6

⁴⁷ Vgl. Schmidt, 2017, S. 2

3.1 EDV-Buchhaltungssoftware für große Unternehmen

3.1.1 Yonyou U8

Yonyou Software Co., Ltd. (früher UFIDA Software Co., Ltd.) wurde 1988 gegründet, ist der größte chinesische Softwareanbieter für betriebliche Anwendungssysteme, Finanzmanagement und Cloud-Service und nimmt eine führende Rolle im ganzen Asien-Pazifik-Raum ein. Weltweit gibt es über 20.000 Mitarbeiter und fünf börsennotierte Tochterunternehmen. Die Produkte decken alle Größen und Sektoren der Wirtschaft und Industrie ab und bieten IT-Lösungen für mehr als zwei Millionen Unternehmen. Das Unternehmen arbeitet auch sehr eng mit den staatlichen Finanz-/Kontrollbehörden und Regierungen zusammen, es ist Chinas größter Softwareanbieter für Planungs- und Finanzmanagement-Software, die Softwares werden in der Regierungsverwaltung, dem Steuersystem, dem Controlling und anderen bedeutenden Bereichen eingesetzt.⁴⁸

Yonyou U8 ist das wichtigste Produkt der Yonyou Produktlinie, es richtet sich an große und mittlere Unternehmen und hält seit 12 Jahren den größten Marktanteil in China. Es ist ein vollständiges ERP-Softwarepaket und besitzt Finanzmanagement, Supply-Chain-Management, Produktionsmanagement, Personalmanagement und viele andere Module. Neben der skalierbaren Plattform und mehrsprachigen Benutzeroberfläche bzw. Berichte unterstützt es auch viele internationale Rechnungslegungsstandards und kann auf die neuesten chinesischen nationalen Steuersysteme angepasst werden. Es bietet mehr als zehn Arten von industriellen Lösungen. Sein Vorgänger war früher die UF Financial-Software (siehe Kapitel 2.2.1) mit einer fast 25-jährigen Geschichte. Das Financial-Modul ist die repräsentativste Financial-Software und wird als Beispiel-Software in der Prüfung des EDV-Rechnungswesens der chinesischen Rechnungslegungsbefähigungsprüfung verwendet.⁴⁹ Die neueste Version ist die im Jahr 2016 freigegebene Version 12. In diese Arbeit wird die repräsentativste Version 7.2 analysiert.

Yonyou U8 unterstützt vereinfachtes Chinesisch, traditionelles Chinesisch und Englisch, es bietet auch viele Buchungsstandards wie chinesisches ASBE, Hongkong Accounting Standards und IFRS. Es funktioniert hauptsächlich auf einem lokalen Server, aber es kann auch auf vielen anderen Anlagen (PC, Smartphone, POS, Kassenautomat, Barcode-Scanner) oder anderen Betriebssystemen (Windows, MacOS, Android) laufen.⁵⁰ Durch den Cloud-Service nach IaaS-Infrastruktur können die betrieblichen Daten zwischen den verschiedenen Modulen nahtlos übermittelt und sicher aufbewahrt werden.⁵¹

Der Preis von Yonyou U8 ist relativ variabel, es besetzt nicht die Marktposition von High-End-Produkten wie Yonyou NC, aber besitzt ähnliche Funktionen. Deshalb besitzen die Kunden über den Preis eine sehr starke Verhandlungsmacht, der Preis ist meistens verhandelbar und geringer als der Standard-Preis (siehe Anlage 1).⁵² Service und die Schulung sind vorbildlich, für Yonyou

⁴⁸ Vgl. Yonyou (Singapore) Pte Ltd., 2017; Vgl. Yonyou Software Co., Ltd., 2017

⁴⁹ Vgl. ebd.

⁵⁰ Vgl. Yonyou Software Blog, 2011

⁵¹ Vgl. Yonyou Software Co., Ltd., o. J.

⁵² Vgl. Zhihu, o. J.

U8-Benutzer gibt es normalerweise von Montag bis Freitag während der regulären Arbeitszeiten manuelle Unterstützung und Service, in dringenden Fällen gibt es auch einen 24-Stunden-Notdienst.⁵³

A) System und Kompetenz Management


Nach der Installierung ist das System-Management zum ersten Mal zu besuchen. Auf dem Windows Betriebssystem wird es durch den Pfad: *Alle Programme* → *用友(Yonyou) ERP U872* → *系统服务(System Services)* →  *系统管理 (System-Management)* erreicht.



Abb. 3 Yonyou U8, Anmeldung⁵⁴

Im ‚System-Management‘ sind ‚Mandant-Management‘ und ‚Kompetenz des Benutzers‘ beinhaltet. Durch den Pfad: *权限(Kompetenz)* → *角色(Rollen) oder 用户(Benutzer)* können Benutzerkonto und Kompetenz bearbeitet werden. Im ‚Benutzer-Management‘ werden vier Benutzer 0001 bis 0004 angelegt, die für Mandant-Verantwortlicher, Kassierer, Manager und Kontroller stehen.

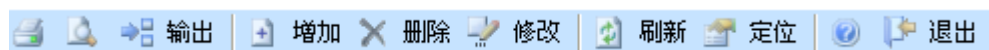


Abb. 4 Yonyou U8, Universal-Taste⁵⁵

Die universalen Tasten des Yonyou U8s sind relativ stabil und werden in fast allen Fenster gezeigt. Die Bedeutung beinhalten Drucken, Vorschau, Export, Anlegen, Löschen, Ändern, Aktualisieren, Finden, Hilfe und Beenden (siehe Abb. 4, von links nach rechts).

⁵³ Vgl. Yonyou (Singapore) Pte Ltd., 2017; Vgl. Yonyou Software Co., Ltd., 2013

⁵⁴ Eigene Darstellung (Screenshot), Yonyou U8 V7.2

⁵⁵ Ebd.

Im Fenster *权限(Kompetenz)*→ *权限管理(Kompetenz-Management)* wird definiert und verarbeitet, welche Module die Benutzer verwenden können. Benutzer mit höherer Kompetenz wie Manager oder Mandant-Verwalter können die Kompetenzen der Benutzer mit weniger Kompetenz wie Kassierern verwalten.

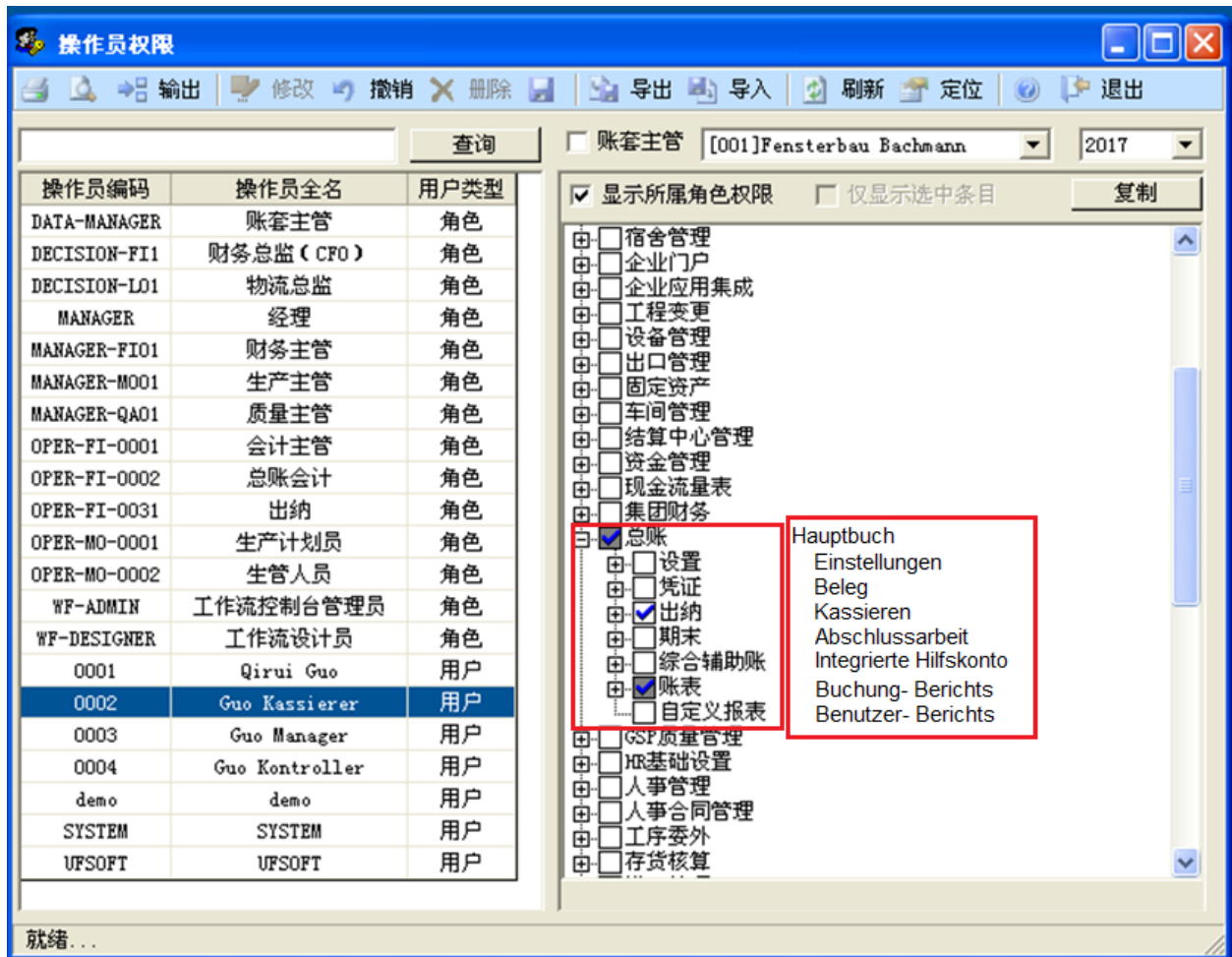


Abb. 5 Yonyou U8, Benutzerkompetenz (links: Benutzer-Liste; rechts: Module-Liste)⁵⁶

B) Mandant

Durch den Pfad: *账套(Mandant)*→ *建立(Anlegen)* im Fenster System-Management ist ein neuer Mandant anzulegen. Der Mandant Firma Fensterbau Bachmann wird mit chinesischem Buchungsstandard ASBE und Periode März 2017 angelegt. Die Unternehmensart und der Buchungsstandard sind hier zu wählen. Nach dem Eintrag der Informationen wird gewählt, ob die Waren, Kunden und Lieferanten sortiert werden. (die Schritte siehe Anlage 2)

⁵⁶ Eigene Darstellung (Screenshot), Yonyou U8 V7.2

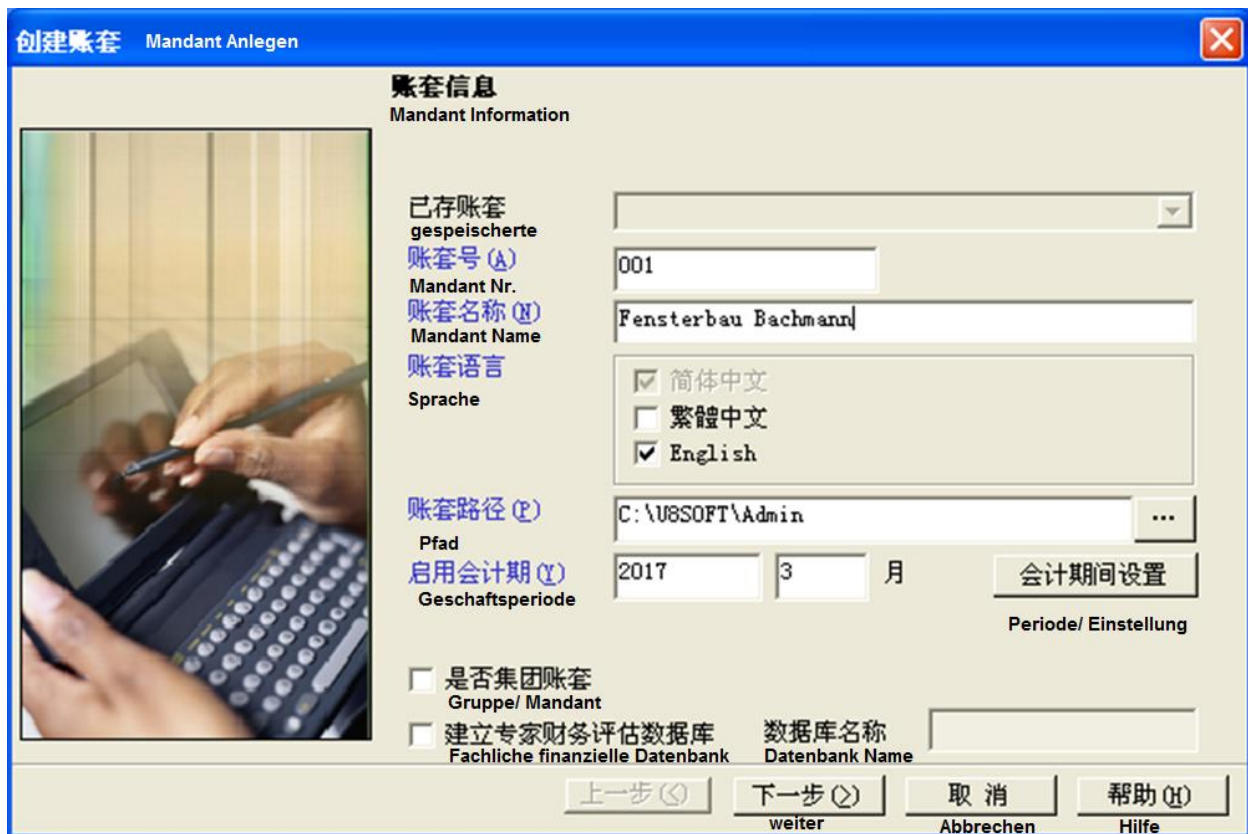



Abb. 6 Yonyou U8, Mandant Anlegen, 1. Schritt⁵⁷

Der angelegte Mandant kann nur vom System-Administrator und Mandant-Verantworter geändert und gelöscht werden, vor dem Löschen eines Mandanten muss ein Back-up gesichert werden.

Nach dem Anlegen wird die Auswahl der Module gezeigt. Dadurch wird ausgewählt, welche Module bei diesem Mandanten funktionieren. Diese Auswahl kann auch im Betrieb GUI Plattform geändert werden.

C) Hauptschnittstelle (GUI)

Nach dem Anlegen der System-Daten wird die Hauptschnittstelle auf dem Windows Betriebssystem durch den Pfad: *Alle Programme* → *用友(Yonyou) ERP U872* →

 *企业应用平台* (*Betrieb GUI Plattform*) erreicht. Die GUI kann nur durch einen Benutzer mit einer betrieblichen Rolle angemeldet werden, wie Mandant-Verwalter oder Kassierer, aber nicht durch den System-Manager.

⁵⁷ Eigene Darstellung (Screenshot), Yonyou U8 V7.2

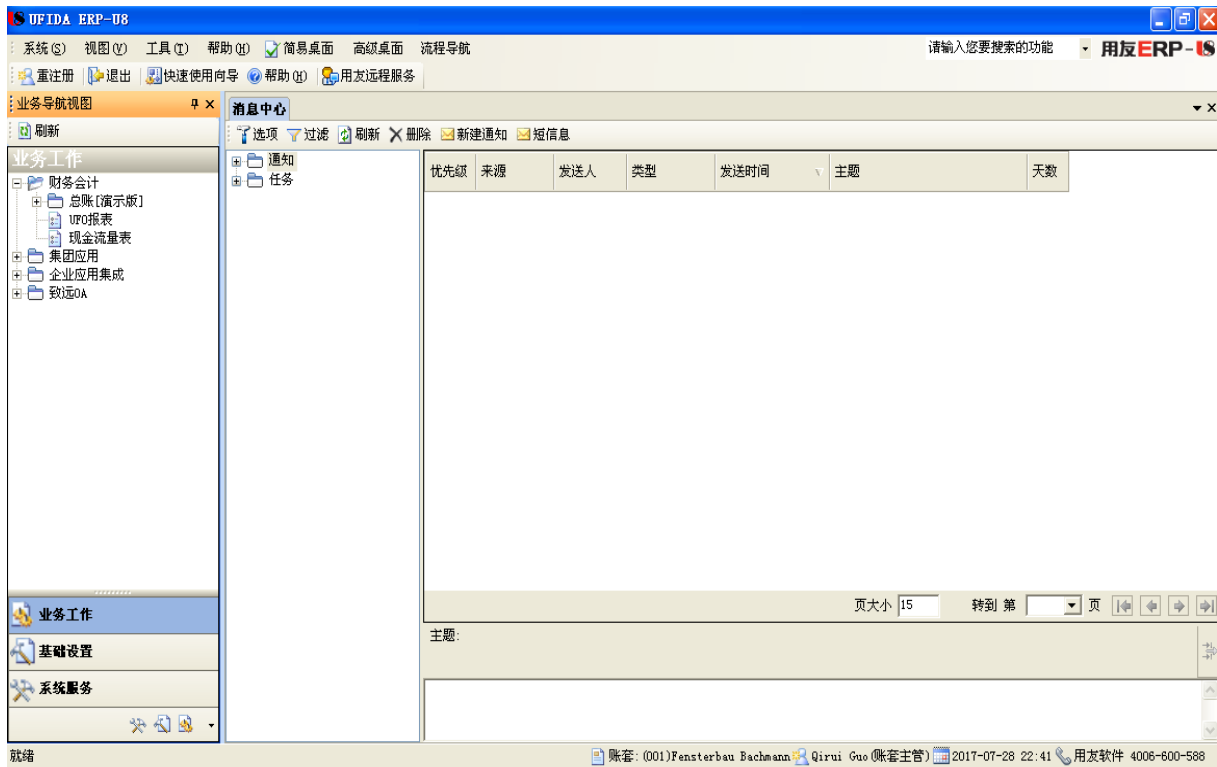


Abb. 7 Yonyou U8, originale Hauptschnittstelle (GUI)⁵⁸

Der linke Teil ist das Menü der Module, hier gibt es drei große Teile: 业务工作 (Geschäfts), 基础设置 (Stammdaten) und 系统服务 (System). Alle autorisierten Module werden in der Form eines Pfads dargestellt. Auf dem rechten Teil liegen die Nachrichten der Unternehmen und vorläufigen Aufgaben des Benutzers und er bildet eine Börsenplattform. Das Menü besitzt auch eine Such- und Hilfefunktion mit einer lokalen fachlichen Datenbank. Die GUI ist auch äußerst benutzerdefiniert und kann nach den Nachfragen definiert werden, wie die Hauptaufgabe oder Arbeitsabläufe.

D) Stammdaten

Im Hauptmenü *基础设置 (Stammdaten)* sind die Stammdaten des aktuellen Mandanten einzugeben.

⁵⁸ Eigene Darstellung (Screenshot), Yonyou U8 V7.2

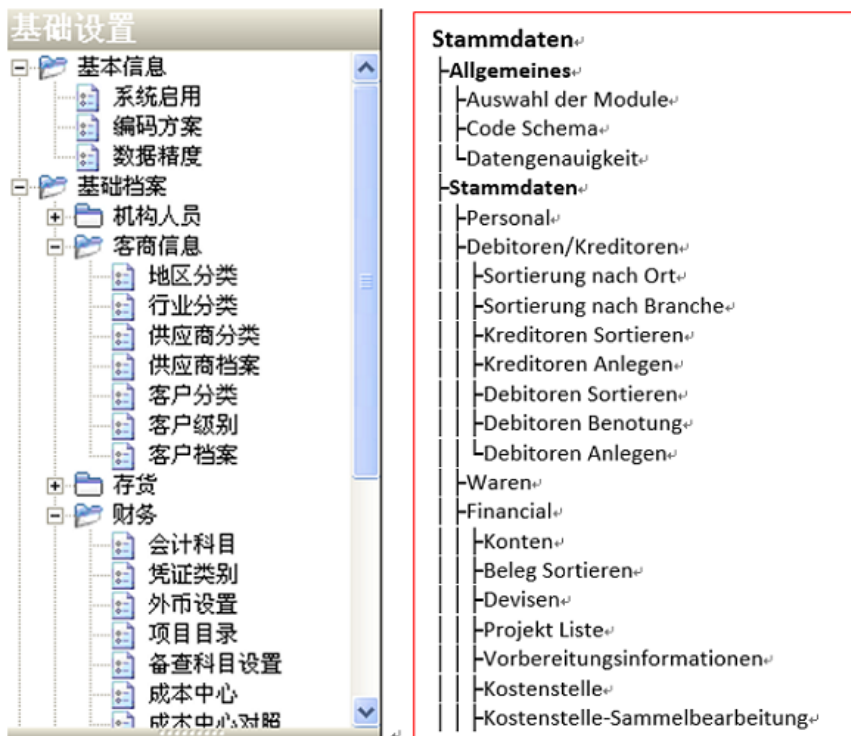


Abb. 8 Yonyou U8, Menü der Stammdaten (Auszug)⁵⁹

Vor dem Anlegen der Debitoren/Kreditoren werden zuerst die Sortierungs-Informationen nach folgender Tabelle in den Fenstern Sortierung nach Ort, Sortierung nach Branche, Kreditoren sortieren und Debitoren sortieren angelegt.

Tabelle 3 Sortierungs-Informationen im Yonyou U8⁶⁰

Sortieren	Informationen
Sortierung nach Ort	01: CN-Nord / 02: CN-Süd / 03: Ausland
Sortierung nach Branche	1: Baugesellschaft
Kreditoren sortieren	01: Lieferant-EU
Debitoren sortieren	01: Kunden-EU



Abb. 9 Yonyou U8, Stammdaten, Sortierung nach Ort⁶¹

⁵⁹ Eigene Darstellung (Screenshot), Yonyou U8 V7.2

⁶⁰ Eigene Darstellung

⁶¹ Eigene Darstellung (Screenshot), Yonyou U8 V7.2

Debitor (101, Wohnungsbaugesellschaft Magdeburg) und Kreditor (701, Holzgroßhandel GmbH) werden durch den Pfad: *Stammdaten* → *Debitoren/Kreditoren* → *Debitoren Anlegen (oder Kreditoren Anlegen)* angelegt.

The screenshot shows the 'Kreditoren Anlegen' window in Yonyou U8. The form contains the following data:

Supplier Code (供应商编码)	701	Supplier Name (供应商名称)	Holzgrosshandel GmbH
Creditor No. (Kreditor Nr.)		Creditor Name (Kreditor Name)	
Supplier Abbreviation (供应商简称)	Holzg. GmbH.	Classification (所属分类)	01 - Lieferant-EU
Region (所属地区)	03 - Ausland	Employee Count (员工人数)	
Location (Ort)		Number of Employees (Anzahl der Mitarbeiter)	
Supplier Head Office (供应商总公司)		Industry (所属行业)	1 - Bau
Upper Enterprises (Obere Unternehmen)		Branch (Branche)	
Corresponding Customer (对应客户)		Currency (币种)	人民币
Corresponding Customers (Entsprechende Kunden)		Währung (Währung)	
Tax ID (税号)		Registered Capital (注册资金)	
St. Number (St.- Nummer)		Registered Capital (Eingetragenes Kapital)	
Bank Name (开户银行)		Bank Account (银行账号)	
Bank Name (Bank Name)		Bank Account (Bankkonto)	
Legal Person (法人)		Outsourcing (委外)	<input type="checkbox"/>
Juristische Person		Overseas (国外)	<input type="checkbox"/>
<input checked="" type="checkbox"/> Goods (货物)			
<input type="checkbox"/> Services (服务)			

Abb. 10 Yonyou U8, Kreditoren anlegen⁶²

Frühere sortierte Informationen werden durch neue Fenster ausgewählt. In Registerkarte *信用 (Kredit)* sind Zahlungsbedingungen und die anderen Kredit-Informationen einzugeben.

Durch den Pfad: *Stammdaten* → *Financial* → *Konten* ist der Kontenplan zu zeigen und zu ändern. (der Auszug des Kontenplans siehe Anlage 3) Das niedrige Konto 100201 für Deutsche Bank wird angelegt. Die Zuordnung der Konten bezogen auf Primanota und/oder Bank und die anderen Hilfs-Einordnungen können stapelbearbeitet werden.

⁶² Eigene Darstellung (Screenshot), Yonyou U8 V7.2

新增会计科目 Neue Konto Anlegen

科目编号 Konto Nr.: 100201

科目名称 Name: Deutsche Bank

科目英文名称 Englischname:

科目类型 Kontoart: 资产 Kapital

账页格式 Belegform: 金额式 Betragform

助记码:

Hilfscodetyp 自定义类型:

Benutzerdefinieren

外币核算

币种:

数量核算 Mengenrechnung

计量单位:

汇总打印

汇总到:

封存

科目性质 (余额方向) Aktiva oder Passiva

借方 Aktiva 贷方 Passiva

辅助核算 Hilfsinformationen

部门核算 Abteilung... 个人往来 Personen...

客户往来 Debitoren... 供应商往来 Kreditoren...

项目核算 Projekt-Verrechnung

自定义项1 自定义项9

自定义项2 自定义项10

自定义项3 自定义项11

自定义项4 自定义项12

自定义项5 自定义项13

自定义项6 自定义项14

自定义项7 自定义项15

自定义项8 自定义项16

日记账 Primanota 银行账 Bank

受控系统 Kontrolliertes System:

OK 确定 Abbrechen 取消

Abb. 11 Yonyou U8, Konto Anlegen 100201⁶³

Um vorgeplante Geschäftsvorfälle zu bearbeiten, werden diese Konto eingetragen:

- 5302: Skonto Ertrag
- 550101: AfA. Maschine (Oberkonto: 5501 hauptsächlich betrieblicher Aufwand)
- 550102: Energie (Oberkonto: 5501 hauptsächlich betrieblicher Aufwand)
- 550201: AfA. Gebäude (Oberkonto: 5502 Verwaltungskosten)
- 550202: Miete (Oberkonto: 5502 Verwaltungskosten)

⁶³ Eigene Darstellung (Screenshot), Yonyou U8 V7.2

D) Hauptbuch – Eröffnungsbilanz

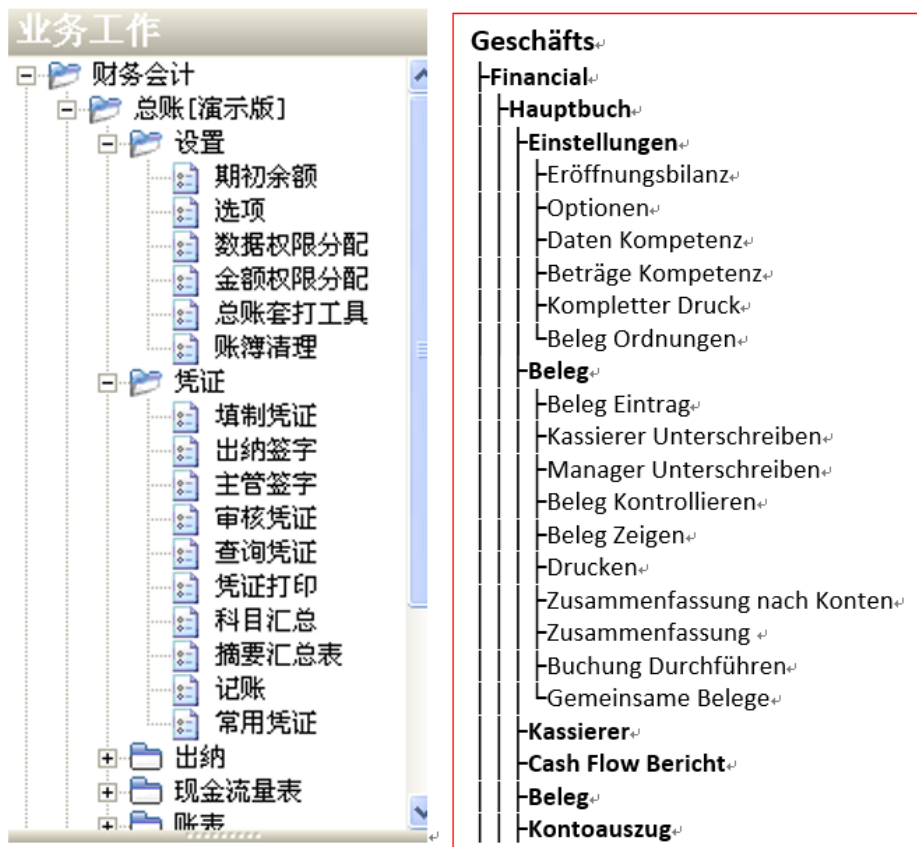


Abb. 12 Yonyou U8, Menü des Geschäfts und Hauptbuch (Auszug)⁶⁴

Das Modul Hauptbuch ist immer das relevanteste Modul und der Kern einer Buchhaltungssoftware. Die Hauptaufgabe ist, dass mit dem Konto und Buchungssystem die Buchungsbelege angelegt und verarbeitet werden.⁶⁵ Durch den Pfad: *Geschäfts* → *Financial* → *Hauptbuch* → *Einstellungen* → *Eröffnungsbilanz* werden die Daten der Eröffnungsbilanz eingetragen. Nach dem Eintrag besitzt es auch die Funktionen Simulieren und Exportieren. Aber wenn das Simulieren nicht ausreicht, dass Aktiva nicht gleich sind wie Passiva, kann auch gespeichert werden.

⁶⁴ Eigene Darstellung (Screenshot), Yonyou U8 V7.2

⁶⁵ Vgl. Ni, 2013, S. 62

期初余额录入 Eröffnungsbilanz ertragen

设置 输出 方向 刷新 试算 查找 对账 清零 退出

期初余额 Eröffnungsbilanz

期初: 2017年03月

Detail-Konto Obere Konto Hilfskonto
 末级科目 非末级科目 辅助科目

科目名称	A/P	Währung	Anfangsbestand	Kum. Aktiva	Kum. Passiva	Eröffnungsbilanz
科目名称	方向	币别/计量	年初余额	累计借方	累计贷方	期初余额
库存现金	借		10,000.00			10,000.00
银行存款	借		120,000.00			120,000.00
Deutsche Bank	借		120,000.00			120,000.00
存放中央银行款项	借					
存放同业	借					
其他货币资金	借					
结算备付金	借					
存出保证金	借					
交易性金融资产	借					
买入返售金融资产	借					
应收票据	借					
应收账款	借		20,000.00			20,000.00
预付账款	借					
应收股利	借					
应收利息	借					
应收代位追偿款	借					
应收分保账款	借					
应收分保合同准备金	借					

Abb. 13 Yonyou U8, Eröffnungsbilanz Eintrag⁶⁶

期初试算平衡表 Simulieren

资产 = 借 500,000.00	负债 = 贷 50,000.00
Vermögen = Aktiva 500.000,00	Verbindlichkeit = Passiva 50.000,00
成本 = 平	权益 = 贷 450,000.00
Kosten = keine	Eigenkapital = Passiva 450.000,00
	损益 = 平
	GuV = keine
合计 = 借 500,000.00	合计 = 贷 500,000.00
Summe = Aktiva 500.000,00	Summe = Passiva 500.000,00
试算结果平衡	
Aktiva = Passiva	

确定 打印

Abb. 14 Yonyou U8, Eröffnungsbilanz simulieren⁶⁷

E) Hauptbuch – Beleg bearbeiten

In der traditionellen chinesischen Buchhaltung besitzen Buchungsbelege eine spezielle Form. Aufgrund der Originalbelege wie Rechnung oder Bankbeleg wird der Buchungsbeleg nach allgemeinen Formen klassifiziert und mit verschiedenen Konten bearbeitet, er bildet die direkte Basis der internen Buchungen. Dadurch werden die Geschäfts-Informationen in Buchführungsinformationen verwandelt.⁶⁸ Der traditionelle Beleg wird im Yonyou U8 in tabellarischer Form dargestellt und kann verarbeitet werden (siehe Abb. 15).

⁶⁶ Eigene Darstellung (Screenshot), Yonyou U8 V7.2

⁶⁷ Ebd.

⁶⁸ Vgl. Zhu; Xu, 2012, S. 115ff

Im Pfad: *Financial* → *Hauptbuch* → *Beleg* → *Beleg Eintrag* wird ein leerer Buchungsbeleg gezeigt. Jede Zeile steht für ein Konto, ob es Aktiva oder Passiva ist, mit einer kurzen Beschreibung, Betrag und ggf. Anmerkungen.

Zuerst werden die Nummer und das Datum bearbeitet. Danach erfolgt die Bearbeitung der Geschäftsvorfälle, die Beschreibung notiert die Art der Geschäftsvorfälle, das Konto kann nach Kontonummer gesucht oder nach Tabelle gewählt werden. Wenn Zuhilfenahme-Einordnungen benötigt werden, wird ein zusätzliches Fenster gezeigt und die Hilfsinformationen wie Debitoren, Kreditoren und Rechnungsnummer können darin bearbeitet werden. Ist der Eintrag in einer Zeile erfolgt, wird mit der Taste Enter der Cursor zur nächsten Zeile bewegt und die Beschreibung wird automatisch wiederholt. Wenn ein Buchungssatz mit zwei oder mehreren Konten fertigzustellen ist und die Summe der Beträge Aktiva gleich denen der Passiva ist, kann dieser Beleg gespeichert werden.

Abb. 15 Yonyou U8, Beleg Eintrag, Beleg des Geschäftsvorfalls (a)⁶⁹

Im Geschäftsvorfall (b) gibt es ein Skonto, obwohl die Zahlungsbedingungen erstellt werden, gibt es aber im Beleg Eintrag keine Auswahl. Das Skonto kann nur manuell gebucht werden. (siehe Abb. 16)

⁶⁹ Eigene Darstellung (Screenshot), Yonyou U8 V7.2



Abb. 16 Yonyou U8, Beleg Eintrag, Beleg des Geschäftsvorfalls (b)⁷⁰

Die Inventur wird aufgrund des Fließens der Waren im Geschäftsvorfall (c) gebucht. (siehe Tabelle 4 und Abb. 17)

Tabelle 4 T-Konto von Waren⁷¹

Waren	
AB: 50000	c) 120000
a) 100000	
	EB: 30000
Summe: 150000	Summe: 150000

⁷⁰ Eigene Darstellung (Screenshot), Yonyou U8 V7.2

⁷¹ Eigene Darstellung

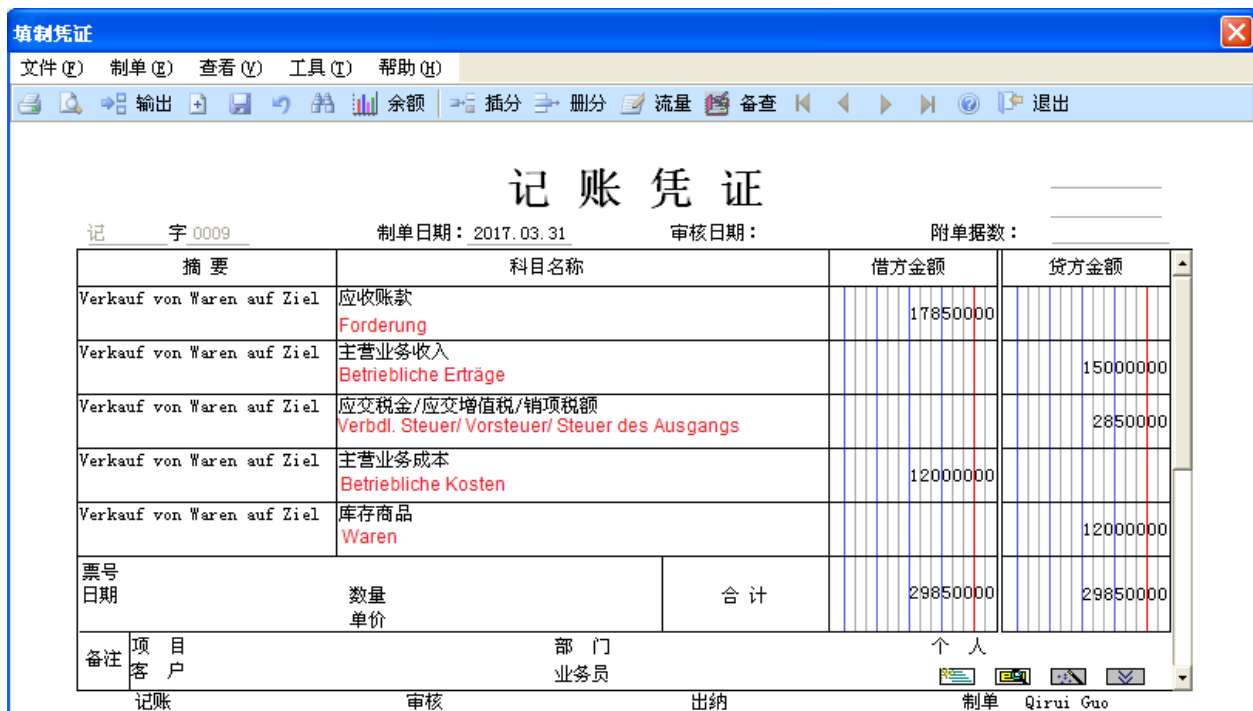


Abb. 17 Yonyou U8, Beleg Eintrag, Beleg des Geschäftsvorfalles (c)⁷²

Die anderen Darstellungen der Geschäftsvorfälle werden im Anlage 4 gezeigt.

Wenn etwas falsch gebucht wird, kann man die falschen Belege stornieren oder aufheben. Als Protokoll können die falschen Belege immer gezeigt und gefunden werden.

F) Kontrollieren und Abschlussarbeit

Nach dem Eintrag aller Belege werden sie von verschiedenen Benutzern kontrolliert, dann wird die Geschäftsperiode abgeschlossen.

Tabelle 5 Schritte der Abschlussarbeit⁷³

1. Unterschriften von Kassierer oder Manager
2. Kontrollieren von Kontroller
3. Geschäftsperiode simulieren
4. Abschließen und förmliche Buchungen

Die Belege, die einen Bezug auf Kasse oder Bankkonto haben, werden nach Kassierer (Benutzer 0002, siehe Abb. 5) durch den Pfad: *Geschäfts* → *Financial* → *Hauptbuch* → *Beleg* → *Kassierer Unterschriften* unterschrieben und kontrolliert. Alle Belege werden nach Manager (Benutzer 0003) durch den Pfad: *Geschäfts* → *Financial* → *Hauptbuch* → *Beleg* → *Manager Unterschriften* unterschrieben. Kontrollen der Belege werden nach Kontroller (Benutzer 0004) durch den Pfad: *Geschäfts* → *Financial* → *Hauptbuch* → *Beleg Kontrollieren* kontrolliert. Das Unterschreiben und Kontrollieren wird nur von den Benutzern durchgeführt, die die entsprechenden Kompetenzen besitzen. Der Bearbeiter der Belege, der Unterzeichner und der Kontroller können nicht der

⁷² Eigene Darstellung (Screenshot), Yonyou U8 V7.2

⁷³ Vgl. Ni, 2013, S. 80

gleiche Benutzer sein, deshalb ist das Anlegen der Benutzer 0002 bis 0004 sinnvoll. Für Einzelunternehmen oder die Unternehmen, die nur einen Mitarbeiter haben, braucht man auch die verschiedenen Benutzer zum Unterschreiben und Kontrollieren.⁷⁴

出纳签字 Unterschreiben von Kassierer

Insgesamt 4张 unterschrieben 已签字 4张 noch nicht unterschriebene 未签字 0张

Sortieren nach Nummer/Datum
 凭证号排序 制单日期排序

制单日期 Datum	凭证编号 Beleg Nummer	摘要 Beschreibung	借方金额合计 Aktiva	贷方金额合计 Passiva	制单人 Beleg Bearbeiter	签字人 Unterschreiber	系统名	备注	审
2017-3-31	记 - 0002	Zahlungseingang	¥ 119,000.00	¥ 119,000.00	Qirui Guo	Guo Kassierer			
2017-3-31	记 - 0004	Zahlungseingang	¥ 178,500.00	¥ 178,500.00	Qirui Guo	Guo Kassierer			
2017-3-31	记 - 0005	Energie	¥ 714.00	¥ 714.00	Qirui Guo	Guo Kassierer			
2017-3-31	记 - 0006	Miete	¥ 1,500.00	¥ 1,500.00	Qirui Guo	Guo Kassierer			

Abb. 18 Yonyou U8, Kassierer unterschreiben (fertig)⁷⁵

查询凭证

文件(F) 制单(S) 查看(V) 工具(T) 帮助(H)

输出 修改 明细 插分 删分 流量 备查 退出

Guo Manager
Manager Unterschreiben

记账凭证

记 字 0005 制单日期: 2017.03.31 审核日期: 2017.03.31 附单据数: _____

摘要	科目名称	借方金额	贷方金额
Miete	管理费用/Miete Verwaltungskosten	150000	
Miete	银行存款/Deutsche Bank Bank		150000
票号	数量	合计	
日期	单价	150000	150000

备注: 项目 部门 个人
 客户 业务员
 记账 Qirui Guo 审核 Guo Kont. ... 出纳 制单 Qirui Guo

Abb. 19 Yonyou U8, Unterschriebener, kontrollierter und Buchung durchgeführt Beleg⁷⁶

Nach dem Kontrollieren werden korrekte Belege in den Pfad: *Geschäfts*→*Financial*→*Hauptbuch*→*Beleg*→*Buchung Durchführen* gebucht. Das ist die förmliche Buchung in Yonyou U8. Danach können die Belege nicht mehr geändert, sondern nur storniert werden.⁷⁷

⁷⁴ Vgl. Ni, 2013, S. 87

⁷⁵ Eigene Darstellung (Screenshot), Yonyou U8 V7.2

⁷⁶ Ebd.

⁷⁷ Vgl. Ni, 2013, S. 90

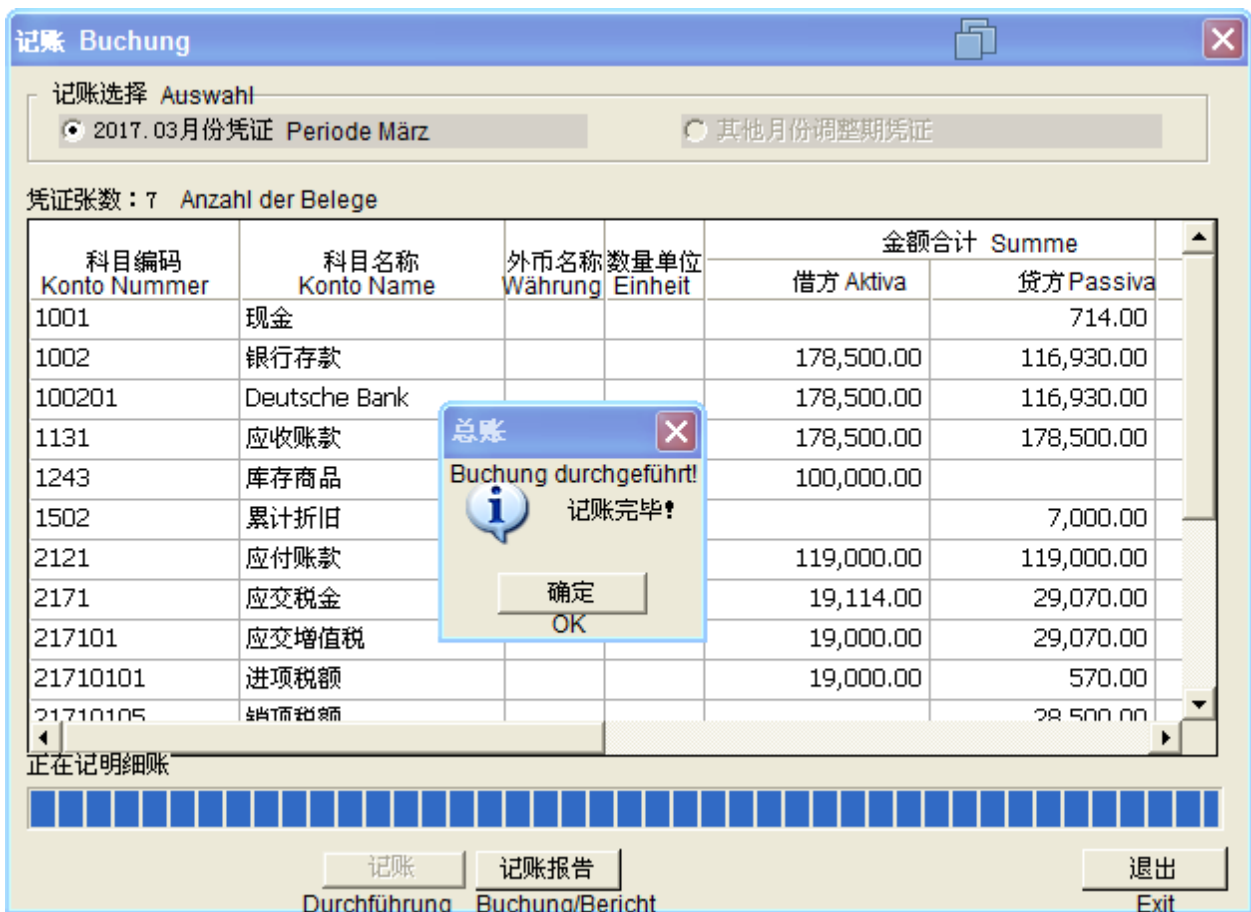


Abb. 20 Yonyou U8, Förmliche Buchungen durchführen⁷⁸

Wenn alle Belege in der aktuellen Geschäftsperiode in der Buchung durchgeführt wurden, dann ist es möglich, die Abschlussarbeit durchzuführen.

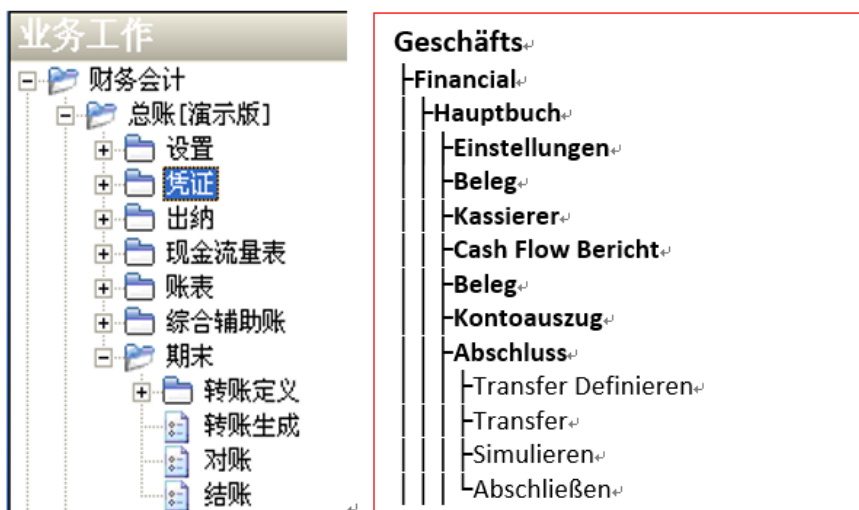


Abb. 21 Yonyou U8, Menü des Abschlusses (Auszug)⁷⁹

⁷⁸ Eigene Darstellung (Screenshot), Yonyou U8 V7.2

⁷⁹ Ebd.

Durch den Pfad: *Geschäfts*→*Financial*→*Hauptbuch*→*Abschluss*→*Transfer* wird Ertrag und Aufwand summiert und im GuV-Konto (hier: Konto 3131 Gewinn der aktuellen Periode) gebucht. Es werden alle Geschäftsvorfälle zusammengefasst und der Gewinn oder Verlust automatisch oder nach vorgeplanten Methoden (im Fenster: Transfer definieren) gebucht.

摘要	科目名称	借方金额	贷方金额
期间损益结转	本年利润 Gewinn		23900000
期间损益结转	主营业务收入 Betriebliche Erträge	15000000	
期间损益结转	Skonto Ertrag	300000	
期间损益结转	主营业务成本 Betriebliche Kosten		12000000
期间损益结转	营业费用/AFA. Maschine Hauptsächlicher betrieblicher Aufwand		500000
票号	数量	合计	
日期	单价	15300000	15300000

Abb. 22 Yonyou U8, Transferbeleg ⁸⁰

Beim Fenster ‚Simulieren‘ wird errechnet, ob die Summe aller Buchungen korrekt ist. Nur wenn das der Fall ist, sind die Buchungen der aktuellen Periode abzuschließen. Die Voraussetzungen sind Buchung und korrekte Simulation aller Belege und das Abschließen der letzten Periode.

G) Auswertungen durch UFO-Bericht

Die UFO-Bericht Software ist eine individuelle Software innerhalb der Yonyou U8, mit den Hauptfunktionen des Anlegens und der Bearbeitung der elektronischen Tabelle sowie Verarbeitung und Analyse der Daten. Die Schnittstelle und der Prozess sind Microsoft-Excel sehr ähnlich, aber gleichzeitig ermöglicht diese Software auch den Datums-Austausch mit allen Modulen der U8 und öffentlichen Datums-Schnittstellen, die Daten sind aus externer Software oder der U8 frei abzurufen. Sie bietet viele Finanz- und Buchführungsformeln und mathematische Funktionen. Man kann dadurch nicht nur die integrierte Vorlage der Berichte verwenden und die gemeinsame interne und externe Berichterstattung erzeugen, sondern auch die Datentabellen und Formeln verarbeiten und über die individuellen Bedürfnisse des Unternehmens spezielle Berichte generieren.

Die Bilanz und der GuV-Bericht werden durch den Pfad: *格式 (Format)*→*报表模版(Vorlage der Berichte)* generiert. Darin werden Bereich oder Buchungsstandards und Bericht gewählt. Zuerst werden *新会计制度科目(ASBE)* und *利润表(GuV-Bericht)* gewählt und eine Tabelle

⁸⁰ Eigene Darstellung (Screenshot), Yonyou U8 V7.2

ohne Daten generiert. Um eine richtige Bilanz zu erreichen müssen einige Änderungen durchgeführt werden, die zuvor hinzugefügten Konten müssen in der entsprechenden Formel geändert werden. In Zelle-C16 (aktuelles Betriebsergebnis) gibt es führe nur die Summe der 5301 (fs(5301,月,"贷",,年)), danach werden die Summe der 5302 durch den Funktions-Assistent addiert, um das zusätzliche Konto ‚Skonto Ertrag‘ in der Tabelle hinzuzufügen.

Mit Klick der 格式(Form) an der linken unteren Ecke wird von der Tabelle zur Seite 数据 (Daten) gewechselt. Nach dem Eintrag der allgemeinen Daten wie Name des Unternehmens und Datum oder Periode wird die Tabelle mit Daten automatisch berechnet und generiert. Die exportierte Bilanz- und GuV-Tabelle werden im Anlage 5 gelegen.

利润表			
			会企02表
编制单位:		xxxx 年	xx 月
		单位:元	
项 目	行数	本月数	本年累计数
一、主营业务收入	1	演示数据	公式单元
减: 主营业务成本	4	公式单元	公式单元
主营业务税金及附加	5	公式单元	公式单元
二、主营业务利润(亏损以“-”号填列)	10	公式单元	公式单元
加: 其他业务利润(亏损以“-”号填列)	11	公式单元	公式单元
减: 营业费用	14	公式单元	公式单元
演示数据 管理费用	15	公式单元	公式单元
财务费用	16	公式单元	公式单元
三、营业利润(亏损以“-”号填列)	18	公式单元	公式单元
加: 投资收益(损失以“-”号填列)	19	公式单元	公式单元
补贴收入	22	公式单元	公式单元
营业外收入	23	公式单元	公式单元
减: 营业外支出	25	公式单元	公式单元
四、利润总额(亏损总额以“-”号填列)	27	公式单元	公式单元
减: 所得税	28	公式单元	公式单元
五、净利润(净亏损以“-”号填列)	30	公式单元	公式单元
补充资料:			
项目:		本年累计数	上年实际数
1、出售、处置部门或被投资单位所得收益			

Abb. 23 Yonyou U8, UFO-Bericht, Bearbeitung der GuV⁸¹

3.1.2 SAP ERP

SAP SE ist ein deutsches Softwareunternehmen und wurde 1972 gegründet. Es ist der weltgrößte Anbieter von Unternehmenssoftware und hat im Jahr 1973 die erste Finanzbuchhaltungssoftware R1 veröffentlicht. Heute hat SAP über 77.000 Mitarbeiter in über 50 Ländern Tochterunternehmen. SAP hat insgesamt über 300.000 Kunden und seine Produkte werden in

⁸¹ Eigene Darstellung (Screenshot), Yonyou U8 V7.2

120 Ländern verteilt. Sein Hauptgeschäft sind Softwarelizenzen und Support, gleichzeitig bietet SAP Cloud-Lösungen und Beratungen. Seine Managementsoftware hat die größten Marktanteile, es handelt sich um den größten Anbieter von ERP-Lösungen weltweit.⁸²

Das SAP ERP hat nach Jahren der Entwicklung eine komplette Kette der Produkte für verschiedene Größen gebildet. Das neueste SAP ERP S/4 HANA ist jetzt die beliebteste ERP-Lösung für große und mittlere Unternehmen. Es basiert auf der starken SAP-HANA Cloud-Datenbank und SaaS Architektur, bietet der Software als ein Service für die Benutzer.⁸³ Das Produkt der vorletzten Generation, SAP ERP R/3, wird in dieser Arbeit dargestellt, als letztes Produkt besitzt R/3 vollständige Funktionen, stellt eine vollständige integrierte ERP-Lösung dar. Es unterstützt 14 Sprachen und viele Buchungsstandards bzw. Steuerungsregeln von verschiedenen Ländern.⁸⁴

Die Preise der SAP-Produkte sind relativ hoch, was die Entwicklung in vielen Ländern hemmt. Aber gleichzeitig bieten SAP-Produkte perfekten Service. Als Unterstützung kann auch ein Service mit Anpassungsoptionen für Unternehmen gewählt werden.

In dieser Arbeit wird die Version SAP ERP 6.0 auf dem Hochschul-PC dargestellt und analysiert.

A) System anmelden und Hauptschnittstelle (GUI)

Durch das Anfangsprogramm ‚SAP Logon‘ ist das SAP ERP System zu besuchen. Nachdem der richtige Mandant, Benutzer und Passwort eingegeben wurde, kann der Benutzer des SAP ERP System die Standardkompetenzen eingeben. Danach wird die Hauptschnittstelle dargestellt und alle autorisierten Module links in der Form eines Pfads dargestellt.

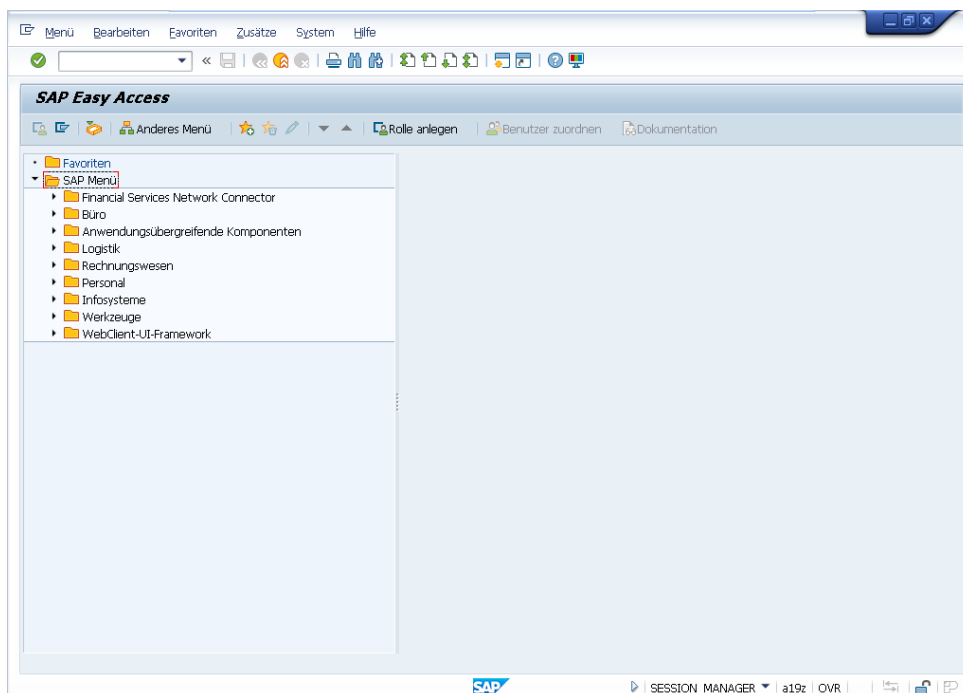


Abb. 24 SAP ERP, Hauptschnittstelle⁸⁵



⁸² Vgl. Schmidt, 2016, o. S.

⁸³ Vgl. SAP SE, o. J.

⁸⁴ Vgl. Schmidt, 2016, o. S.

⁸⁵ Eigene Darstellung (Screenshot), SAP 6.07 IDES ERP

Das SAP ERP System besitzt elementare Hilfe-Funktionen, mit Taste-F1 ist fachliche Hilfe zu bekommen, es besitzt eine große Datenbank der Hilfe und Hinweise. Bei der Eingabe der optionalen Daten gibt es die Suchhilfe mit Taste-F4 oder das Symbol Lupe, dadurch kann man Daten nach Bedingungen suchen und auswählen. Eine individuelle Hilfefunktion heißt Transaktionscode. Jedem betriebswirtschaftlichen Fenster ist im SAP ERP-System ein vierstelliger Transaktionscode zugeordnet, dadurch sind die Fenster schnell und bequem zu besuchen. Die Benutzer können auch die häufig besuchten Fenster und externe Datenquellen oder Websites im Menü Favoriten addieren und bequem besuchen.⁸⁶

Das SAP ERP System ermöglicht es, bis zu sechs Arbeitsfenster, sogenannte Modi, gleichzeitig zu öffnen und zu bearbeiten. Mit den Symbolen  und  kann man einen neuen Modus öffnen und den aktuellen Modi schließen.⁸⁷

B) Mandant und Stammdaten

Die **Mandant Informationen** ‚Fensterbau Bachmann‘ werden durch den Pfad: *Hauptmenü* → *System* → *Benutzervorgabe* → *Eigene Daten oder T-Code SU3* besucht und verarbeitet.

Die **Sachkonten** des aktuellen Kontenplans werden durch den Pfad: *SAP Menü* → *Rechnungswesen* → *Finanzwesen* → *Hauptbuch* → *Stammdaten* → *Einzelbearbeitung* → *Im Buchungskreis oder T-Code FSS0* neu angelegt und geändert.

Debitoren und Kreditoren werden durch den Pfad: *Rechnungswesen* → *Finanzwesen* → *Debitoren (oder Kreditoren)* → *Stammdaten* → *Anlegen oder T-Code FD01/FK01* angelegt. In SAP ERP wird der Debitor ‚Wohnungsbaugesellschaft Magdeburg‘ mit Nummer D2410001 und der Kreditor ‚Holzgroßhandel GmbH‘ mit Nummer 80024 dargestellt. Zahlungsbedingungen sind in der Registerkarte ‚Zahlungsverkehr‘ zu erstellen.

⁸⁶ Vgl. Schmidt, 2017, S. 6

⁸⁷ Vgl. Schmidt, 2017, S. 7

Debitor anlegen: Allgemeine Daten

Anderer Debitor Buchungskreisdaten Zusatzdaten Leergut Zusatzdaten DSD Vertriebsbereich

Debitor: D241.0001 Wohnungsbaugesellschaft Magdeburg Magdeburg

Adresse Steuerungsdaten Zahlungsverkehr Marketing Abladestellen Exportdaten

Vorschau Internat. Versionen

Name

Anrede: Firma

Name: Wohnungsbaugesellschaft Magdeburg

Suchbegriffe

Suchbegriff 1/2: AC24

Straßenadresse

Straße/Hausnummer: Gröperstr. 18

Postleitzahl/Ort: 39124 Magdeburg

Land: DE Deutschland Region:

Zeitzone: CET

Postfachadresse

Abb. 25 SAP ERP, Debitor anlegen⁸⁸

Kostenstellen stehen für die Erfassung und Verrechnung von Gemeinkosten und zum Teil auch von Erlösen.⁸⁹ Eine neue Kostenstelle AC24 für Verwaltung wird durch den Pfad: *SAP Menü* → *Rechnungswesen* → *Controlling* → *Kostenstellenrechnung* → *Stammdaten* → *Kostenstelle* → *Einzelbearbeitung* → *Anlegen oder T-Code KS01* angelegt.

C) Buchungsprozess

Die Buchung der Belege erfolgt in drei Teilen: Hauptbuch, Debitor und Kreditor. Meistens werden Sachkontenbelege im Hauptbuch und die Rechnung im Debitor oder Kreditor gebucht. Jeder Beleg besitzt einen Buchungskreis und eine Belegnummer, die Beträge des Soll und Habens müssen gleich sein. Jeder Geschäftsvorfall wird in einem einzigen Beleg erfasst, aber ein Beleg kann mehrere Geschäftsvorfälle enthalten.⁹⁰ Eine falsche Buchung wird nicht geändert oder gelöscht, sondern nur durch den Pfad: *Rechnungswesen* → *Finanzwesen* → *Hauptbuch* → *Beleg* → *Stornieren* → *Einzelstorno oder T-Code FB08* storniert.

Die Eröffnungsbilanz wird im Hauptbuch durch den Pfad: *SAP Menü* → *Rechnungswesen* → *Finanzwesen* → *Hauptbuch* → *Buchung* → *Sachkontenbeleg Erfassen oder T-Code FB50* gebucht. Das Fenster wird in zwei Teile gegliedert, in den oberen Registerkarten ‚Grunddaten‘ und ‚Detail‘ werden die allgemeinen Informationen der Belege erfasst, die untere Tabelle zeigt die Buchungssätze. Wenn das Feld ‚Betragsinformation‘ grün markiert ist und die Summe des Soll der Summe des Habens entspricht, wird der Beleg simuliert und dann gespeichert.

⁸⁸ Eigene Darstellung (Screenshot), SAP 6.07 IDES ERP

⁸⁹ Vgl. Frick, 2009, S. 256

⁹⁰ Vgl. Schmidt, 2017, o. S.

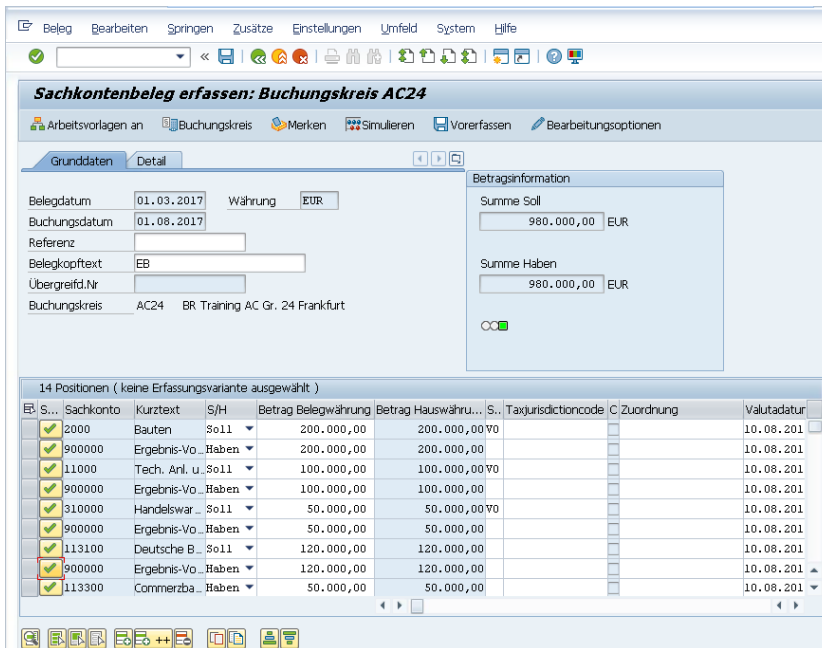


Abb. 26 SAP ERP, Sachkontenbeleg erfassen⁹¹

Pos	BS	Konto	Kurztext Konto	Zuordnung	St	Betrag
1	40	2000	Bauten		VO	200.000,00
2	50	900000	Ergebnis-Vortrag VJ			200.000,00-
3	40	11000	Tech. Anl. u. Masch.		VO	100.000,00
4	50	900000	Ergebnis-Vortrag VJ			100.000,00-
5	40	310000	Handelswaren		VO	50.000,00
6	50	900000	Ergebnis-Vortrag VJ			50.000,00-
7	40	113100	Deutsche Bank Inland			120.000,00
8	50	900000	Ergebnis-Vortrag VJ			120.000,00-
9	50	113300	Commerzbank Frankfurt			50.000,00-
10	40	100000	Handkasse			10.000,00
11	50	900000	Ergebnis-Vortrag VJ			10.000,00-
12	40	900000	Ergebnis-Vortrag VJ			450.000,00
13	50	70000	Stammkapital			450.000,00-
14	40	900000	Ergebnis-Vortrag VJ			50.000,00

Abb. 27 SAP ERP, Simulieren der Belege der Eröffnungsbilanz⁹²

Die **Buchungen der Forderungen LuL** sind über den Pfad: *Rechnungswesen*→ *Finanzwesen*→ *Debitoren*→ *Buchung*→ *Rechnung oder T-Code FB70* im Fenster ‚Debitorenrechnung erfassen‘ zu buchen. Der obere Teil zeigt die Informationen des Debtors und die anderen Informationen der Rechnung, der untere Teil zeigt die entsprechenden Sachkonten.

⁹¹ Eigene Darstellung (Screenshot), SAP 6.07 IDES ERP

⁹² Ebd.

Debitorenrechnung erfassen: Buchungskreis AC24

Arbeitsvorlagen an | Buchungskreis | Merken | Simulieren | Vorerfassen | Bearbeitungsoptionen

Vorgang: Rechnung

Saldo: 0,00

Grunddaten | Zahlung | Detail | Steuer | Notiz

Debitorenrechnung: D2410001, Rechnungsdatum: 01.03.2017, Buchungsdatum: 01.08.2017, Betrag: 20.000,00 EUR, Steuerbetrag: , Steuer rechnen: AD (Ausgangssteuer In...)

Text: , Zahlungsbed.: Sofort fällig, Basisdatum: 01.08.2017, Buchungskreis: AC24 BR Training AC Gr. 24 Frankfurt, Stapel Nr:

Debitorenadresse: Wohnungsbaugesellschaft Magdebu..., Gröperstr. 18, 39124 Magdeburg

Offene Posten: Bankdaten: nicht vorhanden

Er.	S...	Sachkonto	Kurztext	S/H	Betrag	Belegwährung	Betrag	Hauswährung	S...	Taxjurisdictioncode	C	Zuordnung
	✓	900000	Ergebnis-Vo...	Haben	20.000,00		20.000,00					
				Haben				0,00	A0			
				Haben				0,00	A0			
				Haben				0,00	A0			

Abb. 28 SAP ERP, Debitorenrechnung erfassen⁹³

Wareneingang und Zahlungsausgang (Geschäftsvorfälle a und b) werden durch den Pfad: *SAP Menü → Rechnungswesen → Finanzwesen → Kreditoren → Buchung → Rechnung (oder Zahlungsausgang- Buchen) oder T-Code FB60/F-53* erfasst. Das Fenster ‚Kreditorenrechnung erfassen‘ ist ähnlich wie ‚Debitorenrechnung erfassen‘. Mit dem Haken bei ‚Steuer rechnen‘ und den unteren Optionen ist der Steuersatz zu wählen. In der Registerkarte ‚Zahlung‘ werden Zahlungsbedingungen bearbeitet. Der Zahlungsausgang wird zuerst durch Kopfdaten, dann durch OP Bearbeiten gebucht.

Warenausgang und Zahlungseingang (Geschäftsvorfälle c und d) werden durch den Pfad: *SAP Menü → Rechnungswesen → Finanzwesen → Debitoren → Buchung → Rechnung (oder Zahlungseingang) oder T-Code FB70/F-28* erfasst. Es ist ähnlich wie Wareneingang und Zahlungsausgang (Geschäftsvorfälle a und b).

Energie, Miete, AfA und Inventur werden im ‚Sachkontenbeleg erfassen‘ wie die Eröffnungsbilanz gebucht.

⁹³ Eigene Darstellung (Screenshot), SAP 6.07 IDES ERP

Belegart : SA (Sachkontenbeleg) Normaler Beleg					
Belegnummer		Buchungskreis	AC24	Geschäftsjahr	2017
Belegdatum	31.03.2017	Buchungsdatum	01.08.2017	Periode	08
Steuer rechnen	<input checked="" type="checkbox"/>				
Belegwährung	EUR				

Pos	BS	Konto	Kurztext Konto	Zuordnung	St	Betrag
1	40	416100	Stromkosten (fix)		VA	600,00
2	50	100000	Handkasse			714,00-
3	40	470000	Raumkosten		VO	1.500,00
4	50	113100	Deutsche Bank Inland			1.500,00-
5	40	211100	Abschreib.Sachanlag.			2.000,00
6	50	2000	Bauten		VO	2.000,00-
7	40	211100	Abschreib.Sachanlag.			5.000,00
8	50	11000	Tech. Anl. u. Masch.		VO	5.000,00-
9	40	310000	Handelswaren		VO	30.000,00
10	50	892000	Best.verä.Fertigerz.			30.000,00-
11	40	154000	Eingangssteuer		VA	114,00

Abb. 29 SAP ERP, Simulieren der Belege der Sachkonten⁹⁴

D) Auswertungen

Es gibt viele verschiedene Verfahren der Analyse und Auswertung im SAP ERP. Die Bilanz und GuV sind die gemeinsamen Auswertungen. Die Bilanz wird durch den Pfad: *SAP Menü* → *Infosystem* → *Rechnungswesen* → *Finanzwesen* → *Hauptbuch* → *Bilanz oder T-Code F.01* und nach verschiedenen Bilanz/GuV-Strukturen dargestellt.

Dadurch hinaus werden die Salden der verschiedenen Konten ermittelt, z. B. der Kontosaldo des Debtors (*SAP Menü* → *Rechnungswesen* → *Finanzwesen* → *Debitoren* → *Konto Salden anzeigen oder T-Code FD10N*). Das Belegjournal wird durch den Pfad: *SAP Menü* → *Infosystem* → *Rechnungswesen* → *Finanzwesen* → *Hauptbuch* → *Infosystem* → *Beleg* → *Allgemein* → *Beleg-Journal* gezeigt.

Bilanz/GuV							
V	Buch.	Ges.	Texte	Ber. Zeitraum	Vergl. Zeitraum	absolute	
S	ks.	ber.		(01.2017-16.2017)	(01.2016-16.2016)	Abweichung	
						Rel	
						Abw	
						Stuf	
			Summe sonstige betriebliche Aufwendungen	1.500,00	0,00	1.500,00	*2*
			Betriebs-Ergebnis	23.900,00-	0,00	23.900,00-	*1*

Bilanz/GuV							
V	Buch.	Ges.	Texte	Ber. Zeitraum	Vergl. Zeitraum	absolute	
S	ks.	ber.		(01.2017-16.2017)	(01.2016-16.2016)	Abweichung	
						Rel	
						Abw	
						Stuf	
			Ergebnis-Verwendung				
			Bilanzgewinn/Bilanzverlust	23.900,00	0,00	23.900,00	*2*
				23.900,00	0,00	23.900,00	*1*

Abb. 30 SAP ERP, Bilanz/GuV⁹⁵

⁹⁴ Eigene Darstellung (Screenshot), SAP 6.07 IDES ERP

⁹⁵ Ebd.

3.1.3 Vergleich

Die beiden Systeme Yonyou U8 und SAP ERP sind sehr ähnlich, aber besitzen auch verschiedene Merkmale, man kann nicht so einfach sagen, welches besser ist. Im Folgenden werden beide ERP-Softwares verglichen und analysiert.

Tabelle 6 Vergleich zwischen Yonyou U8 und SAP ERP⁹⁶

	Yonyou U8	SAP ERP
Allgemeine		
Infrastrukturen	SaaS	IaaS
Datenbank	Microsoft SQL	SAP HANA Datenbank
Funktionieren auf Nicht-Windows-Anlagen	ja	ja
Mobile funktionieren und Cloud	ja	ja
Sprache	nur vereinfachtes Chinesisch, traditionelles Chinesisch und Englisch	14 und ggf. mehr
Preis	geringer als SAP-Produkt	hoch
Service und Wartung	gut	gut
Schulung	gut	gut
GUI		
Schnittstelle	einfach und Customizing	einfach
Taste	einfach bildlich	einfach, bildlich
Multi-Fenster	nein	Ja max. 6 Modi
Hilfe-Funktionen	ja, mit fachlicher Datenbank	ja, mit fachlicher Datenbank und individuellem Transaktionscode
Module		
Anwendungsbereich	vollständiges Rechnungswesen-Modul	vollständiges Rechnungswesen-Modul
Datenverbindungen	nicht zu eng, Daten werden allein bearbeitet	eng
Sicherheit		
Passwort	kann man nicht einstellen	notwendig
Kompetenzmanagement von Benutzer und Rolle	ja	ja
Stammdaten		
Kontenplan	nur chin. und Hongkongs Kontenplan	41 in SAP 6.07 IDES ERP
Bearbeiten der Kontenplan	ja	ja
Zuordnung der Debitor/Kreditor	ja	nein
Informationen des Debtors/Kreditors	einfach	ausführlich
Zahlungsbedingungen	ja, aber nicht im Beleg zusammengehängt	ja
Beleg		
Schrittweise	nein, ohne OP	ja, mit offenem Posten, man kann nur zuerst Rechnung dann Zahlung buchen

⁹⁶ Eigene Darstellung

Informationen des Belegs	einfach	ausführlich
Belegprinzip	nicht zu streng	streng
Änderung des Belegs	nein, nur Stornierung	nein, nur Stornierung
Buchung der Eröffnungsbilanz	unabhängig	wie normale Belege
Unterschreiben, kontrollieren	ja	nein
Transfer im Abschluss	ja	nein
Steuersatz	selbst Berechnungen	feststehend
Auswertungen		
Bilanz und GuV	ja	ja
Journal	ja	ja
Saldenliste	ja	ja
anderen Analysemethoden	ja	ja
Individueller Bericht und Analyse	ja, mit UFO-Bericht Software	nein

Die beiden Systeme haben komplizierte Strukturen und Funktionen, aber das SAP ERP sieht komplizierter aus als das Yonyou U8. Die GUI des SAP ERP ist unübersichtlich, es besitzt zu viele Funktionen. Das GUI des U8 ist im Vergleich dazu rationaler, man kann auch es nach dem Prozess des Betriebs anlegen. Beim SAP ERP hat man in fast alle Fenster Informationen und Daten einzutragen. Die Daten sind vollständig, aber auch ein bisschen unzusammenhängend.

Die Belege in U8 haben eine schlechte Verbindung untereinander, man kann nicht mit OP oder zuvor gebuchter Rechnungsnummer oder Belegnummer buchen. Es gibt auch kleine Mängel im Buchungsprozess des U8, wie die Zahlungsbedingungen und die Bemessung des Skontos. Im U8 kann man die falschen Buchungen stornieren oder aufheben. Im SAP ERP ist das auch möglich, aber die falschen Belege werden in der Bilanzsumme eingetragen.

3.2 EDV-Buchhaltungssoftware für KMU

3.2.1 Guanjiapo ‚Fakturierung + Finanz‘

Chengdu Renwoxing Software Co. Ltd ist der Marktführer der KMU-Managementsoftware Chinas. Das Unternehmen wurde im Jahr 2000 gegründet und hat bis heute für insgesamt mehr als 500.000 Unternehmen gearbeitet. Guanjiapo (dt. ‚Haushälterin‘) ist seine bekannteste Software-Marke. Im Jahr 2000 hat Renwoxing den Markt der KMUs Softwarelösung entwickelt und Guanjiapo Financial Software eröffnet.⁹⁷ Da die Software einfach zu bedienen ist, dem Management von KMU entspricht, worden es während der Marktführer und hat das Marken Guanjiapo sich die Synonym von KMU-Management-Software geworden.⁹⁸ Heute hat Guanjiapo auch die ERP-Systeme für E-Commerce, Vertrieb und andere Branchen entwickelt, aber die traditionelle ‚Fakturierung + Finanz‘ Software-Suite ist nach wie vor fest im Besitz von kleinen Unternehmen und Selbstständigen.

⁹⁷ Vgl. Chengdu Renwoxing Software Co., Ltd., 2017

⁹⁸ Vgl. ebd.

Im Folgenden wird die populäre Version 3.0 vorgestellt. Es ist ein System und besteht aus Finanz- und Fakturierungsmodulen, bietet die Funktionalität des Finanzmanagements, Lagermanagements (WMS) und Fakturierungssoftware. In der Produktlinie der ‚Fakturierung + Finanz‘ Software-Suite besitzt es nur grundlegende Funktionen, aber es gibt auch die High-End-Software-Suite für die tiefgreifenden Funktionen.⁹⁹ Die Guanjiapo Softwares sind nicht umfangreich, alles basiert auf Java-Architektur und sie funktionieren nur auf Windows-PCs. Sie unterstützen nur vereinfachtes Chinesisch.

Aufgrund der Zielkunden sind die Preise der Guanjiapo Softwares sehr gering. Die Produkte werden meistens von Agenten, Online-Läden oder Büchereien verkauft. Der Preis der ‚Fakturierung + Finanz‘ Software-Suite liegt bei 1.000 bis 4.000 Yuan, die Softwares werden durch elektronische Schlüssel oder Online-Einweg-Aktivierung in Betrieb gesetzt und können immer verwendet wird. Der Service ist relativ mangelhaft, weil es sich um eine einmalige Aktivierung handelt, mangelt es an vielen gezielten Dienstleistungen, aber die Notdienste sind für kurze Zeit kostenlos.¹⁰⁰

A) System und Mandant

Nach der Installierung werden zwei Programme gezeigt, Finanz und Fakturierung, sie sind im Wesentlichen identisch, besitzen aber verschiedene Short-Pfade für verschiedene Arbeiten auf der GUI. Durch das obere Menü 系统管理(System) werden Mandant-Informationen, System-Einstellungen, Steuersatz und die anderen Informationen verarbeitet. Mandant-Informationen sind sehr einfach, aber werden auf dem Beleg gezeigt.

Der Arbeitsprozess wird sachlogisch geplant. Auf der Registerkarte 导航图(Navigation) werden vier große Teile gezeigt: 销售管理(Vertrieb) 采购管理(Anschaffung) 库存管理 (Bestandsführung) und 仓库管理(Lager).

⁹⁹ Vgl. Chengdu Renwoxing Software Co., Ltd., 2017

¹⁰⁰ Vgl. ebd.



Abb. 31 Guanjiapo ‚Fakturierung + Finanz‘, Hauptschnittstelle¹⁰¹



Abb. 32 Guanjiapo, ‚Fakturierung + Finanz‘, Mandant-Informationen¹⁰²

B) Stammdaten

Durch das obere Menü **基础信息** (Stammdaten) werden Informationen und Arten der Handelswaren, Debitoren, Kreditoren, Lager und Bank/Kasse Konto bearbeitet.

¹⁰¹ Eigene Darstellung (Screenshot), Guanjiapo ‚Fakturierung + Finanz‘ Version 3.0.0

¹⁰² Ebd.

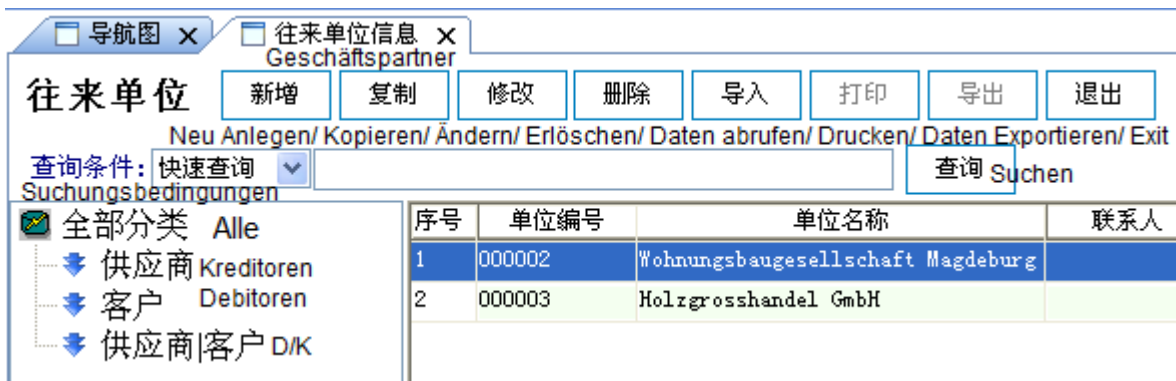


Abb. 33 Guanjiapo ‚Fakturierung + Finanz‘, Geschäftspartner¹⁰³

Im 往来单位信息(Geschäftspartnern) werden neue Debitoren und Kreditoren angelegt. Die Details sind nicht zu viel zu bearbeiten und Debitor oder Kreditor werden im gleichen Fenster angelegt, zu wählen mit nur einem unterschiedlichen Haken.

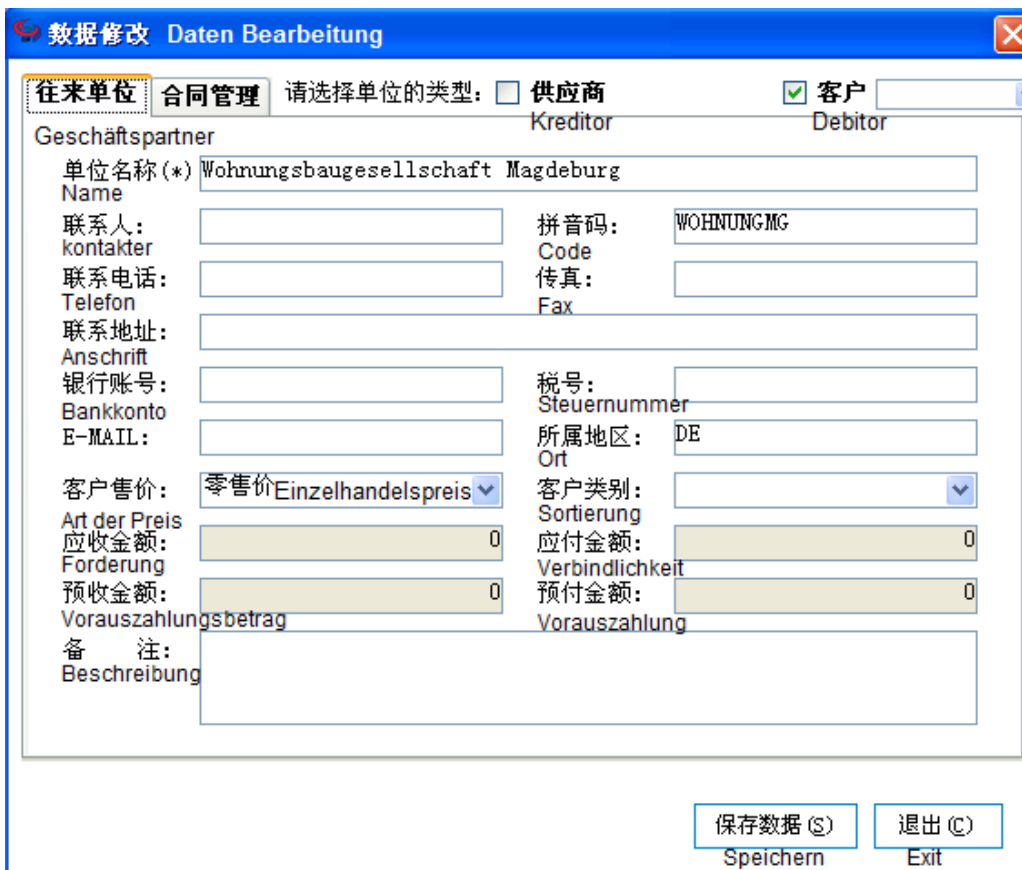


Abb. 34 Guanjiapo ‚Fakturierung + Finanz‘, Debitor anlegen¹⁰⁴

Im Bank/Kasse Konto werden das Konto der Bank und die Kasse bearbeitet.

¹⁰³ Eigene Darstellung (Screenshot), Guanjiapo ‚Fakturierung + Finanz‘ Version 3.0.0

¹⁰⁴ Ebd.



Abb. 35 Guanjiapo ‚Fakturierung + Finanz‘, Bank/Kasse Konto¹⁰⁵

Und durch den Pfad: *Lager – 入库单 (Wareneingang)* wird ein Beleg der Waren in der Eröffnungsbilanz gebucht. Hier wird für jede Handelsware ein Einkaufspreis von 1 Yuan und Verkaufspreis von 1.25 Yuan angenommen.

C) Beleg



Durch den Pfad: *Ansaffung 进货入库 (Einkauf von Waren auf Ziel)* 进货入库 wird der Beleg des Einkaufs bearbeitet und gebucht.

¹⁰⁵ Eigene Darstellung (Screenshot), Guanjiapo ‚Fakturierung + Finanz‘ Version 3.0.0

导航图 进货单录入 ×

进货单

Beleg des Wareneingangs

开单时间: 2017-03-31
Beleg Datum
进货单号: JH20170331001
Beleg Nummer

供货单位: Holzgrosshandel GmbH
 Kreditor
 经办人: 免费账户
 Benutzer

部门:
 Sektor
 备注:
 Beschreibung

付款日期: 2017-03-01
 Datum

是否开票: 发票
 Art der Rechnung
 发票号码: 100
 Rechnungsnummer

序号	商品编码	商品名称	仓库	单位	辅助数量	数量	单价	含税单价	金额	开票金额	税率	税额
1	01	Handelswaren	Lage	件	100000件	100000	1	1.19	119000		0.19	19000
2						100000			119000			

Nr./ Waren Code/ Waren Name/ Lager/ Einheit/ Hilfsmenge/ Menge/ Stückpreis/ Stückpreis mit Vorsteuer/ Preis/ Abrechnungsbetrag/ Steuersatz/ Steuerbetrag

优惠金额: 3570.00
 Skonto

优惠后应付金额: 115430
 Betrag nach Skonto

付款账户: Deutsche Bank
 Zahlungskonto

付款金额: 0.00
 Zahlungsbetrag

自动收(付)款
 Automatische Ein/ Auszahlung

Abb. 36 Guanjiapo ‚Fakturierung + Finanz‘, Beleg des Wareneingangs¹⁰⁶

进货清单

Wareneingangsbeleg

NO. JH20170331001

供应商: Holzgrosshandel GmbH 经手人: 免费账户 日期: 2017-03-31
 Kreditor Benutzer Datum

序号	商品名称	规格	单位	数量	单价	金额	说明
1	Handelswaren		件	100000	1.19	119000	100000件
备注	Beschreibung					合计:	119000 -----

优惠金额: 3570
 Skonto

应付金额: 115430
 Betrag

付款金额: 0
 Bezahlte Betrag

Nr./ Waren Name/ Spezifikation/ Einheit/ Menge/ Stückpreis/ Betrag/ Beschreibung

Abb. 37 Guanjiapo ‚Fakturierung + Finanz‘, Förmlicher Beleg der Eingang¹⁰⁷

Mit 保存前预览(Vorschau) wird ein vollst ändiger tabellarischer Beleg ausgegeben

保存单据 Speichern

单据信息

单据日期: JH20170331001
 Nummer

单据日期: 2017-03-31
 Datum

往来单位: Holzgrosshandel GmbH
 Geschäftspartner

经办人: 免费账户
 Benutzer

仓库:
 Lager

合计金额 ¥ 119000.00
 Summe Betrag

优惠金额 ¥ 3570.00
 Skonto

结算金额 ¥ 0.00
 Bezahlte Betrag

保存草稿
Entwurf speichern

审核过账
Buchung durchführen

返回窗口
Zurück

Abb. 38 Guanjiapo ‚Fakturierung + Finanz‘, Beleg speichern¹⁰⁸

¹⁰⁶ Eigene Darstellung (Screenshot), Guanjiapo ‚Fakturierung + Finanz‘ Version 3.0.0

¹⁰⁷ Ebd.

¹⁰⁸ Ebd.

Vor dem Speichern wird das Fenster gesichert und nachgeprüft.

Mit Ankreuzen von 自动收付款 (Automatisch ein-/auszahlen) wird ein Beleg des Zahlungsausgangs automatisch gebucht. Wenn man bucht, ohne diesen Haken zu setzen, ist der Zahlungsausgang durch das obere Menü 单据录入 (Beleg buchen) – 付款单 (Auszahlung) manuell zu buchen. Bei der Auswahl der Geschäftspartner werden Verbindlichkeit und Forderungen automatisch gezeigt, man kann nur die Geschäftspartner mit Verbindlichkeit wählen.

付款单 Beleg der Zahlung 单据号: FK20170331001

往来单位: Holzgrosshandel GmbH 部门: _____ 经办人: 免费账户 开单日期: 2017-03-31
 Geschäftspartner Sektor _____ Benutzer _____ Datum _____
 备注: _____ 发票号码: _____ 优惠金额: _____ 0
 Beschreibung _____ Rechnungsnummer _____ Skonto _____

序号	科目编码	付款账户	金额	说明
1	0141	Deutsche Bank	115430	
2				
合计:			115430	

序号	单据类型	单据单号	单据日期	单据备注	总金额	应付款	本次支付
1	进货单	JH20170331001	2017-03-31		119000	115430	115430
合计:						115430	115430

自动分配付款金额 Zahlungsbetrag automatisch zuordnen

Abb. 39 Guanjiapo ‚Fakturierung + Finanz‘, Beleg der Zahlung¹⁰⁹

Warenausgang und Zahlungsausgang werden im Vertrieb – 销售出库 (Verkauf von Waren auf Ziel) gebucht, die Details sind ähnlich wie bei Wareneingang und Zahlungseingang.

Die Geschäftsvorfälle (e) bis (g) können nicht in dieser Software gebucht werden. Obwohl im Menü Stammdaten Kosten und Gebühren bearbeitet werden, gibt es keinen Platz, dieses Konto zu buchen. In der offiziellen Webseite wird dies dadurch erklärt, dass die Konten und Buchung der Gebühren und Kosten sich auf die Arbeiten des Kassierers beziehen, aber in der ‚Fakturierung + Finanz‘ Software-Suite keine solchen Tätigkeiten beinhaltet sind.

Es besitzt auch die Funktionen 业务查询 (Geschäft suchen) und 业务草稿 (Entwurf). Alle Belege werden durch die Funktion ‚Geschäft suchen‘ gefunden und gelöscht, aber nicht geändert. Wenn es nicht gespeicherte Belege gibt, sind sie durch Entwurf zusammen zu kontrollieren und zu speichern.

D) Auswertungen

Die ‚Fakturierung + Finanz‘ Software-Suite richtet sich mehr auf Geschäftsprozesse, aber nicht auf Buchführung, sodass es in dieser Software keine Bilanz oder GuV gibt, nur eine Geschäftsanalyse. Es sammelt die Betriebsinformationen wie Wareneingang, Warenausgang,

¹⁰⁹ Eigene Darstellung (Screenshot), Guanjiapo ‚Fakturierung + Finanz‘ Version 3.0.0

Lager, Umsatz und Cashflow nach verschiedenen Zeiträumen. Statistiken können erstellt werden.

营业分析 Geschäftsanalyse Periode 统计时间: 2017-03-31 到 2017-03-31 Zeit der Drücken 打印时间: 2017-03-31 06:25:29			
商品进货	单数: 1 Anzahl der Belege	数量: 100000 Menge	金额: 115430 (已优惠: 3570)
退货	单数: 0	数量: 0	金额: 0 Betrag (Skonto)
Wareneingang/ Retoure		合计数量: 100000	合计金额: 115430
商品销售	单数: 1	数量: 120000	金额: 178500
退货	单数: 0	数量: 0	金额: 0
Warenausgang/ Retoure		合计数量: 120000	合计金额: 178500
	税额: 28500 Steuern	成本: 135200. Kosten	销售利润: 14799.96 (8.29%) GuV
当前库存	库存总量: 30000 Lagerbestand		预计销售额: 30000 schätzender Umsatz
Lager	库存成本: 33800.01 Lagerkosten		预计利润: -3800.01 schätzender GuV
账务统计	付款金额: 115430 Einzahlung	应付金额: 0 Forderungen	累计应付: 0 kum. Ford.
Statistik	收款金额: 178500 Auszahlung	应收金额: 0 Verbindlichkeiten	累计应收: 0 kum. Verbindl.

Abb. 40 Guanjiapo ‚Fakturierung + Finanz‘, Geschäftsanalyse¹¹⁰

3.2.2 DATEV Kanzlei-Rechnungswesen pro

Die DATEV eG ist ein deutscher Softwareanbieter und IT-Dienstleister, bietet Beratung, Service und Software für Steuerberater, Wirtschaftsprüfer und viele Unternehmen. Das Unternehmen wurde 1966 als Rechenzentrum für Steuerberater gegründet. Die Finanzbuchführungen von rund 2,4 Millionen deutschen Unternehmen werden von Steuerberatern mit DATEV-Software erstellt.¹¹¹ DATEV steht auch als Synonym für einen deutschen Standard EDV-gestützter Buchführung. Heute spielt DATEV eine führende Rolle bezüglich Finanzen, Steuern und Controlling auf dem europäischen Markt.

Das Programm DATEV Kanzlei-Rechnungswesen ist ein wichtiger Teil des DATEV-Systems und bietet die EDV-Funktionen der Faktura, Finanzbuchführung und des Jahresabschluss. Es kann auf einem Windows-PC oder Workstation funktionieren, ist aber auch online mit DATEV-Cloud zu verwenden. Es unterstützt nur Deutsch und HGB bzw. IFRS als Buchungsstandards. Der Preis von DATEV-Rechnungswesen ist nicht hoch, es wird durch Lizenzen verkauft und kostet monatlich. Die neueste Version der ‚DATEV Mittelstand Faktura mit Rechnungswesen‘ kostet monatlich 48 Euro für einen Arbeitsplatz und 65 Euro für eine Netzlizenz.¹¹²

Die Schulung von DATEV ist vorbildlich, es wendet zur Ausbildung der Finanz- und Steuerarbeiten, veröffentlicht viele Lehrmaterialien. Es organisiert immer entsprechende Schulungen, arbeitet eng mit Hochschulen zusammen, entwickelt viele Bildungspartnerschaften.¹¹³ Man kann sagen, dass die Beherrschung der DATEV-Programme

¹¹⁰ Eigene Darstellung (Screenshot), Guanjiapo ‚Fakturierung + Finanz‘ Version 3.0.0

¹¹¹ Vgl. Goldstein, 2013, S. 8

¹¹² Vgl. DATEV, 2017

¹¹³ Vgl. DATEV, 2017

eine notwendige Voraussetzung für alle Finanzmitarbeiter ist. Die DATEV Programme bieten auch vollständigen Service und Wartung, neben der Hotline und dem Notfall-Service. Die allgemeinen Versionen werden stets aktualisiert.¹¹⁴

In diesem Artikel wird das Programm Kanzlei-Rechnungswesen pro Version 5.3 dargestellt.

A) Arbeitsplatz pro

Das Programm ‚Arbeitsplatz pro‘ ist der gesamte Eintritt der anderen DATEV Programme. Darin werden die Daten der Mandanten angelegt und bearbeitet, auch die Funktionsmodule werden ausgewählt.

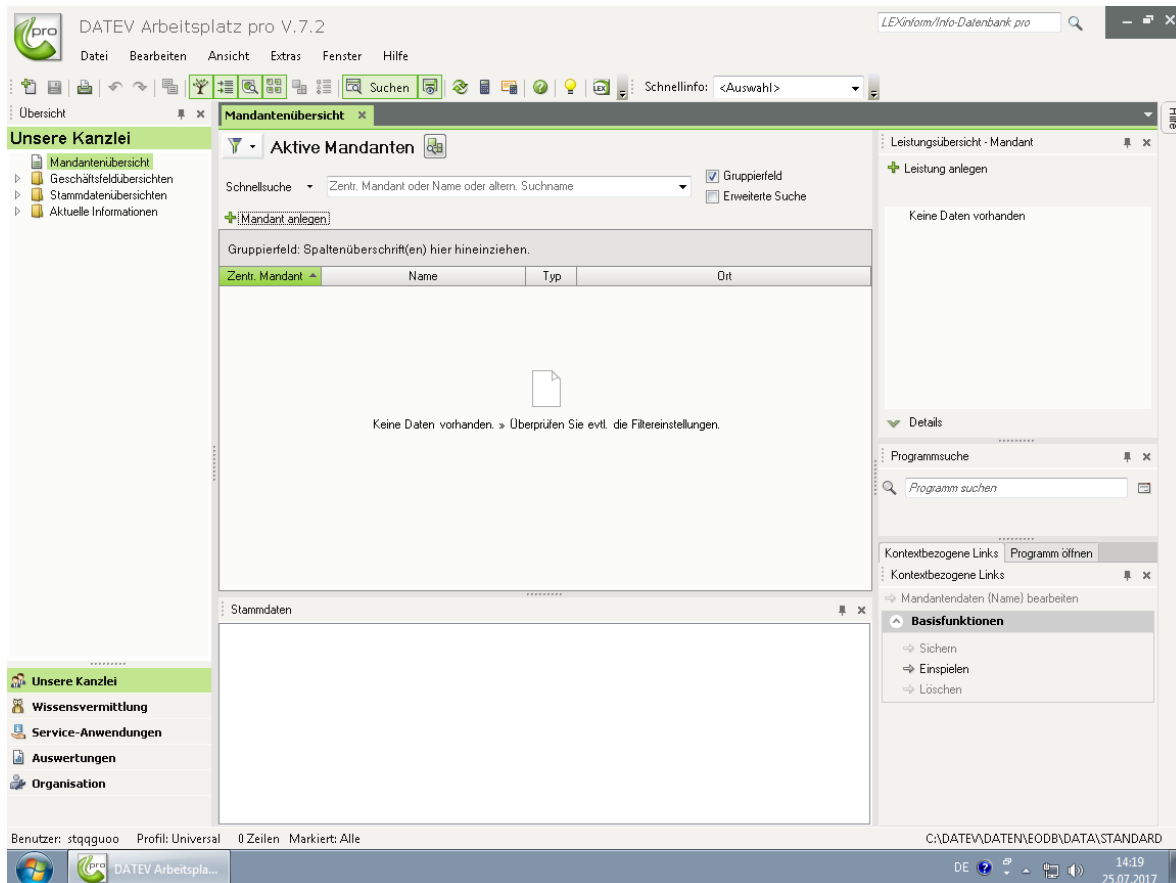


Abb. 41 DATEV Arbeitsplatz pro, Hauptschnittstelle¹¹⁵

Auf der Hauptschnittstelle kann man einen neuen Mandanten anlegen und mit detaillierten Informationen bearbeiten. Hier wird Fensterbau Bachmann mit Mandant Nr. 10000 und SKR 04 angelegt.

Nach dem Eintrag der Informationen wird ‚Leistungen anlegen‘ gezeigt, darin sind Module auszuwählen. Die Module Buchführung und Jahresabschluss sind auszuwählen. Nach einer Reihe von Einstellungen wie Kontenrahmen und OP-Bearbeiten wird der Mandant fertiggestellt.

¹¹⁴ Vgl. ebd.

¹¹⁵ Eigene Darstellung (Screenshot), DATEV Kanzlei-Rechnungswesen pro Version 5.3

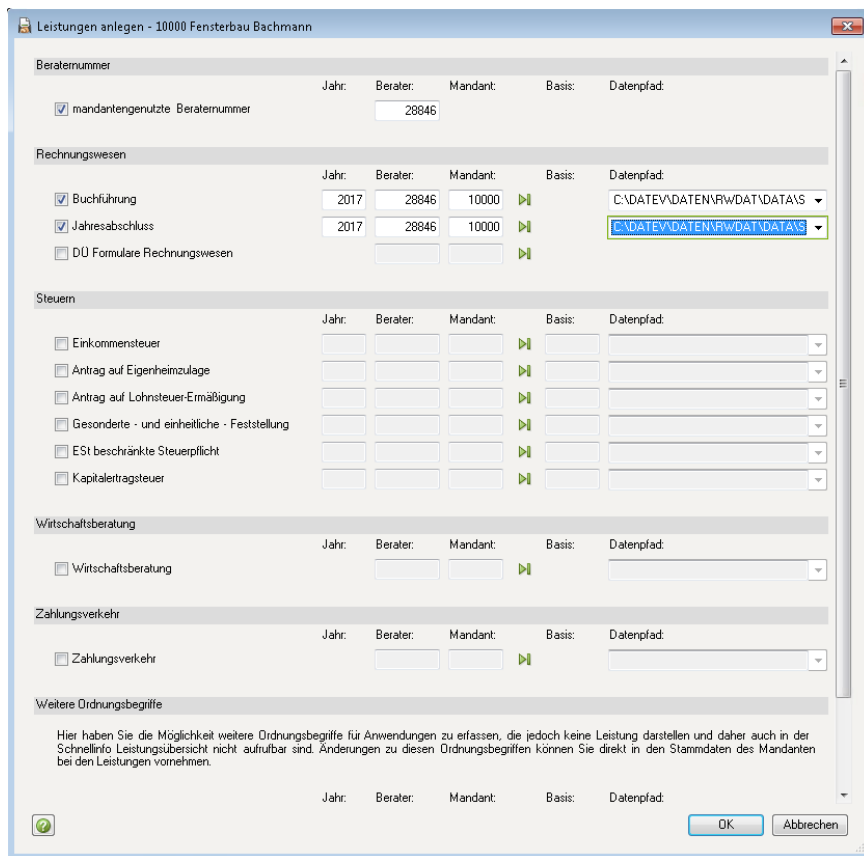


Abb. 42 DATEV Arbeitsplatz pro, Leistungen anlegen¹¹⁶

Geht man zurück der Hauptschnittstelle, werden der Mandant und ausgewählte Module gezeigt.

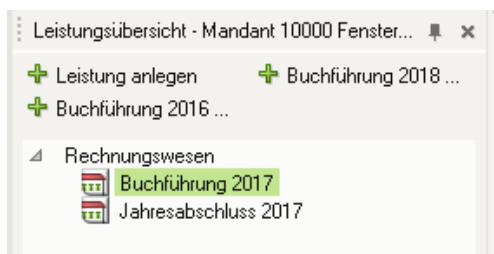


Abb. 43 DATEV Arbeitsplatz pro, Leistungsübersicht¹¹⁷

Die DATEV-Systeme besitzen ausführliche Hilfe- und vorbildliche Suchfunktionen, neben zahlreiche lokale Hilfen und Tipps gibt es auch eine umfangreiche Online-Datenbank, wie das von DATEV veröffentlichte LEXinform.

¹¹⁶ Eigene Darstellung (Screenshot), DATEV Kanzlei-Rechnungswesen pro Version 5.3

¹¹⁷ Ebd.

B) Stammdaten

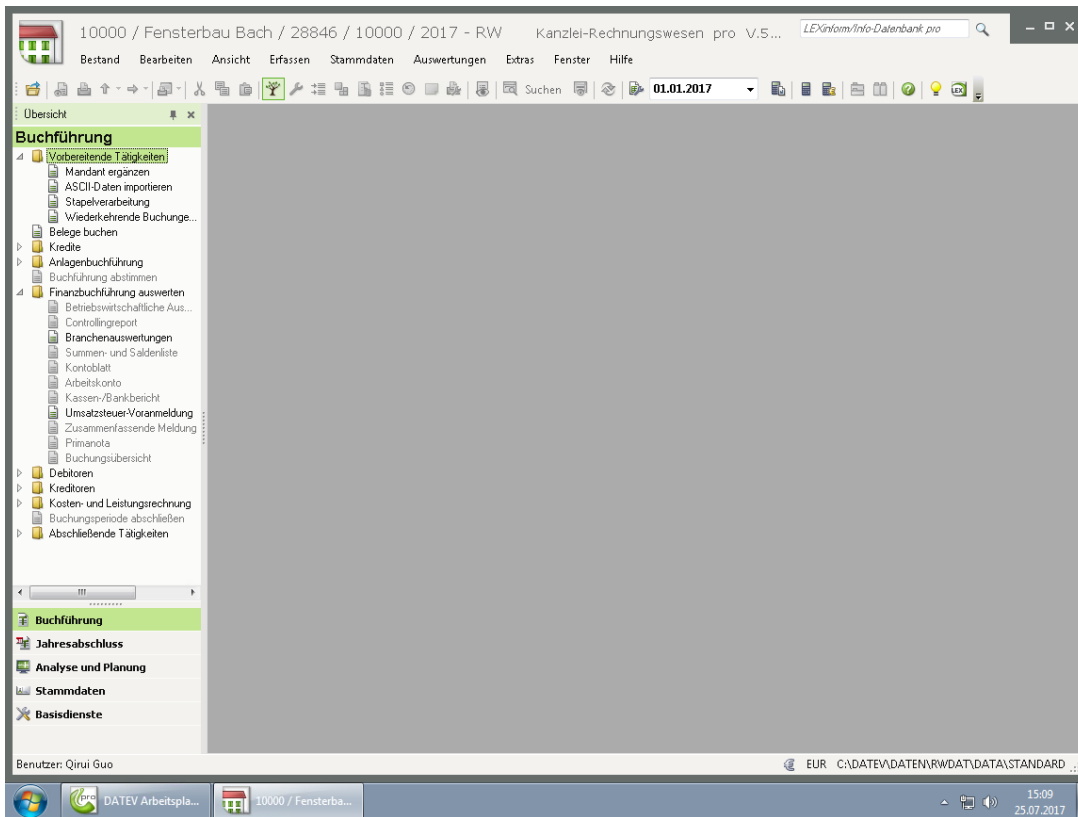


Abb. 44 DATEV Kanzlei-Rechnungswesen pro, Hauptschnittstelle¹¹⁸

Durch das Modul ‚Buchführung 2017‘ wird die Hauptschnittstelle des Programms Kanzlei-Rechnungswesen pro gezeigt. Links liegt der Funktionen-Pfad und rechts ist das Betriebsfenster. Durch den oberen Pfad Stammdaten – Debitoren oder Kreditoren werden Debitoren oder Kreditoren angelegt und bearbeitet. Die Bearbeitung der Sachkonten ist auch möglich. Hier wird der neue Debitor 10000 für ‚Wohnungsbaugesellschaft Magdeburg‘ und der neue Kreditör 70000 für ‚Holzgroßhandel GmbH‘ angelegt.

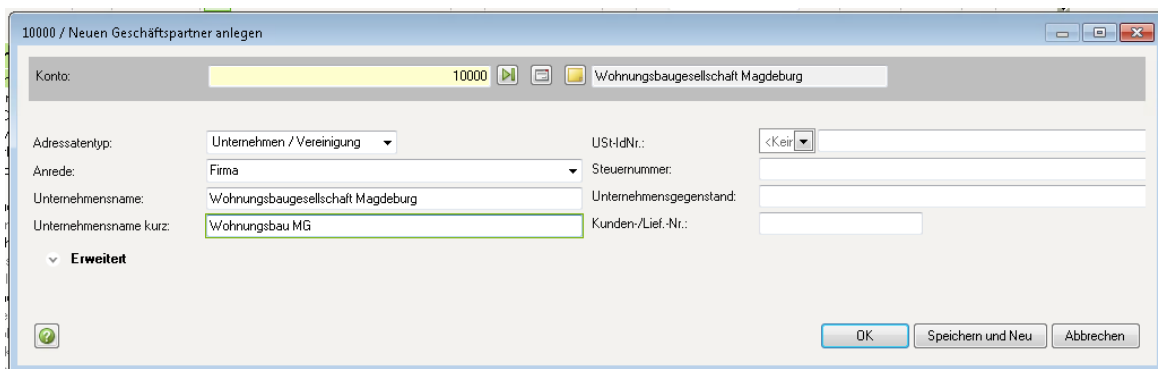


Abb. 45 DATEV Kanzlei-Rechnungswesen pro, Debitor anlegen¹¹⁹

¹¹⁸ Eigene Darstellung (Screenshot), DATEV Kanzlei-Rechnungswesen pro Version 5.3

¹¹⁹ Ebd.

C) Buchungsprozess

Mit ‚Belege buchen‘ in der linken Funktion Buchführung wird der Buchungsprozess begonnen. Die Buchung wird im Stapel mit verschiedenen Bezeichnung und Perioden geteilt. Der Stapel ‚März‘ ist mit Periode 01.03 bis 31.03 anzulegen.

The screenshot displays the DATEV software interface for creating a booking entry. At the top, it shows 'Abstimmsumme: 0,00 H'. The main form fields are as follows:

WKZ:	Umsatz:	BU Gegenkto:	S	Belegfeld 1:	Belegfeld 2:	Datum:	Konto:	H
EUR	200.000,00	340				01.03.	9000	
KOST1:	KOST2:	KOST-Menge:	Skonto:	Buchungstext:				

Below the form, there are navigation icons and a menu bar with options: 'Aufteilung starten', 'Rechnungen buchen', 'Zahlungen buchen', 'Buchungsvorschläge bearbeiten', and 'Digitale Belege buchen'. At the bottom, a summary table shows the account details:

Gegenkonto:	340	Geschäftsbauten	Saldo:	EUR	0,00	S
Konto:	9000	Saldenvorträge Sachkonten	Saldo:	EUR	0,00	S

Abb. 46 DATEV Kanzlei-Rechnungswesen pro, Belegbearbeitung¹²⁰

Die Buchung im DATEV besitzt eine beständige Logik und Buchungszeile. Nach dem Umsatz, mit Taste ‚Enter‘ oder ‚Plus‘ werden Soll-Buchung und Haben-Buchung unterschieden. Mit Taste ‚Enter‘ steht das Gegenkonto für Haben bzw. mit ‚Plus‘ für Soll. Die Felder Datum und Konto werden automatisch für Folgebuchungen verfügbar. Das ist sehr bequem für die Buchungen, dass die alles bezüglich auf eine gleiche Gegenkonto, wie die Buchungen der Eröffnungsbilanz. Im Feld Gegenkonto ermöglicht es auch, dass die Berichtigungsschlüssel und Steuerschlüssel schnell anzulegen sind, nur durch die einstellige Zahl vor dem Sachkonto oder Personenkonto.

Außerhalb der traditionellen Buchung gibt es auch die Buchung mit OP-Verfahren. In Bezug auf Wareneingang, -ausgang und Zahlung kann man durch ‚Rechnungen buchen‘ und ‚Zahlungen buchen‘ die Buchung vornehmen. Normalerweise ist die Belegnummer im Belegfeld als der Schlüssel des OP-Bearbeiters und das jeweilige Personenkonto als Gegenkonto einzugeben.

Vor dem Abschluss der Buchung der laufenden Geschäftsvorfälle kann man die falsch gebuchte Buchungszeile ändern oder entfernen, aber nach dem Abschluss sind die Buchungen nur zu stornieren.

¹²⁰ Eigene Darstellung (Screenshot), DATEV Kanzlei-Rechnungswesen pro Version 5.3

Belege buchen - 03-2017/0001												
Stapel: 03-2017/0001 März										Periode: 01.03.2017 - 31.03.2017		
!	BL	Nr.	WKZ	Umsatz	S...	BU	Gegenkonto	Belegfeld 1	Datum	Konto	Skonto	
0,00												Abstimmsumme
		1		200.000,00	H		340		01.03.2017	9000		EB-Wert
		2		100.000,00	H		440		01.03.2017	9000		EB-Wert
		3		50.000,00	H		1140		01.03.2017	9000		EB-Wert
		4		20.000,00	H		10000		01.03.2017	9008		EB-Wert
		5		120.000,00	H		1800		01.03.2017	9000		EB-Wert
		6		10.000,00	H		1600		01.03.2017	9000		EB-Wert
		7		450.000,00	H		9000		01.03.2017	2000		EB-Wert
		8		50.000,00	H		9000		01.03.2017	3150		EB-Wert
Belege buchen - 03-2017/0001												
Stapel: 03-2017/0001 März										Periode: 01.03.2017 - 31.03.2017		
!	BL	Nr.	WKZ	Umsatz	S...	BU	Gegenkonto	Belegfeld 1	Datum	Konto	Skonto	
		9		119.000,00	H		5400	100	01.03.2017	70000		
		10		115.430,00	H	9	70000	100	10.03.2017	1800	3.570,00	
		11		178.500,00	H		10000	200	05.03.2017	4400		
		12		178.500,00	H	3	1800	200	10.03.2017	10000		
		13		714,00	H	9	6325		30.03.2017	1600		
		14		1.500,00	H		6310		31.03.2017	1800		
		15		2.000,00	H		6221		31.03.2017	340		
		16		5.000,00	H		6220		31.03.2017	440		
		17		20.000,00	H		4800		31.03.2017	1140		
1.620.644,00												Gruppensumme
0,00												Abstimmsumme

Abb. 47 DATEV Kanzlei-Rechnungswesen pro, Angelegte Belege¹²¹

D) Auswertungen

Durch das Modul ‚Buchführung 2017‘ sind viele normale Auswertungen möglich. Im Menü Auswertungen sind das Journal und die Primanota der Belege als auch die Summen und Saldenliste oder die Salden des einzelnen Kontos zu ermitteln. Man kann auch die Übersicht der Umsatzsteuer, der Bank/Kasse und weitere Übersichten und Statistiken finden. Darüber hinaus beinhaltet das Modul ‚Buchführung 2017‘ die Analysen für Debitoren, Kreditoren, KOST (Kosten- und Leistungsrechnung) und Anlagenkonten.

Wenn die Buchung der laufenden Geschäftsvorfälle abgeschlossen ist, ist es möglich, die Auswertungen im Modul Jahresabschluss 2017 zu besuchen. Durch die Jahresabschlussauswertungen sind Bilanz und GuV zu bilden, sie sind im Anlage 6 und 7 angelegt.

3.2.3 Vergleich

In der folgenden Tabelle werden die Merkmale der beiden Softwares verglichen.

¹²¹ Eigene Darstellung (Screenshot), DATEV Kanzlei-Rechnungswesen pro Version 5.3

Tabelle 7 Vergleich zwischen Guanjiapo ‚Fakturierung + Finanz‘ und DATEV Kanzlei-Rechnungswesen pro¹²²

	Guanjiapo ‚Fakturierung + Finanz‘	DATEV Kanzlei-Rechnungswesen pro
Allgemeine		
Datenbank	Microsoft SQL	Microsoft SQL
Funktionieren auf Nicht-Windows-Anlagen	nein	nein
Mobil funktionieren und Cloud	nein	ja
Sprache	nur vereinfachtes Chinesisch	nur Deutsch
Preis	niedrig	höher als DATEV
Wartung und Service	schlecht	gut, aber kostenpflichtig
Schulung	nur online-Hilfe	sehr gut
GUI		
Schnittstelle	einfach	einfach und Customizing
Taste	einfach, bildlich	einfach, bildlich
Multi-Fenster	nein	nein
Hilfe-Funktionen	ja	ja, mit fachlicher Datenbank
Module		
Anwendungsbereich	nur in Bezug auf Lager und Fakturierung, wenig Finanz	vollständiges Rechnungswesen-Modul
Datenverbindungen zw. Modulen	eng	eng
Sicherheit		
Passwort	notwendig	Kann man nicht einstellen
Kompetenzmanagement von Benutzer und Rolle	ja	ja
Stammdaten		
Kontenplan	kein Kontenplan	DATEV SKRs
Bearbeiten der Konten	ja	ja
Zuordnung der Debitor/Kreditor	ja	nein
Informationen der Debitor/Kreditor	sehr einfach	ausführlich
Zahlungsbedingungen	nein, aber können Skonto im Beleg buchen	nein, aber können Skonto im Beleg buchen
Beleg		
Schrittweise	ja, nach Geschäftsprozess	ja, mit OP-Bearbeiten
Informationen des Belegs	einfach	einfach
Belegprinzip	lose	streng
Änderung des Belegs	ja	ja
Buchung der Eröffnungsbilanz	können nicht vollständig buchen	wie normale Belege
Unterschreiben, kontrollieren	ja	nein
Transfer im Abschluss	nein	ja

¹²² Eigene Darstellung

Steuersatz	festgelegt	festgelegt
Auswertungen		
Bilanz und GuV	nein, nur eine Geschäftsanalyse	ja
Journal	ja	ja
Saldenliste	nein	ja
anderen Analysemethoden	nein	ja
Individuelle Berichte und Analyse	nein	ja, z. B. BWA-Bericht

Im Wesentlichen ist Guanjiapo ‚Fakturierung + Finanz‘ keine spezielle Buchführungssoftware, dadurch kann man die Buchführung nicht vollständig bearbeiten. In den Stammdaten können nur die grundlegendsten Informationen bearbeitet werden, die Buchung der Belege und Auswertungen ist auch einfach gehalten. Die Software kann die förmliche Bilanz- oder GuV-Schema nicht generieren, sondern nur die Geschäftsanalyse als Statistik erstellen. Obwohl es viele Mängel besitzt, aber die Schwierigkeit der Bedienung sehr gering ist. Ohne komplizierte Daten und Prozesse besitzt es schlichte und einfache Kernfunktionen, die ein Unternehmen oder Selbstständiger mit kleinem Maßstab wirklich braucht, wie das Management der Lager und des Cashflows. Es fokussiert sich auf den wichtigen Bedarf der KMU und Selbstständigen und des internen Managements. Aufgrund des geringen Preises und leichter Bedienbarkeit ist es der einfachste Weg zum elektronischen Management und um die menschliche Arbeit zu reduzieren. So lässt sich begründen, dass der Marktanteil Guanjiapos immer hoch ist.

Im Vergleich dazu ist DATEV Kanzlei-Rechnungswesen pro ausgereifter aber auch komplizierter, es besitzt mehr Module und Funktionen, aber es kostet mehr, es zu lernen und zu verwalten. Wegen seiner ausgezeichneten Qualität und seinem Service stellt es eine Autorität auf dem Markt der Ausbildung im Finanz- und Rechnungswesen und bei den Steuern dar und ist eine sehr gute Buchführungssoftware für fast alle Unternehmen.

4 Vorschlag

Im Vergleich wird deutlich, dass es große Unterschiede zwischen westlicher und chinesischer Buchhaltungssoftware gibt. Die chinesische Buchhaltungssoftware hat eine kurze Entwicklungszeit hinter sich und die Mängel der Softwares sind ernstzunehmen.¹²³ Um die Softwares zu verbessern, müssen sich die chinesischen Softwareanbieter in folgende Richtungen weiterentwickeln.

Strenge Logik und Buchungsprinzip: Viele chinesische Softwares besitzen ein mangelhaftes Buchungsprinzip und Betriebslogik. Dies verursacht viele Fehler in der Arbeit der Buchhaltung und im Betrieb der ganzen Softwares. Deshalb müssen die Softwareanbieter das Buchungsprinzip und den Buchungsprozess deutlich verbessern. Darüber hinaus ist das schwache Controlling und IKS auch bedeutsam zu verbessern.

Funktionen und Module: Im Vergleich zu den westlichen Softwares haben die chinesischen Softwares weniger Funktionen, die Datenverbindung zwischen den Modulen ist nicht eng genug. Weil die Softwares immer auf Basis des Finanzmanagements entstanden sind, spielen andere Module nur eine untergeordnete Rolle. Die Modellstruktur ist voll festgestellt, man kann nicht die besonderen Bedürfnisse der Unternehmen erfüllen, der Prozess der Software-Einstellung ist auch sehr schwer anzupassen.¹²⁴ Die Struktur der Module und die Datenverbindung sollten nach den neusten und selbstständigen Bedürfnissen reguliert werden.

Einzelheiten: Anders als bei den westlichen Softwares fehlen viele Einzelheiten in den Bearbeitungen der Daten der chinesischen Softwares. Ohne ausführliche Daten des Betriebs ist die Chance auf Informatisierung der Arbeit geringer und die Unternehmen müssen mehr manuelle Arbeit investieren. Die Softwares sollten mehr Optionen bieten, auch detaillierte Daten aufzunehmen und zu bearbeiten.

Standard des Exportierens und Auswertungen: Für den Export von Daten, Belegen und Berichten fehlen feste Formate. Obwohl die Regierung die Verwendung von der allgemeinen elektronischen Sprache XBRL¹²⁵ vorgeschlagen hat, sind in den meisten Fällen nur die generierten Daten und Berichte durch die Software der gleichen Marke zu lesen oder zu bearbeiten.¹²⁶ Die Berichte der kleineren Software-Unternehmen wie Guanjiapo und anderer Software für Selbstständige sind relativ einfach. Sie können nicht als Steuererklärungen an die Steuerbehörden oder als Steuergutscheine verwendet werden, sie benötigen immer viele Originalbelege. Daher muss der Softwareanbieter die Universalität und Autorität der Daten stärken und so weit wie möglich mit den Steuerbehörden zusammenarbeiten, um den Bericht mit einer stärkeren Rechtswirkung zu versehen.

¹²³ Vgl. Ni, 2013, S. 16

¹²⁴ Vgl. CCW Research, 2009, S. 24

¹²⁵ Vgl. XBRL International Inc., o. J.

¹²⁶ Vgl. Chinese Accounting Research Institute, 2009, S. 29

Stabilität und Service: Die Software-Updates der chinesischen Softwares finden relativ selten statt, Software-Bugs und andere ungünstige Faktoren bleiben also bestehen. Zur gleichen Zeit, die Mängel an Berater über Umsetzung und Wartung ist auch sehr bedeutsam. Nach der Anschaffung der Softwares haben viele Unternehmen keine professionelle Beratung und es ist schwierig für sie, eine vollständige Palette von Software-Steuerung durchzuführen. Inländische Software-Anbieter sollten auf das Ziel hinarbeiten, die Häufigkeit der aktiven Software-Updates zu beschleunigen und einen professionellen Beratungs-Service von den Softwareanbietern oder von den Dritten zu entwickeln.¹²⁷

In vielerlei Hinsicht ist die westliche besser als die chinesische Software. Aber um den chinesischen Markt besser zu erschließen, sind folgende Merkmale zu verbessern.

Lokalisierung: Die Lokalisierung ist ein wichtiger Faktor für eine ausländische Software. Lokale Sprache und Buchungsstandards sind für ausländische Software unerlässlich.¹²⁸ Der lokale Service, Berater und der Preis in der Nähe des lokalen Marktes stellen auch relevante Faktoren für die Attraktivität bei den lokalen Verbrauchern dar.¹²⁹

Lokaler Managementstil: Es gibt große Unterschied zwischen den verschiedenen Ländern und Märkten, sodass die Managementstile vielfältig sind. Die ausländischen Softwares gleichen sich dem lokalen Managementstil an, z. B. mit mehreren grafischen Schnittstellen und der Software-Arbeitsprozess sollte dem betrieblichen Arbeitsprozess angepasst werden.¹³⁰

Innovation der Technik: Viele ausländische Softwareanbieter brauchen schnellere Innovationen, zum Beispiel die Mobile-Unterstützung und E-Commerce. Ein Beispiel dafür ist, dass das Yonyou-U8-System auf mobilen Barcode-Scannern im Lagermanagement, auf dem Smartphone und auf Kassierautomaten funktionieren kann. Diese Innovationen bieten viele bequeme Möglichkeiten für das ganze Softwaresystem, aber verschlingen nicht zu viele Kosten für Programmierung und Technik-Unterstützung.¹³¹

¹²⁷ Vgl. Zhuang, 2012, o. S.

¹²⁸ Vgl. SDL-Trados, o. J.

¹²⁹ Vgl. Yonyou Software Blog, 2011

¹³⁰ Vgl. CCW Research, 2009, S. 36

¹³¹ Vgl. ebd.

5 Zusammenfassung

Die EDV-Buchhaltung ist ein aufstrebendes wissenschaftliches Fach und kombiniert die IT, Management und Buchhaltung, seine Entstehung der Buchhaltung Computerisierung ist eine relevante Änderung in der Geschichte der Buchhaltung Entwicklung.¹³² Im zweiten Kapitel dieser Arbeit werden die Grundkenntnisse der EDV-Buchhaltung detailliert eingeführt, einschließlich des Konzepts, der Struktur, der Rechtsgrundlage und der Entwicklung des chinesischen Marktes. Das dritte Kapitel basiert auf vier repräsentativen Buchhaltungssoftwares, das Vorbild der westlichen und chinesischen Softwares sind, analysiert ihre Merkmale und den Arbeitsprozess sowie macht eine detaillierte Vergleichsanalyse. Danach sind die Vorschläge für chinesische und ausländische Buchhaltungssoftware-Unternehmen zur Verbesserung der Software-Punkte gemacht.

Von der ersten Erfindung bis zur immer reiferen Entwicklungssituation sind heutige Standard-Buchhaltungssoftwares große unterschiedlich als die frühesten, mit vollkommene Funktionen, strengerer Logik und Architektur, einfacher zu bedienenden Schnittstellen und besserer Infrastruktur, Technologie und Dienstleistungen. Allerdings, durch den Vergleich zwischen chinesischen und westlichen Buchhaltungssoftwares ist es deutlich, dass die Buchhaltungssoftware im Markt hat seine eigenen Vor- und Nachteile. Es gibt wenige perfekte Software. Dies ist nicht nur wegen der wirtschaftlichen Entwicklung und der immer komplexeren Buchhaltungsarbeit und Management, sondern auch aufgrund, dass die Unternehmen in verschiedenen Bereich und Regionen die ganz verschiedenen Bedürfnisse der Informatisierung haben. Von denen kann man sehen, dass die Aussichten der EDV-Buchhaltung immer besser sind.

Fortschrittliche Technologie unterstützt auch die Erweiterung der Anwendungsbereich der Buchhaltungssoftware. Mit dem Hintergrund des Cloud-Computings, des IoTs und anderen Technologien kann ein Unternehmen der Buchhaltungssoftware im ganzen Geschäftsprozess und Managementprozess einsetzen und vollständig kontrollieren. Die zukünftige EDV-Buchhaltungssoftwares werden mehr auf die Verwendung von neuen Technologien konzentrieren, sollten nicht Angst vor häufigen Updates und Neuheit haben und zu stoppen.¹³³ In Bezug auf Markt sollten Softwareanbieter ihre Service-Fähigkeiten stärken, das entsprechende Produkt-Service verbessern, dies kann durch die Entwicklung von Offline-Service-Sites und Filiale erfolgen werden. Darüber hinaus sind in der pädagogische Bedeutung im Zukunft eine große Anzahl der neuen ausgebildeten Personal mit Management, Buchhaltung und IT-Wissenschaft zu erfordern Und wegen der Spezifität und Komplexität der Software, sollten auch die Softwareanbieter sollten ihre Ausbildung für die Fähigkeit ihrer Produkte zu stärken, qualifizierte Buchhalter zu entwickeln und die Beratung-Dienst zu verbessern.¹³⁴

Im Bereich der Buchhaltungssoftware steht SAP AG weltweit in die Technik und Marktanteil immer eine führende Position. DATEV ist auch mit seiner gute Produktpositionierung und

¹³² Vgl. Ni, 2013, S. 13

¹³³ Vgl. Zhuang, 2012, o. S.

¹³⁴ Vgl. CCW Research, 2009, S. 40

vollkommender Ausbildung sehr erfolgreich und bekannt als das Deutschlands beste Buchhaltungssoftware Unternehmen. Im Gegensatz dazu stehen Chinas Software-Unternehmen wie Yonyou, Kingdee und Guanjiapo in einer rückst ändigen Position, mehr oder weniger gibt es seine Produkte M ängel, aber sie hören nie auf, weiter zu lernen und entwickeln. Im heutigen chinesischen Markt der Buchhaltungssoftware, chinesische und westliche Softwares haben ihren eigenen Eigenschaften, es bildete eine gutartige Wettbewerb-Situation.¹³⁵

Die Tendenz geht jetzt darin, dass die Informatisierung ein immer st ärkeres Bed ürfnis der modernen Unternehmensführung wird. „Man kann sagen, dass die Zukunft der Buchhaltungsarbeit wird untrennbar von der EDV-Software, und die traditionelle manuelle Buchhaltung wird allmählich sterben.“¹³⁶ Die Technologie fördert immer die Entwicklung der Produktivkraft. Mit der technologischen Innovation ist EDV-Buchhaltungssoftware nicht nur eine Produkt, sondern auch eine relevante Wissenschaft, die Bedeutung der EDV-Buchhaltung wird immer wesentlicher.

¹³⁵ Vgl. CCW Research, 2009, S. 40

¹³⁶ Ni, 2013, S. 13

Literaturverzeichnis

- Accounting Abteilung der chinesischen Finanzministerium der VR-China 2017, 会计电算化考试大纲 (Prüfungsrahmenplan der EDV-gestützte Buchhaltung),
<http://kjs.mof.gov.cn/zhengwuxinxi/gongzuotongzhi/201404/P020140421323812655444.pdf>
(01.04.2017)
- Buddendick 2017, GoBD 2017 im Faktencheck: Panikmache oder berechtigte Sorge?,
<https://www.d-velop.de/blog/compliance/gobd-2017-im-faktencheck-panikmache-oder-berechtigte-sorge/> (26.06.2017)
- Bundesministerium der Finanzen 1995, Grundsätze ordnungsmäßiger DV-gestützter Buchführungssysteme (GoBS)
- Bundesministerium der Finanzen 2001, Grundsätze zum Datenzugriff und zur Prüfung digitaler Unterlagen (GDPdU)
- Bundesministerium der Finanzen 2014, Grundsätze zur ordnungsmäßigen Führung und Aufbewahrung von Büchern, Aufzeichnungen und Unterlagen in elektronischer Form sowie zum Datenzugriff (GoBD)
- CCW Research 2009, 2009 年中国管理软件发展状况调查报告 (Bericht der Entwicklung der chin. Management-Softwares)
- Chen, Q. 2014, 会计学 (Buchhaltung), 4. Auflage, Beijing
- Chengdu Renwoxing Software Co. Ltd 2017, About,
<http://www.grasp.com.cn/channeldetail.aspx?id=64> (01.08.2017)
- Chengdu Renwoxing Software Co. Ltd 2017, Guanjiapo ‚Fakturierung + Finanz‘ Software,
<http://www.grasp.com.cn/NewProduct/cm105/> (01.08.2017)
- Chinese Accounting Research Institute 2009, 中国会计改革 30 年 (Dreißig Jahre von chin. Buchhaltung-Reform), Beijing
- DATEV 2017, Buchhaltungssoftware, <https://www.datev.de/web/de/m/ueber-datev/datev-im-web/datev-von-a-z/buchhaltungssoftware/> (01.04.2017)
- DATEV 2017, DATEV Mittelstand Faktura mit Rechnungswesen, <https://www.datev.de/web/de/datev-shop/komplettloesungen/datev-mittelstand-faktura-und-rechnungswesen-pro/#preise>
(10.08.2017)
- DATEV 2017, Medien der Bildungspartnerschaft, <https://www.datev.de/web/de/top-themen/bildungspartner/was-ist-die-partnerschaft/medien-der-bildungspartnerschaft/>
(10.08.2017)
- DATEV 2017, Service, <https://www.datev.de/web/de/service/> (10.08.2017)
- Forsthuber, H. 2005, Praxishandbuch SAP-Finanzwesen, 2.Auflage, Bohn

- Frick, D.; Gadatsch, A.; Schäffer-Külz, U. 2009, Grundkurs SAP ERP, Wiesbaden
- Goldstein, E. 2013, Schnelleinstieg in die DATEV-Buchführung, 10. Auflage, Freiburg
- Gründerküche Redaktion 2016, Buchhaltungssoftware - welches Buchhaltungsprogramm ist das Beste für Startups?, <https://www.gruenderkueche.de/fachartikel/buchhaltungssoftware-welches-buchhaltungsprogramm-ist-das-beste-fuer-startups-liste/> (09.01.2017)
- Han, Q. 2007, 会计信息系统 (Accounting Information Systems) 2. Auflage, Beijing
- IT-Wissen 2010, GoBS, <http://www.itwissen.info/GoBS-Grundsaeetze-ordnungsmaessiger-DV-gestuetzter-Buchfuehrungssysteme.html> (26.06.2017)
- Kingdee (2017), Industry Solutions Introduction, <http://www.kingdee.com.hk/en/solutions/industry> (05.05.2017)
- Kingdee 2017, Kingdee EAS, <http://www.kingdee.com.hk/en/products/eas/solution> (01.05.2017)
- Kingdee 2017, Kingdee Mobile App, <http://www.kingdee.com.hk/en/solutions/mobility> (02.05.2017)
- Kingdee Software Blog 2016, 金蝶 K3 和 EAS 有什么区别? (Unterschied zwischen Kingdee K3 und Kingdee EAS), http://blog.sina.com.cn/s/blog_799177a30102z3gr.html (02.05.2017)
- Küll, U.; Roth, A. 2013, Buchhaltungssoftware für kleine Unternehmen und Selbständige, https://www.pcwelt.de/ratgeber/Buchhaltungssoftware_fuer_kleine_Unternehmen_und_Selbstae_ndige-Zahlen_im_Griff-7822763.html (06.04.2017)
- Lassmann W., 2010, Wirtschaftsinformatik Nachschlagewerk für Studium und Praxis, Halle
- Microsoft 2017, Was ist Cloud Computing?, <https://azure.microsoft.com/de-de/overview/what-is-cloud-computing/> (01.07.2017)
- Nationalen Volkskongress der VR-China 1999, 中华人民共和国会计法(Bilanzrecht der VR China)
- Ni, B. 2013, 会计电算化 (EDV-Buchhaltung), Shanghai
- Schmidt, J. 2017, Lehrmaterial des Moduls EDV-Rechnungswesen SAP ERP Einführungsübung 1, Bernburg (Skript an der HS-Anhalt)
- Schmidt, J. 2017, Lehrmaterial des Moduls EDV-Rechnungswesen Übungsanleitung 1 der Software DATEV pro, Bernburg (Skript an der HS-Anhalt)
- Schmidt, J. 2017, Skript des Moduls EDV-Rechnungswesen VL1.1., Bernburg (Skript an der HS-Anhalt)
- Schmidt, J. 2017, Skript des Moduls EDV-Rechnungswesen VL SAP1, Bernburg (Skript an der HS-Anhalt)
- Schmidt, J. 27.06.2017, Beantwortung der Bachelorarbeit, Bernburg
- SAP SE o. J., SAP S/4HANA, <https://www.sap.com/germany/products/s4hana-erp.html>, (15.07.2017)

- SDL-Trados o. J., Was ist Softwarelokalisierung? <http://www.sdltrados.com/de/solutions/software-localization/> (01.07.2017)
- Stahlknecht, P.; Hasenkamp A. 2009, Einführung in die Wirtschaftsinformatik, 11. Auflage, Berlin
- trovarit o. J., ERP Kosten für die Anschaffung und den Betrieb von ERP-Lösungen, <https://www.it-matchmaker.com/erp-software/erp-kosten/erp-kosten-fuer-die-anschaffung.html> (01.07.2017)
- Www.TecChannel.de 2017, IT für den Mittelstand
- XBRL International Inc. o. J., Was ist XBRL?, <https://de.xbrl.org/was-ist-xbrl/> (15.08.2017)
- Tianji Research Center 2006, IT 行情: 中国 IT 市场应用调查研究报告 2006 (IT-Markt: Der IT-Marktforschungsbericht in China 2006), Beijing
- Yonyou Beijing Niederlassung 2016, Preis-Tabelle von Yonyou U8 V12.5 für allen Modulen, <http://www.kingvision.net/art2479.htm> (01.07.2017)
- Yonyou Software Co., Ltd. o. J., Enterprise Private Cloud, <http://cloud.yyuap.com/EPC.html> (01.07.2017)
- Yonyou Software Co., Ltd. 2013, SPS: Standard Product Service, <http://www.yonyouup.com/sps/sknr.html#b> (01.07.2017)
- Yonyou Software Co., Ltd. 2017, Yonyou U8+, <http://u8.yonyou.com/index.php/Home/Product/detail.html?id=18> (01.07.2017)
- Yonyou Software Blog 2011, 用友 U8V10 引领企业全面信息化步入新境界(Yonyou V10 führende die betriebliche Informatisierung in ein neues Reich) http://blog.sina.com.cn/s/blog_6c8c755c0100syt3.html (01.07.2017)
- Yonyou (Singapore) Pte Ltd. 2017, About, <http://www.yonyou.com.sg/index.php/about/company-overview> (01.07.2017)
- Yonyou (Singapore) Pte Ltd. 2017, Services & Support, <http://www.yonyou.com.sg/index.php/service-support/technical-support-info-diagrams> (01.07.2017)
- Yonyou (Singapore) Pte Ltd. 2017, Yonyou U8+, <http://www.yonyou.com.sg/product/yonyou-erp-u8> (01.07.2017)
- Zhihu o. J., 用友比金蝶贵, 是用友比金蝶做的好吗? 好在哪里了? (Yonyou ist teurer als Kingdee, ist das besser?), <https://www.zhihu.com/question/20248875> (01.07.2017)
- Zhu, X.; Xu, H. 2012, 初级会计学(Grundlegende Rechnungslegung), 6. Auflage, Beijing
- Zhuang, M. 2012, 会计电算化实用教程 (Praktische Lehrbuch der EDV-Buchhaltung), 4. Auflage, Beijing

Anlageverzeichnis

Anlage 1 Standard Preisschema von Yonyou U8 V12.5 nach Modul	XI
Anlage 2 Schritte der Mandant-Anlegen im Yonyou U8s	XII
Anlage 3 Kontenplan des chinesischen ASBEs im Yonyou U8 (Auszug)	XIV
Anlage 4 Belege im Yonyou U8	XVII
Anlage 5 Export der Bilanz und GuV durch UFO-Bericht	XXI
Anlage 6 Export des Journal durch DATEV Kanzlei-Rechnungswesen pro	XXVII
Anlage 7 Export der Bilanz und GuV durch DATEV Kanzlei-Rechnungswesen pro	XXIX

Anlage 1 Standard Preisschema von Yonyou U8 V12.5 nach Modul (Auszug, Devisenkurs: 100CNY=13.33EUR)¹³⁷

Modulname	Modulname (Deutsch)	Standard Preis	Preis für jede Arbeitsplatz	Standard Preis (EUR)	Preis für jede Arbeitsplatz (EUR)
财务会计	Financial				
总账	Hauptbuch	13000		1733	
UFO报表	UFO Bericht	5600		747	
固定资产管理	Anlagevermögen Management	7000		933	
应收款管理	Forderungen Management	7800		1040	insg. 800
应付款管理	Verbindlichkeit Management	7800	insg. 6000	1040	
网上银行	Online Banking	20000		2667	
出纳管理	Kassieren Management	5000		667	
费用预算	Kosten Budget	30000		4000	
网上报销	Online Rückerstattung	20000	2300	2667	307
管理会计	Controlling				
资金管理	Kapital Management	62800		8373	
成本管理	Kosten Management	69000		9200	
成本分项管理	Kostenstellen Management	49800	insg. 23000	6640	insg. 3067
标准成本	Standard Kosten	42800		5707	
项目成本	Projekt Kosten	48800		6507	
预算管理 (企业版)	Budget Management (für Unternehmen)	69000	23000	9200	3067
客户关系管理	CRM				
营销管理	Vertrieb	59800	9800	7973	1307
服务管理	Kundenservice	51800	9800	6907	1307
企业应用集成 (EAI)	Enterprise Application Integration (Schnittstelle)	36000	/	4800	/
集团管理	Konzern Management				
集团财务	Konzern Financial	56000		7467	
合并报表	Bericht Integrieren	56000	insg. 21000	7467	insg. 2800
结算中心	Fondsabwicklungszentrum	56000		7467	
预算管理 (集团版)	Budget Management (für Konzernen)	90000		12000	
网上结算	Online Aufstellungen	12000	8000	1600	1067
内部控制	IKS				
内部审计	Interne Controlling	98000	20000	13067	2667
SPS服务	SPS (Basic Product Service) Service				15% der insg. Standard Preis

¹³⁷ Vgl. Yonyou Beijing Niederlassung, 2016

Anlage 2 Schritte der Mandant-Anlegen im Yonyou U8s¹³⁸

创建账套 Mandant Anlegen

账套信息
Mandant Information

已存账套
gespeicherte
账套号 (A)
Mandant Nr.
账套名称 (N)
Mandant Name
账套语言
Sprache

账套路径 (P)
Pfad
启用会计期 (Y)
Geschäftsperiode

是否集团账套
Gruppe/ Mandant
建立专家财务评估数据库
Fachliche finanzielle Datenbank

数据库名称
Datenbank Name

会计期间设置
Periode/ Einstellung

下一步 (N) weiter 取消 Abbrechen 帮助 (H) Hilfe

2017 3 月

C:\U8SOFT\Admin

Fensterbau Bachmann

001

简体中文
 繁體中文
 English

是
 否

Yonyou U8, Mandant Anlegen, 1. Schritt

创建账套

单位信息
Informationen der Firma

单位名称 (N) Fensterbau Bachmann Name
机构代码 (Q) Firma Anrede
单位简称 (A) Fenster B. Kurzname
单位域名 (D) Webseite
单位地址 (B) Anschrift
法人代表 (L) A. Bachmann 邮政编码 (Z) PLZ
juristische Person
联系电话 (F) 传真 (F) Fax
电子邮件 (E) E-Mail
税号 (X) Steuernummer
备注一 Beschreibung
备注二
远程注册 <http://register.ufida.com.cn>

请选择公司
U8
Logo

下一步 (N) 取消 帮助 (H)

Yonyou U8, Mandant Anlegen, 2. Schritt

¹³⁸ Eigene Darstellung (Screenshot), Yonyou U8 V7.2

创建账套

核算类型



本币代码 (C)
 Währungscode: RMB

本币名称 (M)
 Währungsname: 人民币

企业类型 (Y)
 Bereich: 工业

行业性质 (X)
 Kontenplan: 新会计制度科目

科目预置语言 (L)
 Sprache: 中文(简体)

账套主管 (A)
 Mandant-Verantworter: [0001]Qirui Guo

按行业性质预置科目 (S)
 Kontenplan nach Bereiche

上一步 (L) 下一步 (R) 取消 帮助 (H)

Yonyou U8, Mandant Anlegen, 3. Schritt

创建账套

基础信息



存货是否分类 (V)
 Sortierung der Ware

客户是否分类 (C)
 Sortierung der Debitoren

供应商是否分类 (P)
 Sortierung der Kreditoren

有无外币核算 (A)
 Devisen

Fertig

上一步 (L) 完成 (E) 取消 帮助 (H)

Yonyou U8, Mandant Anlegen, 4. Schritt

Anlage 3 Kontenplan des chinesischen ASBEs im Yonyou U8 (Auszug)

Typ	Stufe	Code	Konto (Deutsch)
Vermögenswerte	1	1001	Kasse
	1	1002	Bankguthaben
	1	1009	Sonstige Geldmittel
	2	100902	Bankschuldschein
	2	100903	Bankentwurf
	2	100904	Kreditkarte
	1	1101	Kurzfristige Investitionen
	2	110101	Aktien
	2	110102	Anleihe
	2	110103	Fonds
	1	1102	Kurzfristige Investition Abschreibungsrücklage
	1	1111	Rechnungen Forderung
	1	1121	Forderungen aus Dividenden
	1	1122	Zinsforderungen
	1	1131	Forderung aus L. u. L.
	1	1133	Sonstige Forderung
	1	1141	Rückstellung für Dubiose
	1	1151	Vorauszahlung
	1	1161	Forderungszuschuss
	1	1201	Anschaffungskosten
	1	1211	Rohstoffe
	1	1221	Verpackung
	1	1231	Niedrigwertige Verbrauchsmaterialien
	1	1232	Materialkostenunterschied
	1	1241	Selbstgemachte Halbfabrikate
	1	1243	Waren
	1	1244	Preisdifferenz
	1	1281	Kurzfristige Waren Abschreibungsrücklage
	1	1301	Aktive RAP
	1	1401	Langfristige Beteiligung
	2	140101	Aktieninvestitionen
	2	140102	Sonstige Beteiligungen

	1	1402	Langfristige Schulinvestitionen
	1	1421	Langfristige Investition Abschreibungsrücklage
	1	1501	Anlagevermögen
	1	1502	Kumulierte Abschreibung
	1	1505	Rückstellung für Anlagevermögen
	1	1601	Maschinen
	1	1603	Gebäude
	1	1605	Gebäude Abschreibungsrücklage
	1	1701	Inventur
	1	1801	Immaterielle Vermögenswerte
	1	1805	Immaterielle Vermögenswerte Abschreibungsrückgabe
	1	1901	Langfristige aktive RAP
Verbindlichkeiten	1	2101	Kurzfristige Kredit
	1	2111	Rechnungen Verbindlichkeit
	1	2121	Verbindlichkeit aus L. u. L.
	1	2131	Vorauszahlung
	1	2151	Löhne Verbindlichkeit
	1	2153	Wohlfahrt Verbindlichkeit
	1	2161	Verbindlichkeit aus Dividenden
	1	2171	Verbindlichkeit aus Steuer
	2	217101	Vorsteuer
	3	21710101	Steuer des Eingangs
	3	21710102	Steuervorauszahlung
	3	21710103	Transfer der nicht bezahlten Steuer
	3	21710104	Steuerentlastung
	3	21710105	Steuer des Ausgangs
	3	21710106	Export Steuernachlässe
	2	217105	Ressourcensteuer
	1	2176	Sonstige Gebühren
	1	2181	Sonstige Verbindlichkeit
	1	2191	Passive RAP
	1	2211	Rückstellung
	1	2301	Langfristige Kredit
	1	2311	Anleihen

	1	2321	Langfristige Verbindlichkeit
	1	2331	Sonderverbindlichkeit
	1	2341	Latente Steuern
Eigenkapital	1	3101	Gezeichnetes Kapital
	1	3103	Zurückgegebene Investition
	1	3111	Kapital Rücklage
	1	3121	Gewinnrücklage
	2	312106	Profit Return Investition
	1	3131	Gewinn
	1	3141	Gewinnverteilung
	2	314101	Sonstige Transfer
	2	314107	Profit Return Investition
	2	314115	Gewinnvortrag
Kosten	1	4101	Herstellungskosten
	1	4107	Arbeitskosten
GuV	1	5101	Umsatzerlöse
	1	5102	Sonstige Erlöse
	1	5201	Erlöse aus Investitionen
	1	5203	Subventionsertrag
	1	5301	außerordentliche Erlöse
	1	5401	Betriebliche Kosten
	1	5402	Betriebliche Steueraufwendung
	1	5405	Sonstige Kosten
	1	5501	Hauptsächliche betriebliche Aufwendung
	1	5502	Verwaltungskosten
	1	5503	Finanzaufwendung
	1	5601	Außerordentliche Kosten
	1	5701	Steuern aus Einkommen und Ertrag
	1	5801	Gewinnvortrag/Verlustvortrag

Anlage 4 Belege im Yonyou U8¹³⁹

填制凭证

文件(F) 制单(S) 查看(V) 工具(T) 帮助(H)

输出 余额 插分 删分 流量 备查 退出

记账凭证 Buchungsbeleg

记 字 0001 制单日期: 2017.03.31 审核日期: 附单据数: _____

摘要 <small>Beschreibung</small>	科目名称 <small>Konto</small>	借方金额 <small>Aktiva</small>	贷方金额 <small>Passiva</small>
Einkauf von Waren auf Ziel	库存商品 <small>Waren</small>	10000000	
Einkauf von Waren auf Ziel	应交税金/应交增值税/进项税额 <small>Verbdl. Steuern/ Vorsteuer/ Steuer des Eingangs</small>	1900000	
Einkauf von Waren auf Ziel	应付账款 <small>Verbindlichkeit</small>		11900000
票号 100 <small>Rechnungsnummer</small>			
日期 2017.03.01	数量 <small>Menge</small>	合计 <small>Summe</small>	
	单价 <small>Stückpreis</small>	11900000	11900000

备注 Bemerkung 项目 Projekt 部门 Sektor 个人 Person
 供应商 Holzg. GmbH Kreditor 业务员 Benutzer

记账 Buchung von 审核 Kontrollierer 出纳 Kassierer 制单 Qirui Guo Beleg Bearbeiter

Yonyou U8, Beleg Eintrag, Beleg des Geschäftsvorfalls (a)

填制凭证

文件(F) 制单(S) 查看(V) 工具(T) 帮助(H)

输出 余额 插分 删分 流量 备查 退出

记账凭证

记 字 0002 制单日期: 2017.03.31 审核日期: 附单据数: _____

摘要	科目名称	借方金额	贷方金额
Zahlungsausgang	应付账款 <small>Verbindlichkeiten</small>	11900000	
Zahlungsausgang	银行存款/Deutsche Bank <small>Bank</small>		11543000
Zahlungsausgang	Skonto Ertrag		300000
Zahlungsausgang	应交税金/应交增值税/进项税额 <small>Verbindl. Steuer/ Vorsteuer/ Steuer des Eingangs</small>		57000
票号			
日期	数量	合计	
	单价	11900000	11900000

备注 项目 部门 个人
客户 业务员

记账 审核 出纳 制单 Qirui Guo

Yonyou U8, Beleg Eintrag, Beleg des Geschäftsvorfalls (b)

¹³⁹ Eigene Darstellung (Screenshot), Yonyou U8 V7.2

填制凭证

文件(F) 制单(E) 查看(V) 工具(T) 帮助(H)

输出 余额 插分 删分 流量 备查 退出

记账凭证

记 字 0009 制单日期: 2017.03.31 审核日期: 附单据数: _____

摘要	科目名称	借方金额	贷方金额
Verkauf von Waren auf Ziel	应收账款 Forderung	17850000	
Verkauf von Waren auf Ziel	主营业务收入 Betriebliche Erträge		15000000
Verkauf von Waren auf Ziel	应交税金/应交增值税/销项税额 Verbdl. Steuer/ Vorsteuer/ Steuer des Ausgangs		2850000
Verkauf von Waren auf Ziel	主营业务成本 Betriebliche Kosten	12000000	
Verkauf von Waren auf Ziel	库存商品 Waren		12000000
票号 日期	数量 单价	合计	
		29850000	29850000

备注: 项目 部门 个人
客户 业务员

记账 审核 出纳 制单 Qirui Guo

Yonyou U8, Beleg Eintrag, Beleg des Geschäftsvorfalls (c) und (g)

填制凭证

文件(F) 制单(E) 查看(V) 工具(T) 帮助(H)

输出 余额 插分 删分 流量 备查 退出

记账凭证

记 字 0007 制单日期: 2017.03.31 审核日期: 附单据数: _____

摘要	科目名称	借方金额	贷方金额
Zahlungseingang	银行存款/Deutsche Bank Bank	17850000	
Zahlungseingang	应收账款 Forderungen		17850000
票号 200	数量	合计	
日期 2017.03.31	单价	17850000	17850000

备注: 项目 部门 个人
客户 业务员

记账 审核 出纳 制单 Qirui Guo

Yonyou U8, Beleg Eintrag, Beleg des Geschäftsvorfalls (d)

填制凭证

文件(F) 制单(S) 查看(V) 工具(T) 帮助(H)

输出 余额 拆分 删分 流量 备查 退出

记账凭证

记 字 0004 制单日期: 2017.03.31 审核日期: 附单据数: _____

摘要	科目名称	借方金额	贷方金额
Energie	营业费用/Energie hauptsächlicher betrieblicher Aufwand/ Energie	60000	
Energie	应交税金/应交资源税 Verbindl. Steuer/ Ressourcensteuer	11400	
Energie	现金 Kasse		71400
票号	数量		
日期	单价	合计	
		71400	71400

备注: 项目 部门 个人
客户 业务员

记账 审核 出纳 制单 Qirui Guo

填制凭证

文件(F) 制单(S) 查看(V) 工具(T) 帮助(H)

输出 余额 拆分 删分 流量 备查 退出

记账凭证

记 字 0006 制单日期: 2017.03.31 审核日期: 附单据数: _____

摘要	科目名称	借方金额	贷方金额
Miete	管理费用/Miete Verwaltungskosten/ Miete	150000	
Miete	银行存款/Deutsche Bank Bank		150000
票号	数量		
日期 2017.03.31	单价	合计	
		150000	150000

备注: 项目 部门 个人
客户 业务员

记账 审核 出纳 制单 Qirui Guo

Yonyou U8, Beleg Eintrag, Beleg des Geschäftsvorfalls (e)

填制凭证

文件(F) 制单(S) 查看(V) 工具(T) 帮助(H)

输出 余额 拆分 流量 备查 退出

记账凭证

记 字 0006 制单日期: 2017.03.31 审核日期: 附单据数: _____

摘要	科目名称	借方金额	贷方金额
A.EA.	营业费用/A.EA. Maschine hauptsächlich betrieblicher Aufwand/	500000	
A.EA.	管理费用/A.EA. Gebäude Verwaltungskosten	200000	
A.EA.	累计折旧 A.fA.		700000
票号	数量	合计	
日期	单价	700000	700000

备注: 项目 部门 个人
客 户 业务员 制单 Qirui Guo

记账 审核 出纳 制单 Qirui Guo

Yonyou U8, Beleg Eintrag, Beleg des Geschäftsvorfalles (f)

Anlage 5 Export der Bilanz und GuV durch UFO-Bericht¹⁴⁰

BILANZ

Mandant: Fensterbau Bachmann

2017 Jahr 3 Monat 31 Tag

WE: CNY

Aktiva	Zeile	01.01	31.03
Kurzfristige Vermögenswerte:			
Bankguthaben und Kasse	1	130,000.00	190,856.00
Kurzfr. Investitionen	2		
Rechnungen Forderung	3		
Forderung aus Dividenden	4		
Forderung aus Steuer	5		
Forderung aus L. u. L.	6	20,000.00	20,000.00
Sonstige Forderung	7		
Vorauszahlungen	8		
Forderungszuschuss	9		
Waren	10		-20,000.00
Aktive RAP	11		
Langfr. Vermögenswerte RLZ<1 Jahr	21		
Sonstige Forderung	24		
Summe der kurzfristigen Vermögenswerte	31	150,000.00	190,856.00
Langfr. Vermögenswerte			
Langfr. Aktien	32		
Langfr. Schuldinvestitionen	34		
Summe der langfristigen Vermögenswerte	38		
Anlagevermögen:			
Sachanlage	39	50,000.00	50,000.00
Minus: Abschreibung	40		7,000.00
Netto-Anlagevermögen	41	50,000.00	43,000.00
Minus: Rückstellung für Anlagevermögen	42		
Insg. Anlagevermögen	43	50,000.00	43,000.00
Maschinen	44	100,000.00	100,000.00
Gebäude	45	200,000.00	200,000.00
Inventur	46		
Summe der Anlagevermögen	50	350000.00	343000.00
Immaterielle Vermögenswerte:			
Immaterielle Vermögenswerte	51		
Langfr. RAP	52		
Sonstige langfr. Vermögenswerte	53		
Summe der immateriellen Vermögenswerte	60		
Latente Steuern:			
Aktive latente Steuern	61		
Gesamtvermögen	67	500000.00	533856.00

¹⁴⁰ Eigene Darstellung (Daten-Export), Yonyou U8 V7.2

Passiva	Zeile	01.01	31.03
Kurzfristige Verbindlichkeit:			
Kurzfristiger Kredit	68		
Rechnungen Verbindlichkeit	69		
Verbindlichkeit aus L. u. L.	70		
Vorauszahlung	71		
Löhne Verbindlichkeit	72		
Wohlfahrt Verbindlichkeit	73		
Verbindl. aus Dividenden	74		
Verbindlichkeit aus Steuer	75		9,956.00
Sonstige Gebühren	80		
Sonstige Verbindlichkeit	81		
Passive RAP	82		
Rückstellung	83		
Langfr. Verbindl. RLZ<1 Jahr	86		
Andere kurzfr. Verbindlichkeit	90		
Summe der kurzfristigen Verbindl.	100		9,956.00
Langfristige Verbindlichkeit			
Langfr. Kredit	101	50000.00	50000.00
Anleihen	102		
Langfristige Verbindlichkeit	103		
Sonderverbindlichkeit	106		
sonst. Langfr. Verbindlichkeit	108		
Summe der langfr. Verbindlichkeit	110	50,000.00	50,000.00
Latente Steuern:			
Passive latente Steuern	111		
Summe der Verbindlichkeit	114	50000.00	59956.00
Eigenkapital:			
Gezeichnetes Kapital	115	450,000.00	450,000.00
Minus: zurückgegebene Investition	116		
Netto des gezeichneten Kapital	117	450000.00	450000.00
Kapital Rücklage	118		
Gewinnrücklage	119		
Darin: gesetzliche Rücklage	120		
Gewinnvortrag	121		23,900.00
Summe des Eigenkapitals	122	450,000.00	473,900.00
Gesamtkapital	135	500,000.00	533,856.00

GEWINN- UND VERLUSTRECHNUNG

Mandant: Fensterbau Bachmann	2017 Jahr	3 Monat	WE: CNY
	Zeile	Periode	Jahr
I Umsatzerlöse	1	150,000.00	150000.00
- Betriebliche Kosten	4	120,000.00	120000.00
Betriebliche Steueraufwendung	5		
II Betriebliche Gewinn und Verlust	10	30000.00	30000.00
+ Sonstige Gewinn	11		
- Haupts. betriebl. Aufwendung	14	5,600.00	5600.00
Verwaltungskosten	15	3,500.00	3500.00
Finanzaufwendung	16		
III Ergebnis der gewöhnlichen Geschäftstätigkeit	18	20900.00	20900.00
+ Erlöse aus Investitionen	19		
Subventionsertrag	22		
Außerordentliche Erlöse	23	3,000.00	3000.00
- außerordentliche Kosten	25		
IV Brutto Ergebnis (Ergebnis vor Steuer)	27	23900.00	23900.00
- Steuern aus Einkommen und Ertrag	28		
IV Netto Ergebnis	30	23900.00	23900.00

资产负债表

编制单位: Fensterbau Bachmann	2017 年 3 月	31 日	单位: 元
资 产	行次	年初数	期末数
流动资产:			
货币资金	1	130,000.00	190,856.00
短期投资	2		
应收票据	3		
应收股利	4		
应收利息	5		
应收账款	6	20,000.00	20,000.00
其它应收款	7		
预付账款	8		
应收补贴款	9		
存货	10		-20,000.00
待摊费用	11		
一年内到期的长期债权投资	21		
其它流动资产	24		
流动资产合计	31	150,000.00	190,856.00
长期投资:			
长期股权投资	32		
长期债权投资	34		
长期投资合计	38		
固定资产:			
固定资产原价	39	50,000.00	50,000.00
减: 累计折价	40		7,000.00
固定资产净值	41	50,000.00	43,000.00
减: 固定资产减值准备	42		
固定资产净额	43	50,000.00	43,000.00
工程物资	44	100,000.00	100,000.00
在建工程	45	200,000.00	200,000.00
固定资产清理	46		
固定资产合计	50	350000.00	343000.00
无形资产及其他资产:			
无形资产	51		
长期待摊费用	52		
其它长期资产	53		
无形资产及其他资产合计	60		
递延税项:			
递延税款借项	61		
资产总计	67	500000.00	533856.00

¹⁴¹ Eigene Darstellung (Daten-Export), Yonyou U8 V7.2

负债和所有者权益 (或股东权益)	行次	年初数	期末数
流动负债：			
短期借款	68		
应付票据	69		
应付账款	70		
预收账款	71		
应付工资	72		
应付福利费	73		
应付股利	74		
应交税金	75		9,956.00
其它应交款	80		
其它应付款	81		
预提费用	82		
预计负债	83		
一年内到期的长期负债	86		
其它流动负债	90		
流动负债合计	100		9,956.00
长期负债：			
长期借款	101	50000.00	50000.00
应付债券	102		
长期应付款	103		
专项应付款	106		
其他长期负债	108		
长期负债合计	110	50,000.00	50,000.00
递延税项：			
递延税款贷项	111		
负债合计	114	50000.00	59956.00
所有者权益（或股东权益）：			
实收资本（或股本）	115	450,000.00	450,000.00
减：已归还投资	116		
实收资本（或股本）净额	117	450000.00	450000.00
资本公积	118		
盈余公积	119		
其中：法定公益金	120		
未分配利润	121		23,900.00
所有者权益（或股东权益）合计	122	450,000.00	473,900.00
负债和所有者权益（或股东权益）总计	135	500,000.00	533,856.00

利润表

项 目	行数	本月数	本年累计数
编制单位:Fensterbau Bachmann		2017 年 3 月	单位:元
一、主营业务收入	1	#####	#####
减：主营业务成本	4	#####	#####
主营业务税金及附加	5		
二、主营业务利润（亏损以“-”号填列）	10	30000.00	30000.00
加：其他业务利润（亏损以“-”号填列）	11		
减：营业费用	14	5,600.00	5600.00
管理费用	15	3,500.00	3500.00
财务费用	16		
三、营业利润（亏损以“-”号填列）	18	20900.00	20900.00
加：投资收益（损失以“-”号填列）	19		
补贴收入	22		
营业外收入	23	3,000.00	3000.00
减：营业外支出	25		
四、利润总额（亏损总额以“-”号填列）	27	23900.00	23900.00
减：所得税	28		
五、净利润（净亏损以“-”号填列）	30	23900.00	23900.00

Anlage 6 Export des Journal durch DATEV Kanzlei-Rechnungswesen pro¹⁴²

Kanzlei-Rechnungswesen pro V.5.3 Prüfjournal										25.07.2017 Blatt 1				
28846/10000/2017 Fensterbau Bachmann														
Stapel 03-2017/0001 März														
Beleginformationen														
Nr. WKZ	Umsatz	BU	Gegenkonto	Belegfeld1	Datum	Konto	Skonto	Buchungstext	EU-Informationen	Konteninformationen	Konto	USt-Betrag	USt-Konto	USt %
Zl	Umsatz-BW	Kurs		Belegfeld2						Betrag				
1	EUR	200.000,00	H	340	01.03.2017	9000				200.000,00	340			
2	EUR	100.000,00	H	440	01.03.2017	9000		EB-Wert		200.000,00H	9000			
3	EUR	50.000,00	H	1140	01.03.2017	9000		EB-Wert		100.000,00H	440			
4	EUR	20.000,00	H	10000	01.03.2017	9008		EB-Wert		50.000,00H	1140			
5	EUR	120.000,00	H	1800	01.03.2017	9000		EB-Wert		50.000,00H	9000			
6	EUR	10.000,00	H	1600	01.03.2017	9000		EB-Wert		20.000,00H	10000			
7	EUR	450.000,00	H	9000	01.03.2017	2000		EB-Wert		20.000,00H	9008			
8	EUR	50.000,00	H	9000	01.03.2017	3150		EB-Wert		120.000,00H	1800			
9	EUR	119.000,00	H	5400	10.03.2017	70000				120.000,00H	9000			
10	EUR	115.430,00	H	9	10.03.2017	1800	3.570,00			10.000,00H	1600	19.000,00	1406	19,00
11	EUR	178.500,00	H	10000	05.03.2017	4400				10.000,00H	9000			
12	EUR	178.500,00	H	3	10.03.2017	10000				115.430,00H	2000			
13	EUR	714,00	H	9	30.03.2017	1600				115.430,00H	3150			
14	EUR	1.500,00	H	6310	31.03.2017	1800				50.000,00H	70000			
15	EUR	2.000,00	H	6221	31.03.2017	340				3.570,00H	1800			
16	EUR	5.000,00	H	6220	31.03.2017	440				3.000,00H	6310	570,00H	1406	19,00
17	EUR	20.000,00	H	4800	31.03.2017	1140				178.500,00H	4400	28.500,00H	3806	19,00
										178.500,00H	10000			
										600,00H	1600	114,00	1406	19,00
										714,00H	1800			
										1.500,00H	6310			
										1.500,00H	1800			
										2.000,00H	340			
										2.000,00H	440			
										5.000,00H	440			
										5.000,00H	440			
										20.000,00H	4800			
										20.000,00H	1140			

Die Auswertung entspricht dem derzeitigen Stand der Buchführung.

Währung: EUR Arbeitsstatus

¹⁴² Eigene Darstellung (Daten-Export), DATEV Kanzlei-Rechnungswesen pro Version 5.3
XXVII

28846/10000/2017

Fensterbau Bachmann

Stapel 03.2017/0001 März

Sammelbuchungen

Kanzlei-Rechnungswesen pro V.5.3

Prüfjournalschlussblatt

Datum 01.03.2017 - 31.03.2017

26.07.2017

Blatt 2

	USt %	Konto	Soll	Haben
Summe der Sachkonten ohne Sammelkonten			1.287.600,00	1.287.644,00
Steuersammelkonten				
Abziehbare Vorsteuer 19%	19,00	1406	19.114,00	570,00
Umsatzsteuer 19%	19,00	3806	0,00	28.500,00
Summe der Sachkonten ohne Personensammelkonten			1.306.714,00	1.326.714,00
Personensammelkonten				
Forderungen aus Lieferungen u. Leistung		1200	198.500,00	178.500,00
Verbindl. aus Lieferungen u. Leistungen		3300	119.000,00	119.000,00
Summe aller Sachkonten			1.624.214,00	1.624.214,00

Die Auswertung entspricht dem derzeitigen Stand der Buchführung.



Währung: EUR Arbeitsstatus

Anlage 7 Export der Bilanz und GuV durch DATEV Kanzlei-Rechnungswesen pro¹⁴³

Blatt 1

BILANZ zum 31. März 2017

Fensterbau Bachmann

AKTIVA

	EUR	EUR
A. Anlagevermögen		
I. Sachanlagen		
1. Grundstücke, grundstücksgleiche Rechte und Bauten einschließlich der Bauten auf fremden Grundstücken	198.000,00	
2. technische Anlagen und Maschinen	<u>95.000,00</u>	293.000,00
B. Umlaufvermögen		
I. Vorräte		
1. fertige Erzeugnisse und Waren		30.000,00
II. Forderungen und sonstige Vermögensgegenstände		
1. Forderungen aus Lieferungen und Leistungen		20.000,00
III. Kassenbestand, Bundesbankguthaben, Guthaben bei Kreditinstituten und Schecks		190.856,00
		<u>533.856,00</u>

¹⁴³ Eigene Darstellung (Daten-Export), DATEV Kanzlei-Rechnungswesen pro Version 5.3

BILANZ zum 31. März 2017

Fensterbau Bachmann

PASSIVA

	EUR	EUR
A. Kapital		
1. Anfangskapital	450.000,00	
2. Jahresüberschuss	<u>23.900,00</u>	473.900,00
B. Verbindlichkeiten		
1. Verbindlichkeiten gegenüber Kreditinstituten	50.000,00	
- davon mit einer Restlaufzeit bis zu einem Jahr EUR 50.000,00		
2. sonstige Verbindlichkeiten	<u>9.956,00</u>	59.956,00
- davon aus Steuern EUR 9.956,00		
- davon mit einer Restlaufzeit bis zu einem Jahr EUR 9.956,00		
		<hr/>
		533.856,00
		<hr/> <hr/>

KONTENNACHWEIS zur BILANZ zum 31.03.2017

Fensterbau Bachmann

AKTIVA

Konto	Bezeichnung	EUR	EUR
	Grundstücke, grundstücksgleiche Rechte und Bauten einschließlich der Bauten auf fremden Grundstücken		
340	Geschäftsbauten		198.000,00
	technische Anlagen und Maschinen		
440	Maschinen		95.000,00
	fertige Erzeugnisse und Waren		
1140	Waren		30.000,00
	Forderungen aus Lieferungen und Leistungen		
1200	Forderungen aus Lieferungen u. Leistung		20.000,00
	Kassenbestand, Bundesbankguthaben, Guthaben bei Kreditinstituten und Schecks		
1600	Kasse	9.286,00	
1800	Bank	<u>181.570,00</u>	190.856,00
	Summe Aktiva		<u>533.856,00</u>

KONTENNACHWEIS zur BILANZ zum 31.03.2017

Fensterbau Bachmann

PASSIVA

Konto	Bezeichnung	EUR	EUR
	Anfangskapital		
2000	Festkapital (EK)		450.000,00
	Jahresüberschuss		
	Jahresüberschuss		23.900,00
	Verbindlichkeiten gegenüber Kreditinstituten		
3150	Verbindlichkeiten gg. Kreditinstituten		50.000,00
	davon mit einer Restlaufzeit bis zu einem Jahr EUR 50.000,00		
3150	Verbindlichkeiten gg. Kreditinstituten		
	sonstige Verbindlichkeiten		
1406	Abziehbare Vorsteuer 19%	18.544,00-	
3806	Umsatzsteuer 19%	<u>28.500,00</u>	9.956,00
	davon aus Steuern EUR 9.956,00		
1406	Abziehbare Vorsteuer 19%		
3806	Umsatzsteuer 19%		
	davon mit einer Restlaufzeit bis zu einem Jahr EUR 9.956,00		
1406	Abziehbare Vorsteuer 19%		
3806	Umsatzsteuer 19%		
	Summe Passiva		<u>533.856,00</u>

GEWINN- UND VERLUSTRECHNUNG vom 01.01.2017 bis 31.03.2017

Fensterbau Bachmann

	EUR
1. Umsatzerlöse	150.000,00
2. Verminderung des Bestands an fertigen und unfertigen Erzeugnissen	20.000,00
3. Materialaufwand	
a) Aufwendungen für Roh-, Hilfs- und Betriebsstoffe und für bezogene Waren	97.000,00
4. Abschreibungen	
a) auf immaterielle Vermögens- gegenstände des Anlage- vermögens und Sachanlagen	7.000,00
5. sonstige betriebliche Aufwendungen	<u>2.100,00</u>
6. Ergebnis nach Steuern	<u>23.900,00</u>
7. Jahresüberschuss	<u><u>23.900,00</u></u>

KONTENNACHWEIS zur G.u.V. vom 01.01.2017 bis 31.03.2017

Fensterbau Bachmann

Konto	Bezeichnung	EUR	EUR
	Umsatzerlöse		
4400	Erlöse 19% USt		150.000,00
	Verminderung des Bestands an fertigen und unfertigen Erzeugnissen		
4800	Bestandsveränderung fertige Erzeugnisse		20.000,00-
	Aufwendungen für Roh-, Hilfs- und Betriebsstoffe und für bezogene Waren		
5400	Wareneingang 19% Vorsteuer	100.000,00-	
5736	Erhaltene Skonti 19% Vorsteuer	<u>3.000,00</u>	97.000,00-
	Abschreibungen		
	auf immaterielle Vermögens- gegenstände des Anlage- vermögens und Sachanlagen		
6220	Abschreibungen auf Sachanlagen	5.000,00-	
6221	Abschreibungen auf Gebäude	<u>2.000,00-</u>	7.000,00-
	sonstige betriebliche Aufwendungen		
6310	Miete, unbewegliche Wirtschaftsgüter	1.500,00-	
6325	Gas, Strom, Wasser	<u>600,00-</u>	2.100,00-
	Jahresüberschuss		
	Jahresüberschuss		<u>23.900,00</u>

Selbständigkeitserklärung

Ich versichere, dass ich die vorliegende Arbeit selbstständig verfasst, in gleicher oder ähnlicher Fassung noch nicht in einem anderen Studiengang als Prüfungsleistung vorgelegt und keine anderen als die angegebenen Hilfsmittel und Quellen benutzt habe.

Bernburg, den 29.8.2017

Guo, Qirui